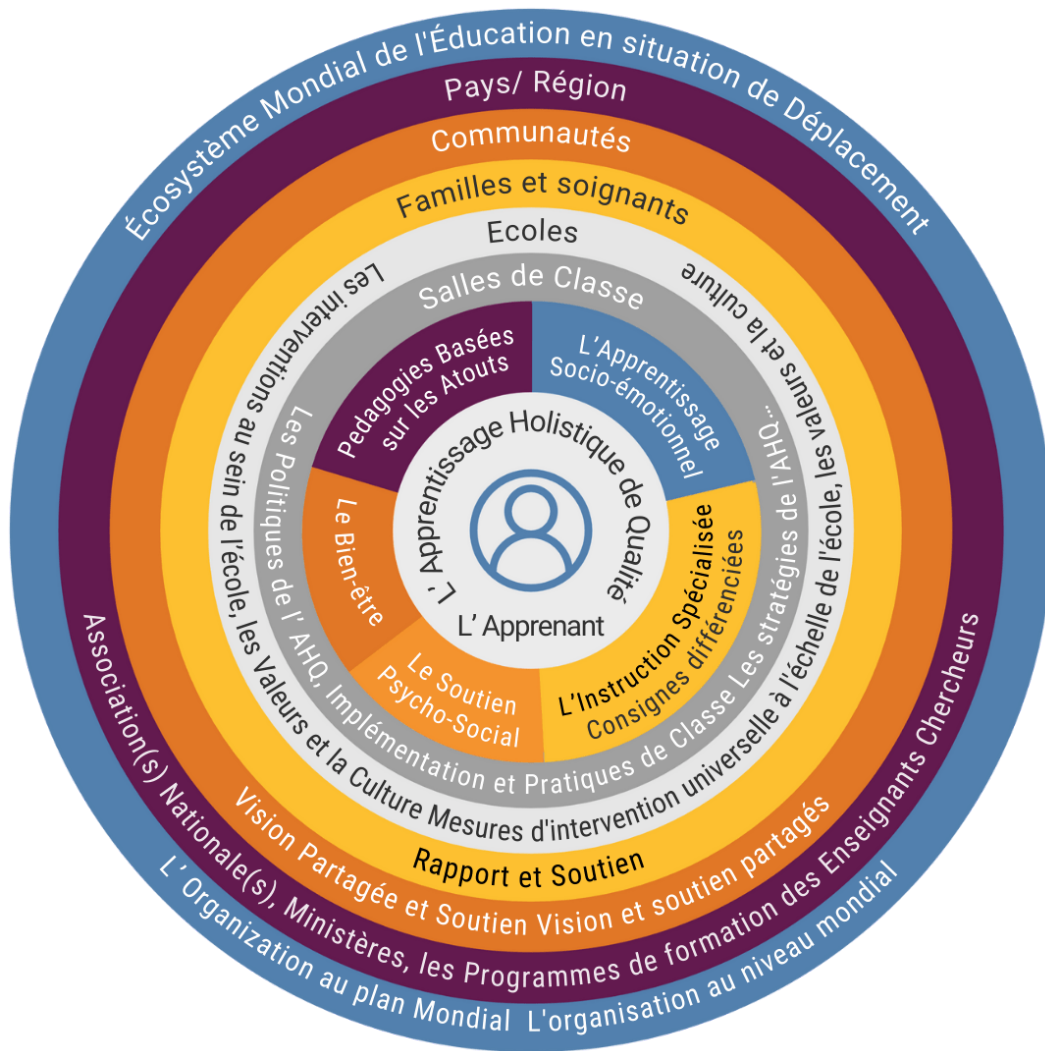


Projet d'Apprentissage Holistique de Qualité (AHQ)

Introduction aux Pédagogies Basées sur les Atouts dans les Contextes de Déplacement

Guide d'Animation d'Ateliers



Childhood Education
International



CENTER FOR
PROFESSIONAL LEARNING



Ce travail du [Center for Professional Learning](#) de [Childhood Education International](#), est couvert par une [licence internationale Creative Commons Attribution-NonCommercial-ShareAlike 4.0](#).

Table des matières

Cliquez sur n'importe quel titre ci-dessous pour accéder directement à cette page de ce guide.

Bienvenue à l'animatrice/l'animateur!	1
Reconnaissance	2
Modèles pédagogiques influençant la conception des ateliers	6
À propos de cette formation	8
Conseils généraux	9
Deux points de départ importants pour les animateurs !	9
Présentation de la formation	11
Objectifs globaux de la formation	11
Processus d'apprentissage	11
Guide de mise en œuvre	12
Ressources de formation	12
Organisme de formation	14
1 à 4	15
5	15
- Examiner comment appliquer les pédagogies basées sur les atouts dans un contexte spécifique	15
- Déterminer pourquoi les pédagogies basées sur les atouts sont importantes	15
6 et 7	15
- Identifier les façons dont les pédagogies basées sur les atouts pourraient être appliquées en classe	15
8 et 9	16
- Examiner l'outil d'auto-réflexion et évaluer l'outil d'apprentissage des élèves	16
Dispenser la formation : Préparations pour chaque diapositive	17
Recrutement des participants	20
Sensibilisation Initiale de la Cohorte Inscrite	21
Logistique de la formation	21
Formation en face à face	21
Formation à distance	23
Développer l'engagement de la communauté et des participants	24
Boucles de retour d'information et d'évaluation	25
Soutenir la communauté d'apprentissage	26
Conclusion	27
Annexe 1. Formation en face à face abrégée	28

Bienvenue à l'animatrice/l'animateur!

Nous espérons que ce Guide d'Animation pour les ateliers d'Introduction aux Pédagogies Basées sur les Atouts vous sera utile lorsque vous travaillerez avec vos collègues pour comprendre l'importance des pédagogies basées sur les atouts dans l'éducation holistique. L'animation de votre atelier sert non seulement de guide pour l'apprentissage, mais également d'élément de soutien important pour les enseignants travaillant dans des contextes de déplacement, des camps de réfugiés, des pays d'accueil et d'autres contextes difficiles à mesure qu'ils développent des connaissances, des stratégies et des compétences pour mettre en œuvre des stratégies basées sur les atouts pédagogiques dans leur pratique quotidienne en classe.

Dans ce guide, vous trouverez des invites pour prendre en charge l'exploration du contenu et de l'application dans le contexte local. Vous trouverez également des conseils pour aider les éducateurs à créer un espace et du temps pour l'apprentissage professionnel dans leur vie fort occupée et souvent stressante. Enfin, nous proposons quelques conseils concernant les aspects en ligne et/ou technologiques de cette formation.

Nous espérons qu'au fur et à mesure que les participants interagissent avec vous et entre eux, une solide communauté de pratique se développera, créant un réseau de partage de connaissances et de soutien sur lequel les éducateurs pourront compter dans les mois et les années à venir.

Sincèrement,

L'Équipe du Projet du Center for Professional Learning AHQ



Reconnaissance

Ce manuel est destiné à soutenir la prestation d'un atelier d'une journée complète sur le thème du soutien à l'apprentissage holistique de qualité dans les contextes de crise grâce à la mise en œuvre d'outils et d'activités pédagogiques basés sur les atouts et au maintien d'espaces d'apprentissage sûrs et sécurisés.

Les ateliers sont le résultat de contributions perspicaces d'une équipe engagée d'enseignants et d'éducateurs du Kenya, du Liban et du Niger avec l'aide du personnel et des consultants du CPL :

- Hadizatou Amou Ali, collègue principal du projet AHQ au Niger
- Farah Farroukh, collègue du projet AHQ au Liban
- Kadri Hima, collègue principal du projet AHQ au Niger
- Sara Kassab, consultante du projet CPL et collègue principale du projet AHQ au Liban
- Fredrick Kihara Kariuki, collègue du projet AHQ au Kenya
- Jehad Khisania, collègue principal du projet AHQ au Liban
- Yanal Moussa, collègue principal du projet AHQ au Liban
- Vianney Mpitabavuma, collègue principal du projet AHQ au Kenya
- William Kiarie Muchugia, collègue principal du projet AHQ au Kenya
- Gladys Aliviza Mwigusi, collègue principale du projet t AHQ et consultante au Kenya
- Joy Ngesa, collègue du projet AHQ au Kenya
- Jihan Sondos, collègue du projet principal AHQ au Liban
- Alisa Vereshchagin, associée principale du projet CPL
- Oula Abu-Amsha, consultante principale de projet CPL
- Julie Kasper, CPL Directrice de l'apprentissage et du leadership des enseignants

Introduction au projet d'apprentissage holistique de qualité

Le projet d'Apprentissage Holistique de Qualité (AHQ), dont cet atelier en face-à-face est un élément, vise à préparer les éducateurs à dispenser des cours de haute qualité qui soutiennent la formation holistique pour les enfants et les jeunes de divers horizons (réfugiés, immigrants, citoyens) dans le pays hôte, les déplacements et les contextes de crise.

Nous définissons l'apprentissage holistique de qualité comme celui qui vise à :

- un développement scolaire, cognitif et identitaire,
- un apprentissage socio-émotionnel, et
- un bien-être mental/psychosocial et physique

et qui délivre :

- des expériences scolaires positives,
- un sentiment d'appartenance et de sécurité,
- la croissance et le développement, et
- des résultats équitables pour tous les apprenants.

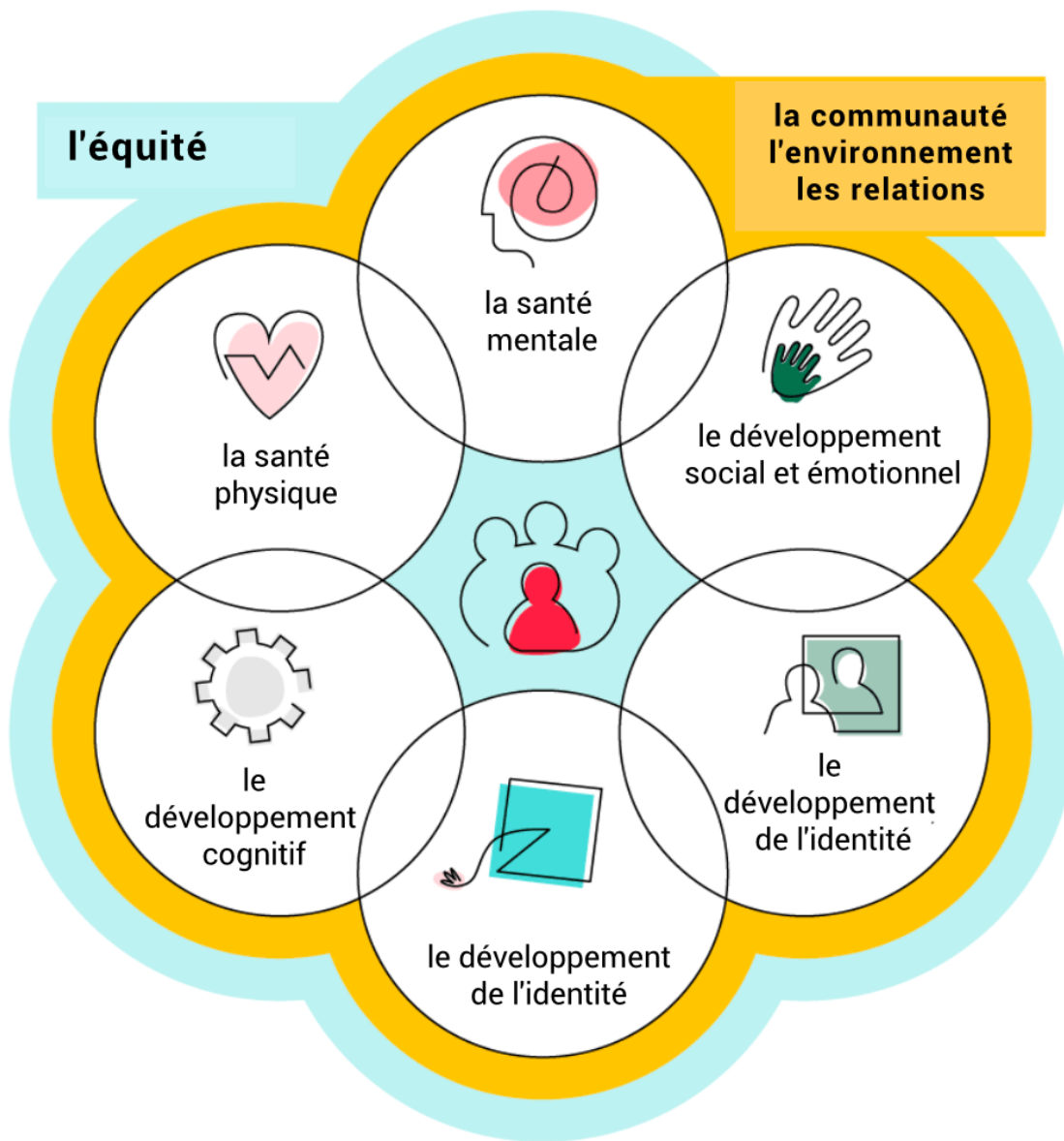


Illustration par Grady Fike, avec l'Initiative Chan Zuckerberg.

Le projet AHQ vise à soutenir les efforts des parents, des éducateurs, des ministres, des partenaires communautaires et des ONGI, et d'autres acteurs dans le travail d'éducation de tous les enfants de leurs communautés, y compris ceux qui ont été déplacés, forcés de fuir leur pays d'origine, présentent différentes capacités que leurs pairs, parlent des langues autres que la ou les langues nationales dominantes ou officielles, sont de tous les sexes, de toutes les religions et de toutes les cultures. Un apprentissage holistique de qualité sera nécessairement différent selon les contextes et bien que toutes les ressources AHQ aient été créées avec des éducateurs d'horizons divers vivant au Liban, au Kenya et au Niger, une contextualisation plus poussée peut être nécessaire pour une

utilisation dans votre école, organisation, nation ou région. Les ressources fournies dans le cadre de ce projet doivent être adaptées pour répondre aux besoins locaux et s'aligner aux priorités régionales et nationales. Ce guide d'animation apportera un certain soutien dans ces processus de contextualisation et d'adaptation. Nous apprécions vos commentaires et vos suggestions alors que nous continuons à développer ces conseils et ce soutien. Nous pouvons également aider à la contextualisation et/ou à la facilitation au besoin. N'hésitez pas à nous contacter:

jkasper@ceinternational1892.org, avereshchagin@ceinternational1892.org, ou qhlproject@ceinternational1892.org.



Tous les matériaux du projet AHQ sont des ressources éducatives libres (REL). En tant que tels, ils sont protégés par le [contrat de licence international d'attribution, non commercial et partagé](#).

N'hésitez pas à vous servir de ces matériaux pour un usage non commercial comme vous le désirez.

Veillez reconnaître le Center for Professional Learning de Childhood Education International dans votre travail. Merci de faire bon usage de ces ressources et de les partager largement dans vos réseaux.

Modèles pédagogiques influençant la conception des ateliers

L'équipe du projet AHQ a adopté une approche constructiviste lors de la conception de cet atelier sur les pédagogies basées sur les atouts (PBA). L'équipe voulait s'assurer que les concepts et pratiques introduits étaient pertinents pour leurs pairs dans différents contextes et applicables dans ces contextes. En collaboration, ils ont partagé et réfléchi sur leurs expériences avec les PBA, se sont posés des questions sur eux-mêmes et sur la théorie et la recherche existantes, ont conçu et testé des idées. L'espoir est que les ressources et les activités de l'atelier créeront des opportunités de dialogue riche et de réflexion significative entre les participants qui mèneront à de nouvelles découvertes et à une bonne compréhension de la façon d'identifier et de développer les atouts ou les forces de chaque apprenant.

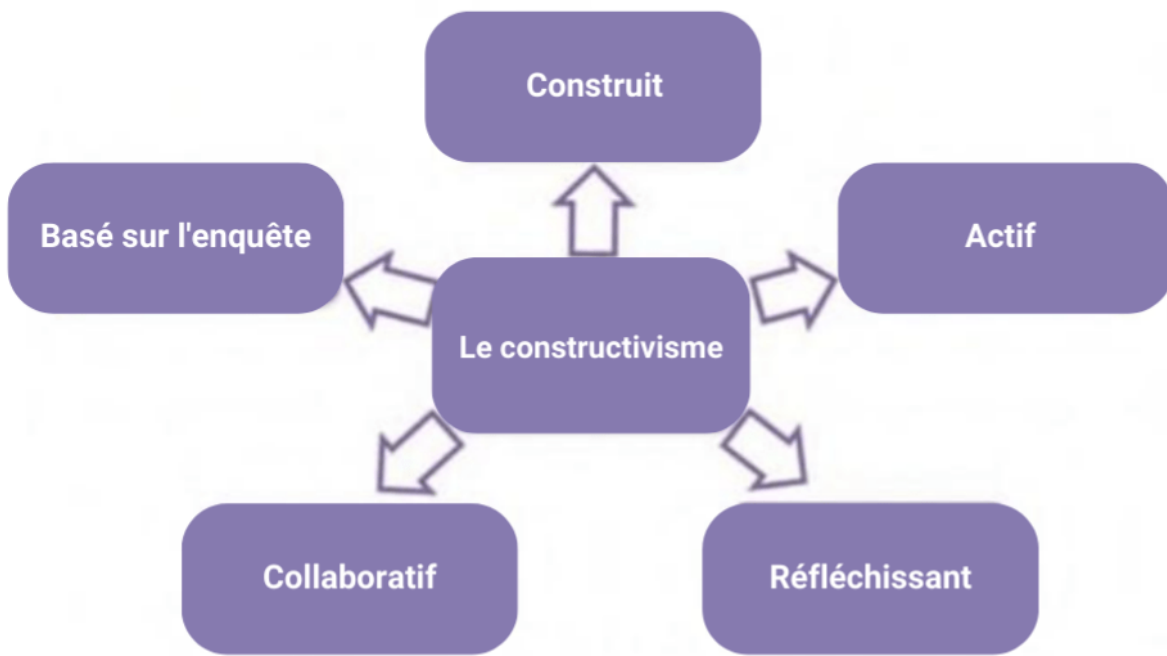
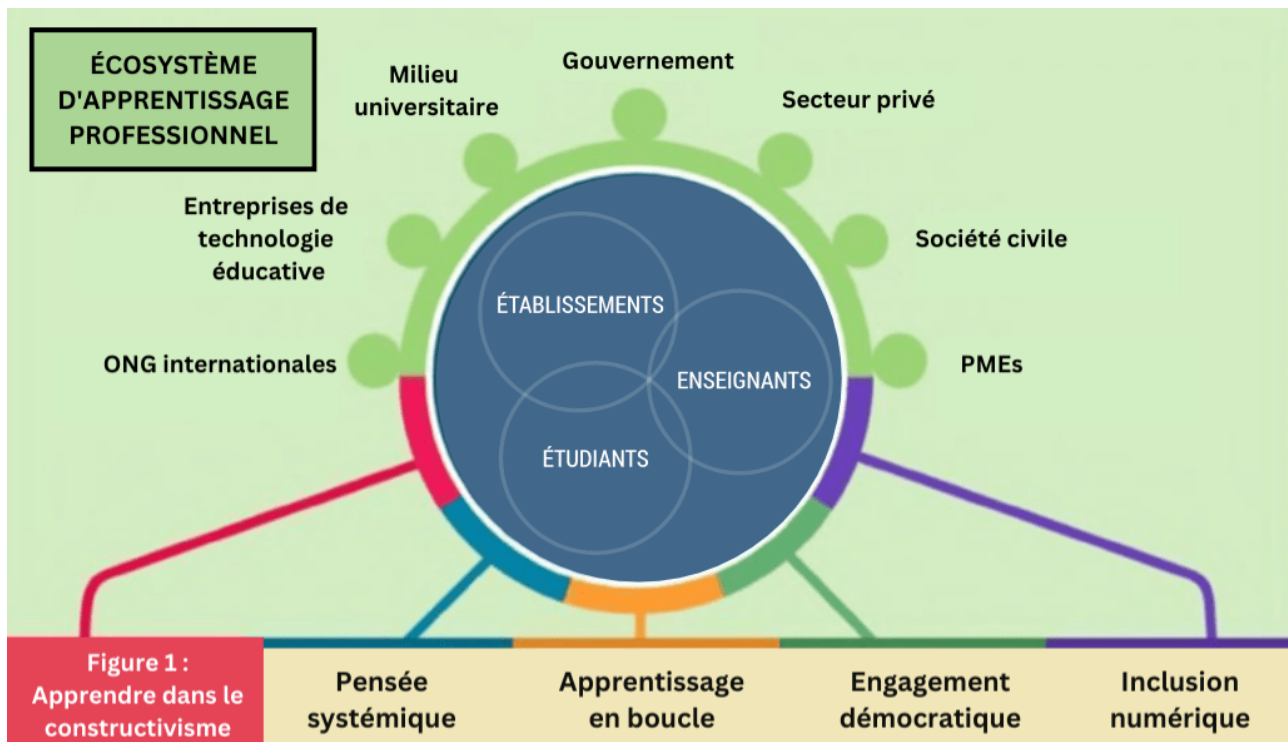


Figure 1 : Apprendre dans le constructivisme

Figure de « Constructivisme : Un paradigme pour revitaliser la formation des enseignants » par Shipra Srivastava & Dr. Kiran Lata Dangwal, 2017. <https://www.allresearchjournal.com/archives/2017/vol3issue5/PartK/3-5-22-994.pdf>



Les processus de conception de l'atelier reflètent le cadre d'apprentissage durable créé par le Dr. Diana Woolis, ancienne directrice du Center for Professional Learning, s'inspirant en particulier des domaines de la pédagogie ciblée, de l'apprentissage en boucle et de l'engagement démocratique. Vous pouvez en savoir plus sur ce cadre à : <https://ceinternational1892.org/cpl/sustainable-learning/>.

À propos de cette formation

La formation d'introduction aux pédagogies basées sur les atouts est organisée en **un** atelier interactif d'une journée en face à face. La formation s'appuie sur de propres expériences et pratiques des participants pour les introduire intuitivement à de nouveaux concepts et à des méthodes simples qu'ils peuvent appliquer en classe sans avoir besoin de matériel ou de ressources spécialisés ou coûteux.

Séquence d'atelier :

1. Présentation et échauffements
2. Objectif et contexte
3. Terminologie clé
4. Pédagogies basées sur les atouts : Définition et types
5. Pédagogies basées sur les atouts dans les contextes de déplacement
6. Cartographier vos actifs
7. Les pédagogies basées sur les atouts en pratique
8. Surmonter les défis et réflexions
9. Conclusion: Examen des points clés

La première partie de la journée est destinée à faire connaissance avec les participants et à présenter l'objectif de la formation, qui consiste à utiliser les pédagogies basées sur les atouts dans l'éducation en situation de déplacement. Ensuite, les participants passent par une série de réflexions personnelles et de groupe pour découvrir les concepts de base, notamment : l'approche basée sur les atouts, les pédagogies basées sur les atouts, l'approche basée sur les déficits et les fonds de connaissances. Suite à cette exploration conceptuelle, les participants examinent à quoi pourraient ressembler les pédagogies basées sur les atouts dans différents contextes. Dans la dernière partie de la journée, l'atelier approfondit les différents types de pédagogies basées sur les atouts et leurs utilisations, offrant aux participants un engagement pratique et une chance de pratiquer des activités que les participants peuvent ensuite adapter et utiliser dans leurs classes.

La formation est conçue principalement pour accueillir les enseignants travaillant dans des zones à très faibles ressources. Nous proposons des activités qui ne nécessitent aucun matériel spécifique et n'induisent pas de coûts de mise en œuvre. Nous fournissons également des liens vers d'autres ressources avec plus d'activités pour l'enrichissement et dans la mesure où les ressources ou la capacité le permettent.

Conseils généraux

Cette section du guide d'animation n'est pas spécifique aux ressources, elle fournit plutôt des notes d'orientation générales sur l'animation. Ces notes d'orientation sont rédigées dans une perspective de formation holistique, en tenant compte à la fois de l'apprentissage professionnel des éducateurs et de leur bien-être.

Deux points de départ importants pour les animateurs !

(1) Familiarisez-vous avec le contexte local et la communauté des apprenants.

- Quels sont leurs objectifs, leurs besoins et leurs atouts ?
- Que savent-ils déjà sur le sujet ou en rapport avec le sujet ? Qu'est-ce qu'ils aimeraient le plus apprendre ?
- Quelles sont les limites concernant les technologies, le temps et autres ?
- Quelles sont certaines contraintes structurelles sous lesquelles les participants travaillent actuellement ? (c.-à-d. pandémies ou urgences de santé publique, apprentissage à distance ; gel des salaires ; troubles sociaux ou conflits ; manque d'accès Wi-Fi ; etc.)
- Quels sont les grands systèmes scolaires/programmes/nationaux/organisationnels dans lesquels ils travaillent et quels sont les objectifs et les priorités de ces systèmes ?
- Quelles sont les positions des participants les uns par rapport aux autres et dans le contexte plus large dans lequel ils vivent et travaillent ? (c'est-à-dire, les participants se connaissent-ils déjà ; sont-ils des citoyens, des réfugiés, des personnes déplacées ; ont-ils le droit de travailler au sein du système national ; ont-ils des capacités différentes ; quelles sont leurs identités culturelles et linguistiques ; quels sont leurs niveaux de maîtrise du numérique ; quels atouts apportent-ils à l'atelier ; etc.)

(2) Définissez votre rôle de facilitateur dans chaque contexte unique. Votre rôle consiste-t-il à :

- Faire progresser les priorités et les objectifs nationaux ou organisationnels ?
- Renforcer le leadership des enseignants ?
- Soutenir le partage des connaissances et des ressources entre pairs ?
- Introduire de nouvelles technologies et outils d'apprentissage ?
- Aider les enseignants à identifier des modèles dans les données et à prendre de meilleures décisions éclairées par les données ?
- Cultiver la pensée critique et la créativité autour de la conception pédagogique ?
- Provoquer une discussion sur les questions d'inclusion/exclusion et d'iniquité/équité dans les systèmes éducatifs et les programmes d'apprentissage ?
- Évaluer et estimer les matériaux ?
- Mesurer et/ou rendre compte des résultats d'apprentissage ?

- Tout ce qui précède?
- Autre chose

Utilisez les informations, des étapes 1 et 2, pour guider vos préparatifs pour la facilitation. Relisez vos notes liées à ces questions tout au long de votre animation pour garder vos apprenants, leur contexte et votre rôle clairs dans votre esprit.

Présentation de la formation

Objectifs globaux de la formation

La formation vise à améliorer la qualité de l'enseignement et de l'apprentissage holistiques dans les contextes de déplacement et de faibles ressources en aidant les enseignants à :

- comprendre l'importance des pédagogies basées sur les actifs (PBA)
- identifier les façons dont les pédagogies basées sur les atouts peuvent être appliquées en classe et les façons d'appliquer la pédagogie basée sur les atouts dans un contexte spécifique
- développer des environnements sûrs pour l'apprentissage des enfants dans les situations d'urgence afin de promouvoir le bien-être
- établir des pratiques simples pour créer un environnement propice à l'apprentissage

Processus d'apprentissage

Comme mentionné précédemment, les ateliers suivent une approche socio-constructiviste. Les diapositives ne fournissent pas simplement des connaissances théoriques, elles s'appuient plutôt sur les meilleures pratiques fondées sur des preuves et accompagnent les participants dans un processus réflexif qui découle de leurs propres expériences et pratiques pour introduire de nouveaux concepts et pratiques.

Plus précisément, la plupart des activités de l'atelier débutent par une réflexion individuelle et/ou collective et s'articulent autour de discussions de groupe pour aider les participants à proposer ensemble des réponses à leurs questions et créer ensemble des définitions de concepts, etc. Après ces discussions, le facilitateur et les participants travaillent ensemble pour proposer des définitions basées sur les propres pensées et perceptions des participants. À la fin de chaque atelier, les participants sont invités à réfléchir sur leur propre apprentissage au cours de la journée et à partager leurs réflexions avec les autres et avec l'animateur pour un développement et des améliorations supplémentaires. Bref, la pensée critique et les pratiques réflexives sont au cœur de ces ateliers.

Par conséquent, votre rôle en tant qu'animateur n'est pas de faire la leçon aux participants, mais de faciliter et d'accompagner les participants à travers les différentes activités de l'atelier, en encourageant les participants à apporter leurs connaissances et leur expérience, à évaluer la recherche, la théorie et la pratique existantes sur la AMP, et à réfléchir sur leurs compréhensions et pratiques. Créer un environnement positif pour des discussions constructives est essentiel à la réalisation des objectifs d'apprentissage de la formation, et cela fait partie de votre rôle de facilitateur.

Guide de mise en œuvre

Ressources de formation

Vous trouverez ci-dessous la liste de tout le matériel que l'équipe du projet vous fournit pour les ateliers. Vérifiez que vous avez accès à tout le matériel ci-dessous et assurez-vous de préparer des imprimés en nombre suffisant à l'avance.

Étant donné que nous utilisons ce matériel en tant que ressource éducative ouverte, vous pouvez modifier et adapter la formation à vos besoins locaux. Dans ce cas, la liste ci-dessous vous aidera à planifier tous les documents que vous pourriez avoir besoin de mettre à jour, notamment les imprimés et les fichiers PDF. Conformément à notre licence Creative Commons, veuillez créditer le Center for Professional Learning Internationale de l'éducation de l'enfance sur vos supports adaptés et dans les sessions de formation ou les ateliers.

Article	Utilisatrices ou Utilisateurs	Commentaires
Google Slides pour la projection	Facilitatrices ou Facilitateurs	
Diapositives de soutien en ligne	Facilitatrices ou Facilitateurs	
Livret de matériel de soutien	Facilitateurs et participants	
Preneur de notes de l'animateur	Facilitatrices ou Facilitateurs	Vous pouvez utiliser des notes manuscrites, puis rapport sur les feuilles.
Documents d'activité imprimés	Participant(e)s	Assurez-vous d'avoir suffisamment de copies
Présentation des pédagogies	Participant(e)s	Assurez-vous d'avoir suffisamment de copies
Plan de leçon de sciences	Participant(e)s	Assurez-vous d'avoir suffisamment de copies
Activité d'apprentissage: Santé et ressources	Utilisatrices ou Utilisateurs	Commentaires
Études de cas	Participant(e)s	Assurez-vous d'avoir suffisamment de copies

Organisme de formation

Des conseils de facilitation détaillés sont fournis sur chaque diapositive lorsque cela est pertinent ou nécessaire. Les durées d'activité sont également estimées, mais comptez sur votre expérience dans votre contexte spécifique et avec vos collègues pour avoir les estimations les plus précises.

Voici quelques notes qui peuvent vous aider, globalement, lors de la préparation de la formation.

Formation d'une journée :

Le matériel est divisé en plusieurs parties :

1. Introduction et échauffements (20-25 minutes)
2. Objectif et contexte (5-7 minutes)
3. Terminologie clé (45-50 minutes)
4. Pédagogies basées sur les atouts : Définition et types (30-40 minutes)
5. Pédagogies basées sur les atouts dans les contextes de déplacement (40-45 minutes)
6. Cartographier vos Actifs (40 minutes)
7. Pédagogies basées sur les atouts dans les salles de classe (70 minutes)
8. Surmonter les défis et réflexions (70 minutes)
9. Conclusion: Examen des points clés (15-20 minutes)

Total 6 - 7 heures

Notez : Il s'agit d'un horaire proposé qui peut être ajusté en fonction des besoins des participants. Plus de temps peut être alloué en divisant la formation en deux jours car le contenu est plein de nouvelles idées qui pourraient submerger les participants. Il peut également être judicieux de diviser cela en 2-3 sessions plus courtes si elles ont lieu le soir après le travail ou des jours de week-end consécutifs. Vous trouverez ci-dessous une proposition de manière d'organisation des sessions de formation.

Aperçu de la formation :

Partie	Objective	Durée	But
1 à 4	<ul style="list-style-type: none"> - Définir le terme pédagogie basée sur les atouts - Décrire ce que sont les pédagogies basées sur les atouts dans un contexte de déplacement 	2 heures	L'objectif principal de cette partie de l'atelier est de faire ressortir ce que les participants peuvent déjà savoir sur les sujets centraux et d'introduire les principaux concepts qui seront explorés plus en détail dans les ateliers suivants. Assurez-vous de le dire aux participants car ils peuvent être impatients d'en savoir plus sur un sujet immédiatement et peuvent être confus ou frustrés par de simples introductions, s'ils ne comprennent pas cela sera suivi de discussions plus approfondies à venir.
5	<ul style="list-style-type: none"> - Examiner comment appliquer les pédagogies basées sur les atouts dans un contexte spécifique - Déterminer pourquoi les pédagogies basées sur les atouts sont importantes 	45 minutes	Le but de cette partie de l'atelier est de présenter aux participants l'importance des pédagogies basées sur les atouts en classe, en mettant l'accent sur leur utilisation dans les contextes de déplacement, d'urgence et de faibles ressources.
6 et 7	<ul style="list-style-type: none"> - Identifier les façons dont les pédagogies basées sur les atouts pourraient être appliquées en classe - Examiner les méthodes réflexives en cartographiant ses propres atouts 	2 heures	<p>Cette partie de l'atelier se concentre sur la façon d'appliquer les pratiques de pédagogie basée sur les atouts via des outils et des activités en classe et également de clarifier ce que divers groupes d'élèves apportent avec eux que les enseignants doivent apprendre et utiliser dans le processus d'enseignement et d'apprentissage. Les processus d'orientation sont abordés dans cette section de l'atelier et vous pouvez fournir des informations supplémentaires sur ce qui est disponible dans le contexte local. Indiquez clairement que les actifs ne sont pas seulement spécifiques au contexte, mais aussi et surtout spécifiques à l'individu. Les participants doivent être encouragés à établir des liens avec leurs contextes et expériences nationaux.</p> <p>Si vous n'avez pas le temps de présenter et d'expérimenter la mise en œuvre de toutes les activités proposées, faites votre choix à l'avance afin de ne pas perdre de temps à hésiter pendant la session. Essayer quelques activités avec les participants, pour qu'ils voient de visu comment elles sont mises en œuvre et quel impact elles peuvent avoir, est préférable à passer sous silence l'ensemble des activités si le temps est limité.</p>

8 et 9	- Examiner l'outil d'auto-réflexion et évaluer l'outil d'apprentissage des élèves	1,5 heures	Cette partie de l'atelier comprend un ensemble d'outils utilisés pour l'étape cruciale de la réflexion. Les enseignants ainsi que les élèves doivent réfléchir au pool d'atouts que l'on trouve dans la salle de classe. Les outils peuvent être rendus plus spécifiques ou plus généraux selon le contexte. Néanmoins, leur objectif demeure d'adapter les activités et les ressources pour créer un environnement d'apprentissage accueillant et sûr, même dans les contextes les plus difficiles.
--------	---	------------	--

Dispenser la formation : Préparations pour chaque diapositive

Diapositives 1 à 3 : Prenez le temps de sensibiliser explicitement tous les participants à l'objectif de la formation. Utilisez n'importe quel langage que vous jugez approprié dans votre propre contexte pour présenter le programme et les objectifs d'apprentissage. Reformulez en termes simples. Par exemple : au lieu de dire « Décrivez ce que sont les pédagogies basées sur les atouts dans les contextes déplacés », dites « nous allons explorer à quoi ressemblerait la pédagogie basée sur les atouts, une pédagogie d'enseignement, dans un contexte difficile comme..... (mentionnez votre contexte, s'il a des étudiants déplacés), ce qui impose certains défis à l'enseignement car il y a des étudiants réfugiés et d'autres étudiants déplacés et de faibles ressources.»

Diapositive 4 : Il s'agit d'une activité brise-glace pour permettre aux enseignants de s'exprimer. Cette diapositive existe en ligne ou en face à face.

- Si vous la livrez en ligne, vous pouvez utiliser ce site Web ([BINGO créateur](#)) pour créer la carte de bingo et l'utiliser comme activité avec les enseignants
- Si vous la présentez en face à face, imprimez le matériel, le cas échéant, ou projetez la diapositive aux participants.

Le jeu de BINGO ici est un peu différent du jeu connu. Les enseignants doivent regarder le tableau fourni et voir s'ils ont trois compétences consécutives auxquelles ils peuvent correspondre. Cela peut se faire verticalement, horizontalement ou en diagonale. Une fois que les participants en ont trouvé trois, ils peuvent dire BINGO. Ensuite, chaque participant peut se lever et se présenter par le biais du BINGO. Si les participants ne trouvent pas trois compétences consécutives pour se décrire, demandez-leur d'en ajouter une eux-mêmes. Reportez-vous [à ce document pour imprimer le matériel](#) nécessaire à l'activité.

Diapositives 5 et 6 : L'objectif de ces deux diapositives est d'introduire le concept de développement professionnel et de se concentrer sur les réflexions de l'éducateur en tant qu'équipe. Cette diapositive comporte des variantes en ligne et en face à face.

- La diapositive 5 est celle utilisée dans la présentation en face à face, qui nécessite la préparation de certains matériels. Elle nécessite des ballons (veillez à ce que chaque équipe ait au moins 10 ballons) et du ruban adhésif pour chaque équipe. Si vous ne disposez pas de ce matériel, utilisez l'activité de la diapositive 6, qui nécessite l'impression du matériel [suivant](#). L'objectif reste le même, à savoir permettre aux enseignants, en équipe, de réfléchir à leur propre développement professionnel, à la raison pour laquelle ils participent à cette formation et à ce qu'elle leur apportera.
- Pour ce qui est de la diapositive 6, [la variante en ligne](#), elle reprend le même concept, mais cela pourrait être mis en œuvre en utilisant Google Slides. Répartissez les enseignants [dans des salles de discussion](#) sur [Zoom](#) si vous utilisez Zoom, afin de leur permettre de se coordonner en équipe et de construire la pyramide. Vous pouvez dupliquer la diapositive pour chaque équipe/salle, afin que chaque équipe puisse travailler indépendamment. Lorsque les groupes se réunissent en plénière, vous pouvez montrer certaines des variations entre les pyramides des groupes et demander aux participants de discuter leurs choix.

Diapositives 7 à 10 : Il s'agit de diapositives d'introduction à la formation. Veillez à bien expliquer le graphique de la diapositive 8. Le matériel proposé dans le cadre de la pédagogie basée sur les atouts permet aux enseignants d'adopter une nouvelle perspective dans leurs stratégies d'enseignement. Ceci est particulièrement important dans les contextes vulnérables (éducation en situation d'urgence).

En outre, les enseignants réfléchiront à leurs atouts tout en réfléchissant à ceux des élèves.

Lorsque vous parlez des professionnels compétents, introduisez le terme d'espaces audacieux. Pensez-y comme un espace où les enseignants sont suffisamment confiants pour s'exprimer en tant que professionnels compétents. Ces expressions se produisent par le biais d'interactions, avec d'autres professeurs, éducateurs, personnel administratif et leurs élèves, qui comprennent différents types d'expression de soi à travers leur langage, leur identité et leurs croyances afin de créer des expériences d'apprentissage réciproques.

Diapositive 12 : Pour faire suite à la diapositive/activité précédente, la diapositive 13 propose une stratégie pour explorer la signification des termes en utilisant les connaissances antérieures, un atout dont disposent les enseignants. Assurez-vous d'avoir le [matériel imprimé pour cette diapositive](#). Insistez sur l'utilisation de la pensée critique et de la réflexion lorsque les enseignants explorent les mots. Il s'agit d'une stratégie linguistique que les enseignants de langues et de sciences connaissent bien et qui illustre bien la pédagogie basée sur les atouts, car elle commence par l'activation de l'apprentissage et de l'expérience antérieurs.

Diapositive 13 : Une autre extension de l'exploration conceptuelle autour de la pédagogie basée sur les atouts est d'examiner comment la pédagogie offre un angle de vue pour examiner quelle est la différence entre les stratégies basées sur le déficit et celles basées sur les atouts. Cette diapositive propose une activité qui permet d'explorer ces termes plus en profondeur. [Le matériel est disponible pour être imprimé](#).

Diapositives 14 - 17 : Ces diapositives offrent une discussion sur ce qui a été exploré jusqu'à présent et un espace pour définir le terme pédagogie basée sur les atouts. Veillez à présenter ces diapositives en termes interactifs. Permettez aux enseignants d'utiliser le ou les langages avec lesquels ils sont à l'aise pour soutenir la discussion.

Diapositive 18 : Cette diapositive propose des pédagogies d'enseignement qui prennent une orientation basée sur les atouts. Assurez-vous d'imprimer les [Documents de Présentation des Pédagogies](#) qui expliquent chaque pédagogie en termes simples. Utilisez la [méthode Jigsaw](#) afin d'exécuter l'activité.

Diapositives 19 - 28 : Placer les pédagogies basées sur les atouts dans un contexte plus large. Les enseignants ont la possibilité de réfléchir à ce que soutient la PBA et à quoi elle ressemble. Le formateur ne doit utiliser qu'une seule histoire qui est la plus pertinente à leur contexte (choisissez parmi les diapositives 21, 23 ou 25). Ensuite, sur la diapositive 28, les enseignants réfléchiront en binôme ou en groupe aux questions projetées. Vous pouvez utiliser la stratégie [Think-Pair-Share](#) pour jumeler les enseignants. Pour en savoir plus sur la [stratégie TPS, cliquez ici](#).

Diapositives 30 - 34 : Demandez aux enseignants de créer leurs propres cartes d'atouts ou de ressources. Les professeurs peuvent utiliser n'importe quelle forme de langage, de dessin, de symboles et/ou de graphiques afin de refléter leur propre carte des atouts/ressources. Encouragez les enseignants à être aussi créatifs qu'ils le souhaitent. Après avoir terminé, utilisez les études de cas pour explorer des solutions pour les cas suivants aux pages 6 et 7 du [matériel de soutien](#), en utilisant des idées/ressources/atouts de leurs cartes personnelles. Comment leurs ressources les aideraient-elles à surmonter les difficultés qu'ils pourraient rencontrer et à utiliser pleinement leurs atouts et ceux de leurs élèves ?

Diapositives 36- 38 : Lors de la préparation d'un plan de cours ou de toute activité explorée par les professeurs et les éducateurs, il est important de se pencher sur la culture et les expériences où la mise en œuvre aura lieu. L'activité doit être modelée de manière à servir les élèves et à s'assurer qu'ils utilisent leurs atouts. Les diapositives 37 à 39 proposent une discussion plus approfondie sur les atouts à travers une extension de l'idée de *fonds de connaissances*.

Diapositives 39 - 42 : Ces diapositives proposent une analogie à laquelle les enseignants peuvent réfléchir afin d'explorer un cycle itératif de pédagogie basée sur les atouts. Utilisez ce cycle pour examiner de manière critique les plans de cours et les activités disponibles.

Activité : Santé et Ressources

Plan de cours : Plan de cours de biologie

Diapositives 44- 46 : Les enseignants, à travers ces diapositives, peuvent appliquer ce qu'ils ont exploré jusqu'à présent pour voir comment la pédagogie basée sur les atouts peut les aider à surmonter les défis qu'ils pourraient trouver dans leur contexte. [Ce document](#) contient la version complète des études de cas qui incluent les défis. Utilisez le [livret de matériel](#) de soutien à la page 8 pour les outils d'évaluation de la mise en œuvre.

Diapositives 47- 50 : Ces diapositives offrent un espace d'auto-réflexion aux enseignants. Utilisez le [livret de matériel](#) de soutien aux pages 11 et 12 pour les outils d'évaluation de la mise en œuvre.

Diapositives 52- 55 : Pour un examen final et des réflexions sur l'ensemble de l'atelier, utilisez ces diapositives.

Recrutement des participants

Identifier les participants qui :

- - enseignent dans des écoles primaires, secondaires ou des centres d'apprentissage, travaillant de préférence avec des enfants âgés de 9 à 15 ans (car ces supports ont été conçus pour les enseignants de ces milieux).
- travaillent dans des contextes de déplacement ou de crise.
- enseignent des enfants réfugiés/déplacés, dans des cadres mixtes ou dans des programmes/écoles spécialisés.
- évaluent et révisent les leçons et les ressources curriculaires.
- ont la volonté d'apprendre et de se développer en tant qu'éducateurs et leaders dans le domaine de l'éducation.
- sont ouverts à travailler avec des collègues culturellement et linguistiquement diversifiés.

Contactez les participants potentiels en utilisant le canal qui vous convient : WhatsApp, email, Facebook, ou en créant un dépliant qui comprend toutes les informations nécessaires sur les dates, le lieu, les contacts, etc.

Créez un formulaire de candidature, de préférence en ligne, et invitez les candidats à le remplir pour postuler. À titre d'exemple, nous avons créé ce [formulaire de candidature SurveyMonkey](#).

Clarifiez à l'avance les exigences de votre organisation pour délivrer un certificat d'achèvement (et éventuellement une indemnité journalière, si elle est disponible dans votre contexte spécifique).

Par exemple, informez les candidats que le certificat d'achèvement sera délivré à chaque participant après qu'il aura suivi la formation en assistant à l'atelier complet (ou aux ateliers s'ils sont organisés en une série d'ateliers segmentés plus courts) et en soumettant tout le matériel que vous attendez d'eux. Il peut s'agir de plans de cours, d'observations en classe, de réflexions de journal, d'une évaluation, etc.

Sensibilisation Initiale de la Cohorte Inscrite

- Une fois la cohorte de participants établie, contactez les participants individuellement par WhatsApp, par e-mail ou par un appel téléphonique avant le début du cours pour :
 - Se présenter
 - S'assurer qu'ils disposent de toutes les informations nécessaires pour rejoindre la formation aux dates prévues
 - Clarifier les canaux de communication (c'est-à-dire la manière dont vous enverrez les notifications et animerez les discussions : WhatsApp, SMS, email, etc.)
 - Résoudre les défis, répondre aux questions, apaiser les inquiétudes
- Si possible, encouragez les participants à partager avec vous et entre eux les raisons pour lesquelles ils ont rejoint le cours, via WhatsApp, un [Padlet](#) ou tout autre canal de communication préféré.
- Partagez électroniquement les diapositives en format pdf avec tous les participants avant la formation, si possible, et suggérez aux participants d'apporter leurs propres appareils (par exemple, un ordinateur portable, une tablette) pour consulter les ressources pendant la formation.

Logistique de la formation

Formation en face à face

Cette formation est conçue pour être menée en face à face dans des contextes à faibles ressources. De préférence, assurez-vous de la disponibilité des éléments suivants :

- Un lieu de réunion qui fournit un ordinateur et un projecteur ainsi qu'une source d'énergie fiable. De préférence, le présentateur doit au moins avoir accès à l'Internet.
- Un nombre suffisant de tables et de chaises dans la salle de réunion pour accueillir tous les participants.
- La possibilité d'organiser les tables de telle façon que des groupes de 5 à 6 participants puissent s'asseoir autour de chaque table tout en pouvant observer l'avant de la salle / la projection.
 - Les normes culturelles et sociales devraient être respectées lors de la formation des groupes, mais l'idéal est de viser à former des groupes diversifiés et équilibrés entre les sexes.
- Un ou deux blocs post-it, un petit bloc de papier blanc, des stylos et, si possible, des marqueurs de couleur.
- Des ballons et des rubans adhésifs pour l'activité d'ouverture. Veillez à préparer au

moins 10 ballons et un ruban adhésif pour chaque groupe.

- Les imprimés pour chaque participant :
 - [Documents d'activité imprimés](#)
 - [Présentation des pédagogies](#)
 - [Plan de leçon de sciences](#)
 - [Activité d'apprentissage : Santé et ressources](#)
 - [Études de cas](#)

Si un ordinateur et un projecteur ne sont pas disponibles ou en cas de coupures d'électricité, la formation peut toujours être dispensée à l'aide de documents imprimés et de discussions animées. La mise en œuvre de l'activité peut encore être réalisée avec des modifications appropriées.

Formation à distance

Les ressources de l'atelier soutiennent un modèle de formation mixte, où le formateur peut se connecter avec les participants à distance.

Dans un tel format, nous avons constaté qu'en plus des exigences précédentes, vous avez besoin de :

- Une connexion internet stable permettant l'utilisation d'un outil de vidéoconférence tel que MS Teams, Zoom, etc., pour au moins projeter/visualiser l'écran du formateur.
- Le soutien d'un coordinateur sur place pour aider au recrutement des participants et au suivi de la logistique. Le coordinateur jouera également un rôle clé dans la supervision des activités et dans le compte rendu au formateur de tous les besoins spécifiques, demandes de renseignements et défis.
- Un canal de communication pour se connecter avec les participants en utilisant leurs téléphones portables. WhatsApp est omniprésent dans le monde entier, mais vos participants peuvent préférer une autre application et il est préférable que le formateur s'adapte à ce qui leur est familier.
 - Veillez à créer à l'avance une cohorte de formation comprenant tous les participants et le coordinateur sur place.
- Vous disposerez de plus de temps pour vous préparer et pour dispenser la formation ! Être à distance signifie que vous aurez besoin de plus de temps pour vous connecter avec les participants, briser la glace et former un esprit de groupe.
 - Vous devrez adapter les activités ou en apporter d'autres plus adaptées à la formation en ligne.
 - Vous pouvez étudier [cette boîte à outils grandissante de Hyper Island](#) pour vous aider à vous adapter à la formation à distance.
- Optionnellement, si les participants sont doués en technologie, vous pouvez utiliser un tableau blanc en ligne tel que [Google Jamboard](#), [Padlet](#), [Mural](#), ou tout autre outil qu'ils sont en mesure d'utiliser. De même, vous pouvez utiliser des outils de sondage en ligne tels que [Mentimeter](#), [Poll Everywhere](#), ou la fonction de sondage Zoom.

Notez que des canaux de communication clairs sont essentiels à la formation à distance. Ils vous aideront à partager les ressources et à guider les participants à travers le matériel.

Par ailleurs, dans de telles situations, le soutien du coordinateur sur place est essentiel puisqu'il sera vos yeux et vos oreilles sur le terrain et vous aidera à adapter la formation en temps réel.

Développer l'engagement de la communauté et des participants

- Veillez à commencer la formation par les deux activités interactives d'introduction (diapositives 4-5) pour permettre aux participants de vous connaître et de faire connaissance (s'il s'agit d'un nouveau groupe) ou de renouer le contact (si les membres ont déjà travaillé ensemble dans le passé). Voici quelques actions introductives possibles pour vous :
 - Commencez par la diapositive 4, C'est une activité qui permet de briser la glace. Vous pouvez l'imprimer et la distribuer aux enseignants, si possible. Sinon, affichez-la à l'écran pour que les enseignants puissent chercher leur propre BINGO. Le BINGO ici est un peu différent du BINGO habituel. Les enseignants doivent regarder le tableau fourni et voir s'ils ont trois compétences consécutives auxquelles ils peuvent correspondre. Cela peut se faire verticalement, horizontalement ou en diagonale. Une fois que les participants en ont trouvé trois, ils peuvent dire BINGO. Ensuite, chaque participant peut se lever et se présenter par le biais du BINGO. Si les participants ne trouvent pas trois compétences consécutives pour se décrire, demandez-leur d'en ajouter une eux-mêmes. Reportez-vous à ce document pour imprimer le matériel nécessaire à l'activité :
<https://drive.google.com/file/d/1HMpTmqnwfJtPZdYL76GEhpHIEiaJgMS0/view?usp=sharing>
 - Pour la diapositive 5, veillez à préparer au moins 10 ballons et un ruban adhésif pour chaque groupe. Vous serez divisés en groupes, chaque groupe recevra un jeu de ballons et un ruban adhésif. En utilisant uniquement ces ressources, vous devrez construire une pyramide. Cette pyramide doit être construite de manière à pouvoir tenir debout toute seule. Tous les groupes disposeront de 3 minutes pour réaliser cet exercice. Le but de l'exercice est de connaître la réflexion des participants après l'exécution de l'exercice. Chaque groupe peut avoir une réflexion unique basée sur l'interaction entre les participants et les résultats auxquels ils sont parvenus. Assurez-vous que les enseignants réfléchissent à leur propre développement professionnel et à la raison pour laquelle ils ont participé à cette formation.

- Ensuite, vous pouvez faire en sorte d'informer les participants de ce qui suit :
 - Expliquez que les ateliers sont interactifs et reposent sur la participation active de chacun et que tout le monde a des contributions et des expériences précieuses à partager avec le groupe.
 - Encouragez les participants à réfléchir à la conception et au contenu de la formation, et à vous faire part de leurs commentaires et réactions pour permettre des améliorations et une meilleure contextualisation.
 - Si les participants viennent de différents lieux de travail, établissez une stratégie de communication pour que la communauté d'apprentissage poursuive la conversation au-delà des ateliers afin de partager les expériences de mise en œuvre. Si cela n'est pas établi lors de la préparation de la formation, créez (ou demandez à un participant de créer) un groupe WhatsApp et/ou d'autres canaux pour une communication future régulière.

Boucles de retour d'information et d'évaluation

Chaque atelier se termine par des réflexions finales. Veillez à prévoir du temps pour que les participants puissent réfléchir et partager ; demandez aux participants de noter leurs pensées et commentaires et, s'ils sont d'accord, collectez leurs notes pour vous aider à identifier les nouveaux besoins et les aspects de la formation à améliorer.

Nous vous suggérons de concevoir des enquêtes pré et post atelier pour mesurer les croyances et les pratiques de classe rapportées par les participants avant et après la formation. Nous fournissons dans [ce dossier](#) des exemples de ce que nous avons utilisé pour votre information. Vous pouvez reproduire les enquêtes dans l'outil gratuit [Google Form](#) ou dans toute plateforme que votre organisation pourrait utiliser.

Soutenir la communauté d'apprentissage

Comme mentionné précédemment, ces ressources de formation sont disponibles en tant que ressources éducatives libres. Nous suggérons de planifier le maintien de la communauté d'apprentissage en utilisant un moyen adapté à votre contexte local. Il peut s'agir d'un groupe WhatsApp ou Facebook ou de futurs événements en face à face, selon ce qui est disponible et significatif pour les participants. Par exemple, vous pouvez inviter les participants à un événement de suivi quelques semaines après la formation pour leur offrir un espace pour partager leurs expériences lors de leur tentative d'appliquer les activités PBA qu'ils ont découvertes ou créées eux-mêmes dans leurs classes.

Si possible, votre organisation peut souhaiter offrir un accompagnement aux enseignants au-delà des ateliers en maintenant de petits cercles d'apprentissage pour enseignants ou un coaching individuel. L'observation des classes et la discussion de la mise en œuvre des supports PBA peuvent faire partie de ce cycle de coaching continu.

Par exemple, vous pouvez convenir avec les participants d'une date ultérieure (ou de plusieurs) pour vous réunir à nouveau et partager ce qu'ils ont appliqué et ce qu'ils ont appris de leurs expériences en classe, ou vous pouvez planifier des contrôles en utilisant le canal de communication établi.

Pour plus d'informations sur la manière de soutenir l'apprentissage des enseignants, consultez le document [Structurer une formation de groupe efficace : Note d'orientation technique](#), qui fait partie du programme de [formation](#) de la Banque mondiale.

Conclusion

Merci d'utiliser ce matériel qui a été créé avec des enseignants pour enseignants afin de soutenir un apprentissage holistique de qualité dans des contextes de déplacement ! N'hésitez pas à adapter et à compléter les ateliers pour répondre aux besoins des enseignants et des enfants dans vos propres situations locales.

Si vous avez des questions, n'hésitez pas à contacter jkasper@ceinternational1892.org.



Childhood Education
International



CENTER FOR
PROFESSIONAL LEARNING



Ce travail du Center for Professional Learning de Childhood Education International, est couvert par une licence internationale Creative Commons Attribution-NonCommercial-ShareAlike 4.0.

Annexe 1. Formation en face à face abrégée

Une version abrégée des ateliers est réalisée simplement en masquant/sautant un certain nombre de diapositives et d'activités de chaque atelier. Sauter les diapositives : 4, 14 à 15 et 19.

- Veiller à introduire les principaux concepts dans la partie 1, étant donné qu'ils constituent la base pour le reste de la formation
- Sauter quelques activités et concepts, comme certaines études de cas dans la partie 2.
- Offrir toutes les activités des feuillets, mais en testant (si possible) une activité de chaque type d'PBA.
- Introduire seulement les outils de réflexion de la partie 4, pour s'assurer qu'il reste du temps pour la discussion.