

# التربية القائمة على تعزيز نقاط القوة في أماكن النزوح

تعليم شامل عالي الجودة للأطفال اللاجئين والنازحين داخليًا



This work is licensed under a [Creative Commons Attribution-NonCommercial-ShareAlike 4.0 International License](https://creativecommons.org/licenses/by-nc-sa/4.0/)



Childhood Education  
International



# أجندة اليوم

---

- أنشطة الإحماء
- أهداف التدريب
- مقدمة للمفاهيم الأساسية
- التنفيذ والتحديات
- تقييم التنفيذ
- تأملات ختامية



Childhood Education  
International



CENTER FOR  
PROFESSIONAL LEARNING



## أهداف التعلم لليوم

في نهاية ورشة العمل هذه، سوف تكون قادرًا على:

- تعريف مصطلح التربية القائمة على تعزيز نقاط القوة
- وصف ماهية طرق التدريس القائمة على نقاط القوة في سياق النزوح
- شرح السبب وراء أهمية طرق التربية القائمة على تعزيز نقاط القوة
- تحديد الطرق التي يمكن بها تطبيق طرق التربية القائمة على تعزيز نقاط القوة في الفصل الدراسي
- فحص كيفية تطبيق طرق التربية القائمة على تعزيز نقاط القوة في سياق معين



Childhood Education  
International



CENTER FOR  
PROFESSIONAL LEARNING



## بنجو قوات المعلمين والمعلمات

أنا مدرس / مربي	أعلم اللاجئين في سياقات النزوح الخاصة بهم	أنا من خلفية متنوعة ثقافيًا
على دراية بسياقات النزوح	أريد تحسين نفسي	أعرف معنى التربية القائمة على تعزيز نقاط القوة
أحب التطوير المهني	حاصل على شهادة في التعليم الابتدائي	حاصل على شهادة في التعليم الثانوي



# النشاط 1: دعونا نبني هرمًا

في مجموعتكم، استخدموا البالونات والشريط لصنع هرم.



سيكون لديكم 3 دقائق للقيام بذلك.

فكروا فيما يلي:

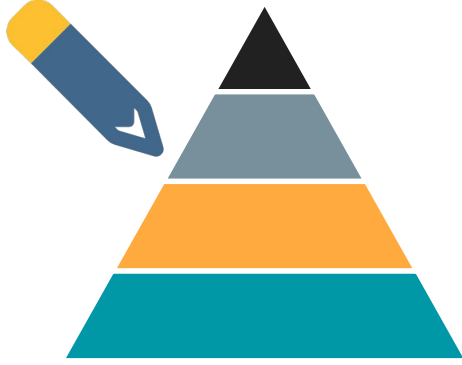
1. كيف شعرتم أثناء القيام بالتمرين؟
2. ما الذي كان يمكن أن يساعد مجموعتكم على العمل بشكل أفضل؟
3. ما الطرق التي يرتبط بها هذا التمرين بعملكم أو دوركم؟



Childhood Education  
International



CENTER FOR  
PROFESSIONAL LEARNING



المهارات الشخصية
المهارات التقنية
تقنيات التدريس
الإبداع

## النشاط 1: دعونا نبني هرمًا

في مجموعتكم، استخدموا المصطلحات لبناء هرم. يجب أن يعكس ترتيب هذه المصطلحات أهميتها بالنسبة لكم مع وجود المصطلح الأكثر أهمية في أعلى الهرم.

سيكون لديكم 3 دقائق للقيام بذلك.  
فكروا فيما يلي:

1. كيف شعرتم أثناء القيام بالتمرين؟
2. ما الذي كان يمكن أن يساعدكم على القيام بعمل أفضل؟
3. ما الطرق التي يرتبط بها هذا التمرين بعملكم أو دوركم؟



Childhood Education  
International



CENTER FOR  
PROFESSIONAL LEARNING



# الغاية والخلفية

سياق ورشة العمل





## لماذا هذه الورشة مهمة؟

تناسب ورشة العمل هذه مع معظم استراتيجيات التعليم والتدريب الوطنية، على وجه الخصوص، فهي:

تشجع المعلمين على وضع ما تعلموه موضع التنفيذ والتفكير في كيفية تناسب تجاربهم الحياتية والمعلومات التي حصلوا عليها من خلال عملهم الذي يدعم النمو الأكاديمي للطلاب ورفاهيتهم.

تشجع المعلمين على النظر إلى سماتهم وقدراتهم وقيمهم أو مواقفهم التي يعتبرونها مهمة.

تشجع المعلمين على التفكير في أنفسهم والآخرين (بما في ذلك طلابهم) بطرق تتجاوز الهوية المهددة من خلال التفاعل مع سياقهم كمحترفين ذو كفاءة.\*

تدعم المعلمين في استخدام مواد وأساليب ورش العمل لحل المشكلات المجتمعية الحالية (التغلب على التحديات التي يفرضها عليهم سياقهم).



Childhood Education  
International



CENTER FOR  
PROFESSIONAL LEARNING



# أهداف التدريب العالمية

تحسين جودة التدريس للمعلمين أثناء الخدمة ( في متناول اليد) من خلال السماح لهم ب:

- فهم أهمية التّربية القائمة على تعزيز نقاط القوّة (ABP) واستخدام نقاط قوة الطلاب الخاصة لتعلم الأطفال في حالات الطوارئ والتي تعزز الرفاهية
  - إنشاء ممارسات بسيطة لتعزيز بيئة مواتية للتعلم والتي تعزز بيئات التعلم المتمحورة حول الطالب والتي تمثل نقاط قوة الطلاب مثل الممارسات اللغوية والممارسات الثقافية
  - اكتشاف الممارسات التربوية القائمة على تعزيز نقاط القوّة (ABP)، ولكن أيضاً وقبل كل شيء:
  - دمج الأنشطة والممارسات التربوية القائمة على تعزيز نقاط القوّة في خطط الدروس لضمان التعلم الشامل ذو الجودة
- صفحة مشروع التعلم الشامل عالي الجودة (QHL):

<https://clip.careyinstitute.org/2021/03/10/refugee-educator-workforce-development-project-for-quality-holistic-learning-qhl/>



Childhood Education  
International



CENTER FOR  
PROFESSIONAL LEARNING

## شكر وتقدير

- لئيسا فيريشاجين، مساعدة أولى لمشروع CPL
- جوبكر موسي، زميل الترجمة في مشروع QHL في النيجر
- مهاد خيسانية، زميل بارز في QHL في لبنان
- هولي كاسير، مديرة تعلم المعلمين والقيادة في CPL
- هوي نجيسا، زميل مشروع QHL في كينيا
- هيهان سندس، زميلة بارزة في مشروع QHL في لبنان
- هارة كساب، مستشارة مشروع CPL و زميلة بارزة لمشروع QHL في لبنان
- مزينة داوود الصغير، زميلة الترجمة في مشروع QHL في لبنان
- ملا أبو عمشة، كبيرة مستشاري مشروع CPL
- ملاديس أليفيزا موجوسي، زميلة بارزة في QHL ومستشارة في كينيا
- فوح فروخ، زميلة مشروع QHL في لبنان
- فويدريك كيهارا كاريوكي، زميل مشروع QHL في كينيا
- فياني مبيتابافوما، زميل بارز في QHL في كينيا
- قري هيمما، زميل بارز في QHL في النيجر
- هاديزاتو أمو علي، زميلة بارزة في QHL في النيجر
- ويليام كياري موشوجيا، زميل بارز في QHL في كينيا
- جمال موسى، زميلة بارزة في QHL في لبنان



Childhood Education  
International



CENTER FOR  
PROFESSIONAL LEARNING

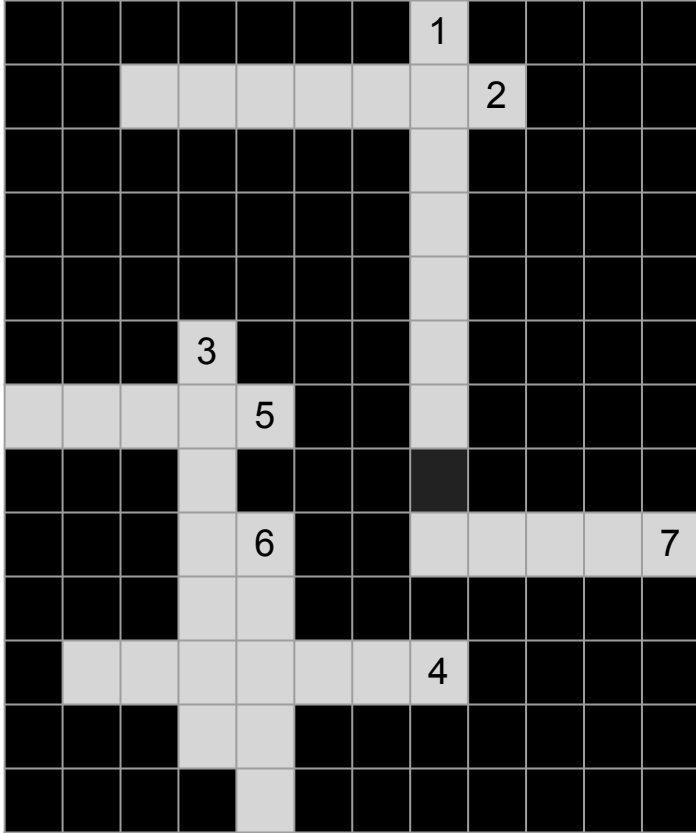


# المصطلحات الرئيسية

المقدمة



## كلمات



القوة
العجز
الموارد
المعرفة
الثقافة
التربية
النهج

### أفقي

2. أفكار وعادات وسلوك اجتماعية مرتبطة بأشخاص أو مجتمع معينين
4. المهارات والحقائق والوعي تجاه الموقف
5. شيء مفيد أو قيّم أو صفة
7. طريقة للتعامل مع حالة أو مشكلة

### عامودي

1. طريقة التدريس وممارسته
3. مجموع شيء تم توفيره أو إتاحتته من أجله غرض معين
6. المقدار الذي ينقص منه الشيء



Childhood Education  
International

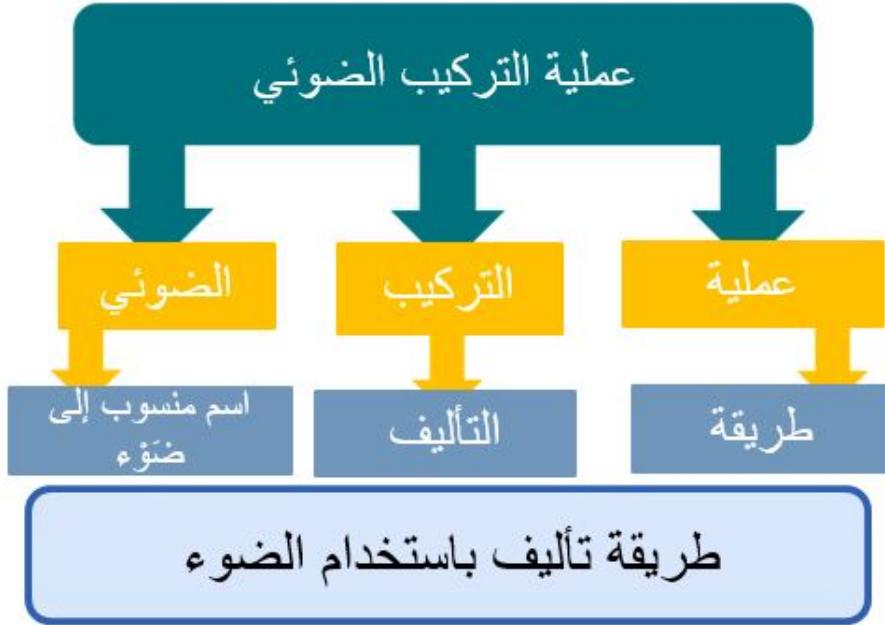


CENTER FOR  
PROFESSIONAL LEARNING



## ماذا تعني لك المصطلحات التالية؟

في مجموعات، اتبع هذا النهج لتعريف المصطلحات التالية:



- النهج القائم على نقاط القوة
- التربية القائمة على نقاط القوة
- النهج القائم على العجز/النقص
- موارد المعرفة



Childhood Education  
International



CENTER FOR  
PROFESSIONAL LEARNING

## النهج القائم على العجز مقابل النهج القائم على تعزيز نقاط القوة

بعد تعريف المصطلحات، قم بفرز القائمة أدناه في الجدول بناءً على التعريفات.

العلاقات المستقلة	يركز على الفشل في الماضي	يركز على النجاحات في الماضي	استباقي	العلاقات التابعة	قائم على رد الفعل
<b>النهج القائم على تعزيز نقاط القوة</b> ما هي الكلمات التي تحدد النهج القائم على نقاط القوة			<b>النهج القائم على العجز</b> ما هي الكلمات التي تحدد النهج القائم على العجز		



Childhood Education  
International



CENTER FOR  
PROFESSIONAL LEARNING



## ناقش ردود الفريق

لماذا صنفت المفردات على هذا النحو؟

كيف تتصل هذه بالتعاريف؟

ماذا كان المصطلح؟

أين مكانه في الجدول؟

لماذا يتماشى المكان مع المعنى؟

ماذا؟  
أين؟  
لماذا؟

with the



Childhood Education  
International



CENTER FOR  
PROFESSIONAL LEARNING

# النهج القائم على العجز مقابل النهج القائم على نقاط القوة



نهج تنمية المجتمع باتجاه التغيير	
على أساس العجز	على أساس نقاط القوة
يركز على المعايير والعجز المفروض	يركز على القدرات والموارد الموجودة
ينظر إلى أعضاء المجتمع على أن أشياء تحدث لهم	ينظر إلى أعضاء المجتمع كمساهمين قيمين
يقلل من موارد المجتمع	يعظم ويعيد التدوير
يقوم على رد الفعل	استباقي
يرى المجتمع في حاجة إلى خبراء خارجيين	يرى المجتمع كخبير
العلاقات التابعة	العلاقات المستقلة
يركز على الفشل في الماضي	يركز على النجاحات في الماضي



Childhood Education  
International



CENTER FOR  
PROFESSIONAL LEARNING





# التربية القائمة على نقاط القوة: التعاريف والأنواع



Childhood Education  
International



CENTER FOR  
PROFESSIONAL LEARNING

## ما هي التربيّة القائمة على تعزيز نقاط القوّة (ABP)؟

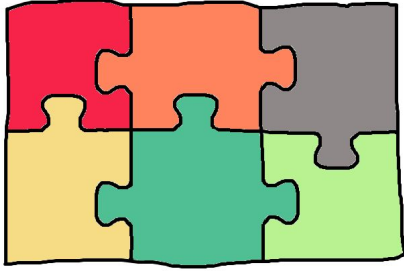
التربيّة القائمة على تعزيز نقاط القوّة هي القدرات التي يقدمها الطلاب المتنوعون للفصل الدراسي. إنّها دحض مباشر للنهج التعليمي القائم على العجز في الماضي. يجب على اختصاصيي التوعية اليوم أن ينظروا إلى تنوع الطلاب على أنه نقاط قوة وليست التنوعات نقاط ضعف إذا أرادوا ضمان العدالة للطلاب الذين أصبحوا أكثر تنوعًا.



Childhood Education  
International



CENTER FOR  
PROFESSIONAL LEARNING



## لمزيد من الاستكشاف

● التربية البنائية

● التربية ثنائية اللغة وذات العبور اللغوي

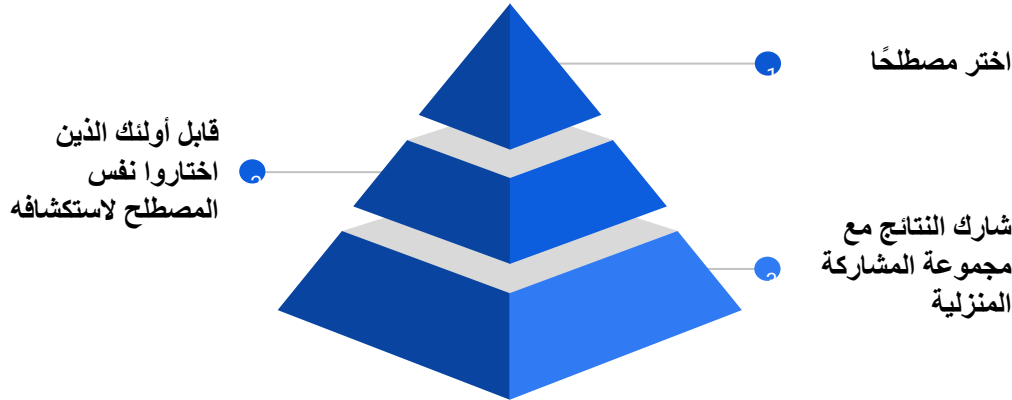
● التربية المستجيبة ثقافيًا

● التربية المستدامة ثقافيًا

● تربية إنهاء الاستعمار

● التربية القائمة على اللعب

● التربية القائمة على أساس المكان



Childhood Education  
International



CENTER FOR  
PROFESSIONAL LEARNING

## ماذا تدعم ال ABP ؟

يمكن للطلاب دمج المعرفة الجديدة مع المعرفة السابقة بطريقة ذات مغزى وذات صلة شخصية بهم.



تستفيد طرق التربيّة القائمة على تعزيز نقاط القوّة من نقاط قوة المتعلمين لتعزيز تفّهمهم، والتي بدورها تحفزهم على المخاطرة ومواصلة التحديات التي تعتبر ضرورية لتحقيق إنجازات أفضل.



Childhood Education  
International



CENTER FOR  
PROFESSIONAL LEARNING



# التربية القائمة على تعزيز نقاط القوة في سياقات النزوح

أمثلة وتأملات من زملاء معلمين في مشروع التعلم الشامل ذو الجودة



## لماذا يجب أن نستخدم التربية القائمة على تعزيز نقاط القوة؟

"نطلب من كل طالب دفع ثمن كتاب اللغة الإنجليزية الذي يعد بمثابة نشرة للقراءات وكمصدر لبعض التمارين أثناء الفصل. ومع ذلك ، نظرًا للوضع المالي لبعض الآباء، لا يستطيع البعض تحمله (لا تستطيع المدرسة تحمله إما بسبب نقص الموارد التعليمية). لذلك، كنت أتساءل كيف أساعد الطلاب الذين ليس لديهم كتب لمنحهم فرصة متساوية مثل الطلاب الآخرين، لذلك تحدثت إلى الفصل بأكمله حول هذه المسألة. طلب مني مسؤول الصف السماح له بالمناقشة مع زملائه والعودة إلي لاحقًا. لقد فوجئت عندما علمت من مسؤول الفصل أنهم قاموا بحل المشكلة وأنني سأتمكن من بدء فصل القراءة الخاص بي قريبًا جدًا مع استخدام الجميع لكتاب اللغة الإنجليزية كانوا في ذلك الوقت طلاب السنة الأولى (11 إلى 12 سنة)، لكن لديهم بالفعل إحساس كبير بالعلاقات، أخبروني أنهم مروا بجميع علاقاتهم: الإخوة الأكبر الأخوات، أبناء العم ، الأصدقاء... لجمع الكتب التي لا تزال صالحة للاستخدام من أجل زملائهم في الفصل الذين لم يكن لديهم كتب. تم منح كل شخص تقريبًا كتابًا، وقد ساعدنا ذلك ليس فقط في تحسين ظروف التدريس والتعلم، ولكن أيضًا وبشكل أساسي، اعتباراتنا الاجتماعية".

هاديزاتو أمو علي، زميلة بارزة في QHL في النيجر



Childhood Education  
International



CENTER FOR  
PROFESSIONAL LEARNING

"توضح القصة أنه يمكن للمعلمين والطلاب التعاون للتفكير بشكل إبداعي حول كيفية التعامل مع المواقف الصعبة. ومن خلال المشاركة في حل المشكلات الجماعي هذه، قام الطلاب بحل مشكلة واقعية، مما يساعد على إعدادهم لاتخاذ قرارات واقعية. علاوة على ذلك، فإن الطلاب الذين أظهرُوا صفات القيادة كنقاط قوة يمكن تمكينها لاتخاذ قرارات مهمة تعمل على تحسين رفاهية أقرانهم وصحة فصولهم الدراسية!"



## لماذا يجب أن نستخدم التربيّة القائمة على تعزيز نقاط القوّة؟

بمجرد أن يكون لديهم تمرين إضافي لحل مهمتهم، أو حتى حل التمرين الذي قمنا به في الفصل، فعل معظمهم ذلك في مجموعات خاصة أولئك الذين يعيشون في نفس مخيم اللاجئين أو المباني. اعتادوا أن يقرروا ذلك بسعادة في الفصل. لاحقاً، في الجلسة الثانية، كانوا يميلون إلى مشاركة عملهم وإخباري بالصعوبات التي واجهوها أو حتى الأشياء السخيفة التي واجهوها أثناء استعداداتهم. وتشمل هذه: صديقي تأخر، تركنا العمل حتى فترة ما بعد الظهر لأننا كنا مشغولين بممارسة الألعاب، وساعدتنا أختي الكبرى، وقمت بحلها بمفردها، والعمل الجماعي مع الأصدقاء المقربين داعم. يمكن لهذه الأنواع من المشاريع أن تجعل الدراسة أكثر كفاءة وأكثر متعة. في الوقت نفسه، تستهدف هذه المشاريع الآباء أيضاً، حتى يتمكنوا من التعرف على عمل أطفالهم وقدراتهم وربما منحهم بعض المسؤولية للمساعدة. بالإضافة إلى ذلك، ومع الأخذ في الاعتبار أن معظم الآباء غير متعلمين أو وصلوا إلى مستويات متدنية في التعليم، يشعر الآباء بالسعادة لأنهم يخبرونني أن أطفالهم يحبون فترات العلم وأن أطفالهم يخبرونهم بمعلومات علمية ... لذلك، كان علي أن أجيب على أسئلة الوالدين أيضاً."

"صادفت طرق تربوية قائمة على اللعب. عملت عليها مع اللجنة الاقتصادية لأوروبا واليونيسيف، مستهدفة الطلاب الذين تتراوح أعمارهم بين 5 و 6 سنوات. وأثناء اللعب والغناء والرقص على أنغام الأغاني التعليمية، اكتسب الأطفال المعرفة والمهارات بطريقة ممتعة وممتعة. أيضاً، ساعد هذا الطلاب على بناء مهارات اجتماعية وعلاقات مع أصدقائهم ومعلميهم من خلال مشاركة الألعاب ولعب الألعاب وغناء الأغاني والرقص. تتيح "طرق التدريس القائمة على اللعب" للطلاب استكشاف العالم، فضلاً عن تنمية خيالهم وإبداعهم.





"نرى هنا كيف تبلور طرق التدريس القائمة على اللعب. يكون الاحتفاظ بالمواد أعلى ولا ينسى الطلاب ما يتعلمونه بسهولة عندما نطبق طرق التربية القائمة على تعزيز نقاط القوة. تتحسن العلاقات مع الأقران والأسرة من خلال التعاون الوثيق ويطور المتعلمون مهارات الاتصال الخاصة بهم وهم يناقشون ويكافحون للتعبير عن أنفسهم بشكل فعال. أخيراً، يتمتع المتعلم بإحساس أكبر بالإنجاز، وهو جوهر التعلم الشامل، وتكوين أفراد متوازنين جيداً ومتكيفين اجتماعياً".



## لماذا يجب أن نستخدم التربية القائمة على تعزيز نقاط القوة؟

ظلت تؤكد لها أنها ستذهب بعيدًا. ما اكتشفته مع روث هو أن ثقها استمرت في النمو. جاءت أعلى نقطة لها هذا العام عندما شجعتها على الانضمام إلى فرقة الرقص الثقافي المدرسية التي شاركت في مهرجان كينيا للموسيقى. أصبحت روث هي المفضلة لدى الجميع بسهولة... فالرقص على إيقاعات رقصة توركانا التقليدية، والتي ليست حتى رقصتها الخاصة، فازت بالجوائز. ذهبت إلى المنافسة على المستوى الوطني وعادت كبطلة المدرسة. عملها الأكاديمي يفوق التوقعات بكثير وهي تبدو الآن واثقة من نفسها وسعيدة".

روث تميرات (اسم مستعار) فتاة إريتريّة لاجئة تبلغ من العمر 13 عامًا في مدرستها. لقد أجريت مقابلة مع روث عند قبولها لتأسيس كفاءاتها في القراءة والكتابة والحساب حتى أتمكن من وضعها في الصف المناسب. كانت منعزلة للغاية وبدت غير مستقرة. وضعتها في الصف الرابع على الرغم من أن زملائها في السن كانوا في الصف الثامن. لم تستطع التحدث باللغة السواحيلية، اللغة المشتركة، ولم تكن تتحدث سوى القليل من اللغة الإنجليزية. لقد بدأنا للتو مشروعنا التعليمي الشامل عالي الجودة، واعتقدت أن روث تميرات يمكن أن تكون حالي. بذلت جهودًا متعددة للتواصل مع روث من خلال زيارة فصلها كثيرًا وسؤالها عن حالتها. سمحت أيضًا لمدرس الفصل، السيدة ر، بمعرفة أن الفتاة بحاجة إلى المشاركة في أنشطة نشطة وتشاركية وممتعة لجعلها تسترخي في البيئة. كنت أذهب وأتحدث معها عن حياتها في إريتريا وكانت تخبرني كيف اضطر والدها إلى الفرار من منطقة النزاع، وغادرا إلى كينيا ثم أرسل للعائلة لتنضم إليه هنا. وفقًا لروث، وجهتهم هي كندا يومًا ما.

ويليام كياري موشوجيا، زميل بارز في QHL في كينيا



Childhood Education  
International



CENTER FOR  
PROFESSIONAL LEARNING

"كان المربي يدعم روث باستمرار بكلمات التشجيع. عندما اكتشف أن روث استمتعت وارتبطت بالمدرسة من خلال الرقص، دعم تلك الهواية أيضًا. الرقص هو شيء يمنح روث الثقة في بيئة ربما لم تشعر في الأصل بأنها مألوفة".





# مناقشة جماعية (15 دقيقة)



## سياقي، سياقك

هل يمكنكم التفكير في مثال عن طرق التدريس أو الأساليب القائمة على تعزيز نقاط القوة في سياقكم؟



ثم دعونا نفكر فيما يلي:

- الناس في المثال
- خلفياتهم
- نقاط قوتهم
- توقعاتهم
- توقعاتك وأهدافك



Childhood Education  
International



CENTER FOR  
PROFESSIONAL LEARNING



## استراحة عقلية!

جرب هذا بنفسك!

نشاط صغير في بداية الحصة أو للانتقال من نشاط إلى آخر أثناء الحصة.

تعليمات:

1. قف واهتز ثم حرر ذراعيك.
2. افرك يديك بقوة لمدة دقيقة.
3. اجلس.
4. شارك مع الزملاء ما تشعر به.



Childhood Education  
International



CENTER FOR  
PROFESSIONAL LEARNING



# تعيين الأصول الخاصة بك

كيف ترتبط التربية القائمة على تعزيز نقاط القوة بنا؟



## أنواع نقاط القوة التي سيتم استخدامها

<p>نقاط قوة المجتمع:</p> <ul style="list-style-type: none"> <li>• قم بإشراك أقران الطلاب و / أو المجتمع المحلي في تعلم الطلاب. عزّف الطلاب على أعضاء المجتمع الجدد الذين لديهم خبرة ومعرفة و</li> <li>• خبرة في النشاط أو مجال الدراسة. امنح الطلاب الفرصة لتطبيق مفاهيم النشاط أو الدورة التدريبية على المشكلات ذات الصلة داخل المجتمع.</li> <li>• الاستفادة من مجتمع الطلاب لتطوير استراتيجيات لحل مشاكل الحياة الواقعية.</li> </ul>	<p>نقاط القوة الشخصية:</p> <ul style="list-style-type: none"> <li>• شجع الطلاب على التفكير في المهارات أو القيم أو الأدوار أو الخصائص التي يرونها مفيدة أو مهمة.</li> <li>• شجع الطلاب على التفكير في أنفسهم ودورهم (أدوارهم) في النشاط أو الدورة التدريبية أو المجتمع بطرق تعزز هويتهم.</li> <li>• دمج اهتمامات الطلاب في النشاط أو الدورة</li> <li>• اسمح للطلاب بالتفكير في كيف يمكن لخبراتهم ومعرفتهم المكتسبة في الدورة أن تساعدهم في المستقبل، سواء في الجامعة أو في حياتهم المهنية.</li> <li>• اسمح للطلاب بتطبيق ما تعلموه في مواقف الحياة الواقعية أو المواقف العملية.</li> <li>• قم بتضمين شهادات من مختلف المهنيين أو خريجي الجامعات التي تسلط الضوء على كيفية التغلب على العقبات وتحقيق الأهداف التعليمية أو المهنية.</li> </ul>
<p>التنوع والاختلافات الثقافية:</p> <ul style="list-style-type: none"> <li>• أخبر أن العنصر العرقي / الإثني ، والثقافي ، والجنس ، والعمر ، والطبقة الاجتماعية ، وأنواع أخرى من الفروق البشرية مهمة وذات قيمة.</li> <li>• قم بتضمين المواد التي توضح مساهمات الأفراد المتنوعين وكذلك المواد التي كتبها أشخاص من خلفيات متنوعة.</li> <li>• نموذج الانفتاح على الأفكار والأسئلة الجديدة التي يطرحها طلابك في الدورة التدريبية. ساعد الطلاب على فهم أن المعرفة غالبًا ما يتم إنتاجها من خلال المحادثة والتعاون بين وجهات النظر المتباينة.</li> <li>• ضع في اعتبارك التحيزات الخاصة بك عند إعداد نشاط أو مواد الدورة التدريبية والتفاعل مع الطلاب.</li> <li>• اطلب وجهات نظر مختلفة تتعلق بخلفيات الطلاب المتنوعة. استخدم الأمثلة التي تشمل مختلف وجهات النظر والأعراق والأعراق والتوجهات الجنسية والفئات العمرية والأديان والقدرات لجعل الطلاب يشعرون بمزيد من الراحة والتحقق من صحتها.</li> </ul>	<p>إضفاء الطابع الشخصي:</p> <ul style="list-style-type: none"> <li>• تعرف على الطلاب ووجهات نظرهم الفردية ومهاراتهم وخبراتهم وأفكارهم.</li> <li>• اطلب من الطلاب إكمال استبيان يسأل عن تجاربهم الشخصية والتعليمية والحياتية السابقة ذات الصلة بالنشاط أو الدورة التدريبية.</li> <li>• دمج مساحات التعلم التي تحركها أصوات الطلاب (منتدى خاص باستخدام مقاطع الفيديو والصور والنصوص)</li> <li>• قدم العديد من الخيارات والسبل للطلاب للتفكير في الدورة التدريبية وإعطائك ملاحظات حول الأساليب والاستراتيجيات المستخدمة في الدورة التدريبية.</li> <li>• شجع الطلاب على تولي مسؤولية تعلمهم؛ امنحهم الفرصة لقيادة الأنشطة واختيار مواضيع المحادثة / المناقشة وما إلى ذلك.</li> </ul>



Childhood Education  
International



CENTER FOR  
PROFESSIONAL LEARNING





## خريطة الموارد

ضع في اعتبارك هذه المفاهيم:

المواهب والاهتمامات

اللغات

التعليم (المعرفة  
والمهارات)

العلاقات والروابط (بما في ذلك  
الزملاء والموجهون وقادة  
المجتمع ...)

العضويات  
(مجموعات، مجتمعات  
...)

السياسات

التقنيات

الخبرات

الموارد المنهجية

أماكن التعلم (مدارس،  
مراكز، جامعات ...)



Childhood Education  
International



CENTER FOR  
PROFESSIONAL LEARNING



## خريطة الموارد (1)

### خريطة النظام البيئي للموارد

انظر إلى هذين المثالين للإلهام:

المعلمين في Kenya  
NGO مثل PACE  
Maker

معلمون  
معهد كينيا لتطوير  
تطوير المناهج

شبكة الاتصال

الخبرات المدرسية

تعليم جامعي

الخبرات التعليمية  
المبكرة

QHL 1B

الذكاء العاطفي

التفكير البصري  
صنع القرار

نقاط القوة

مهارات

قيادة

العمل بروح  
الفريق الواحد



Childhood Education  
International



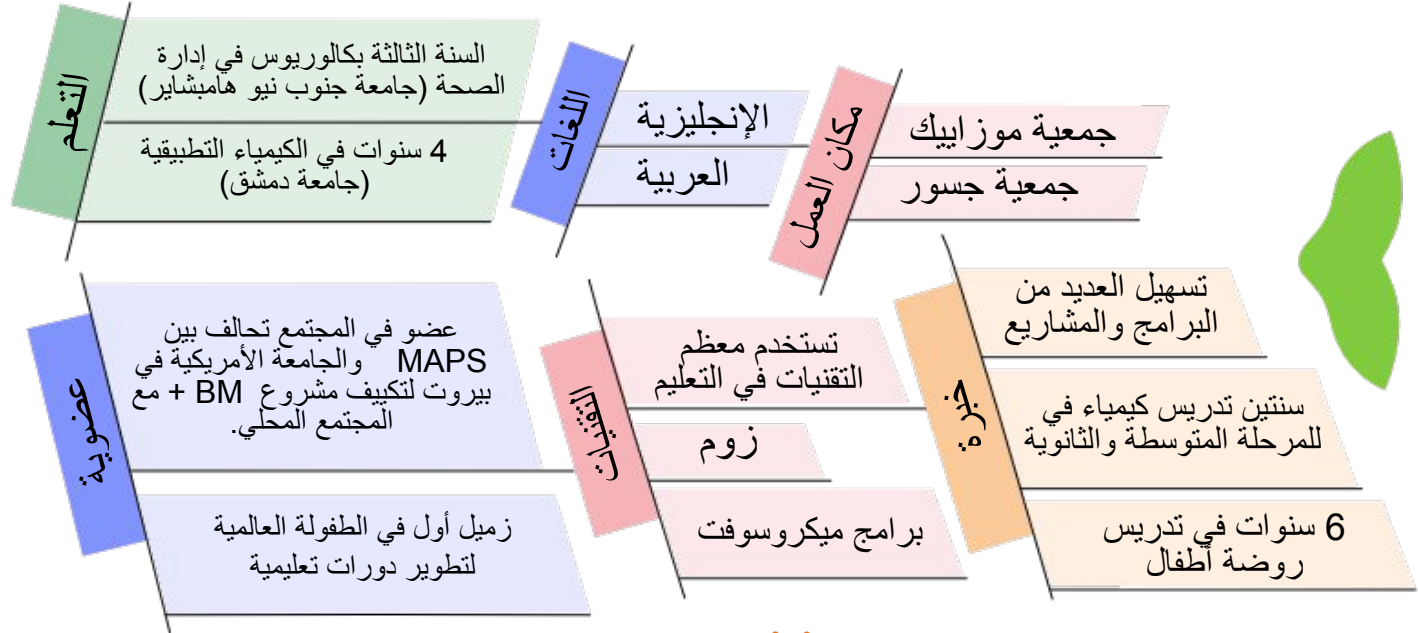
CENTER FOR  
PROFESSIONAL LEARNING



## خريطة الموارد (2)

انظر إلى هذين المثالين للإلهام:

خريطة  
النظام البيئي



Childhood Education  
International



CENTER FOR  
PROFESSIONAL LEARNING



# التربية القائمة على تعزيز نقاط القوة في الفصول الدراسية

أنشطة الفصل وخطط الدروس



## موارد المعرفة

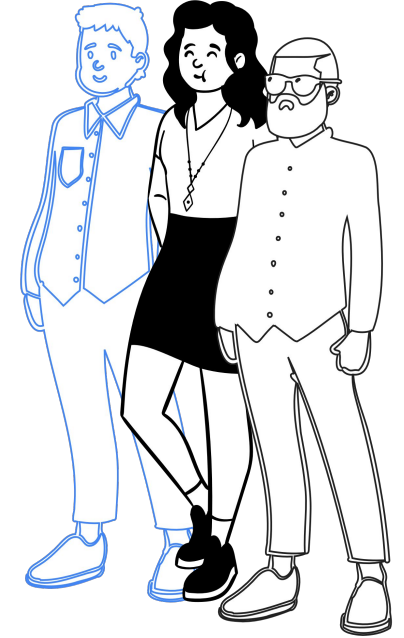
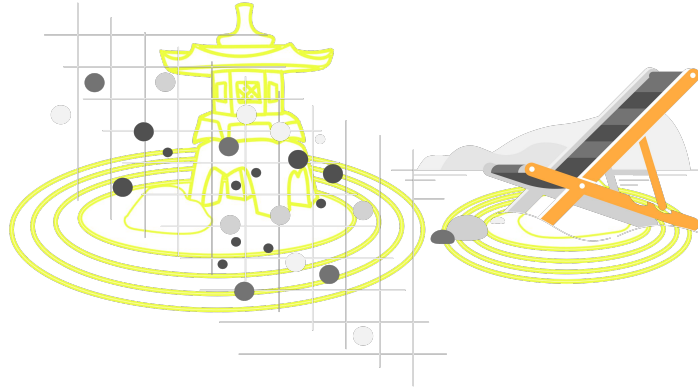
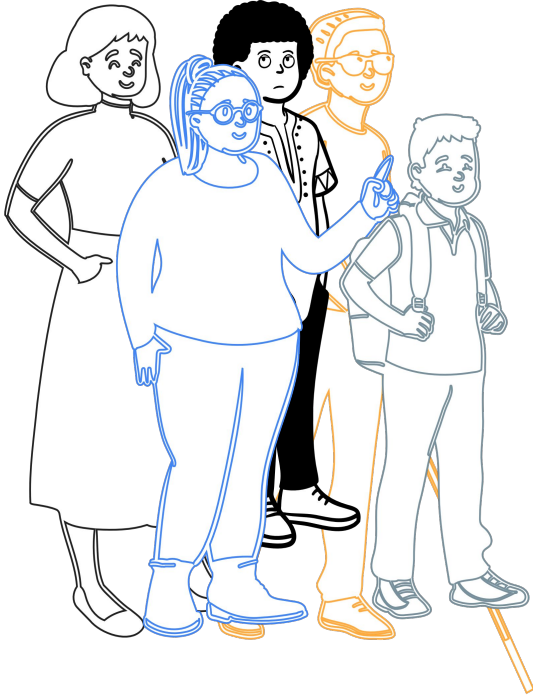
ضعوا في اعتباركم هذا السيناريو ... مرة أخرى ، دعونا نعيد قبعة الطاهي مرة أخرى:

في يوم من الأيام، تريد طهي وجبة اليوم. أنت لا تعرف ماذا تطبخ كما تعلم أن زوار المطعم يأتون من خلفيات مختلفة. بعضهم من الشرق الأوسط، وبعضهم من أفريقيا، والبعض الآخر من أمريكا اللاتينية. لديك مساعد طهاة من هذه المناطق. لذلك، قررت أن تطلب مشورتهم. يقول المساعد الشرق الأوسطي: "مطبخنا متنوع. هناك الكثير من الأطباق النباتية. وبه الكثير من البهارات والأعشاب". يقول المساعد الأفريقي: "مطبخنا هو نفسه مع الخضار واللحوم." يقول المساعد اللاتيني، "مطبخنا يعتمد في الغالب على الذرة." لا تزال غير حاسماً برأيك، تقوم بتفقد المخزن للعثور على: الذرة والتوابل واللحوم والأعشاب وكذلك الأسماك والبطاطس.

ما الذي ستختاره لطهي وجبتك ولماذا؟



# موارد المعرفة: مقدمة



جميع الطلاب في الفصل. يمثلون خلفياتهم الثقافية وأولياء أمورهم والمجتمعات التي يعيشون فيها.	من؟	01
خبراتهم ومعرفتهم ونقاط قوتهم التي يمتلكونها داخل منازلهم ومجتمعاتهم.	ماذا؟	02
داخل وخارج الفصل الدراسي وخاصة في المنزل ومجتمعهم.	أين؟	03
هذه دورة تكرارية على مدار العام.	متى؟	04
لتكون قادرًا على إنشاء دروس وأنشطة وتقييمات تلبي احتياجات الطلاب.	لماذا؟	05





ماذا يعني ذلك  
بالنسبة لكم؟  
دعونا نتناقش.

تعرف على  
المأكولات  
والوصفات

01

تعرف على  
الوصفات  
وأذواق العملاء

03

اصنع  
الأطباق  
وقدمها  
للعملاء

02

## أنشطة ABP وخطط الدروس

لنتخيل أن كل واحد منكم هو طاهٍ. أنتم جميعًا  
تستخدمون نفس كتاب الطبخ لإعداد بعض  
الوجبات اللذيذة. ومع ذلك، يمتلك كل واحد  
منكم مطعمًا. هذه المطاعم لها زوارها  
الخاصون.

هل ستستخدمون جميعًا نفس الوصفات؟  
ما الذي ستأخذونه في الاعتبار لإعداد وجبات  
الطعام؟



Childhood Education  
International



CENTER FOR  
PROFESSIONAL LEARNING





## مناقشة: ما هي المكونات الرئيسية ل

## التربية القائمة على تعزيز نقاط القوة (ABP) في السياق المحلي الخاص بك؟

### التعلم

يمكن التنوع المعلم من الحصول على رؤية جديدة للتلاميذ واختبار مناهج مختلفة للتعرف عليهم اعتمادًا على الأعراف الثقافية / الاجتماعية وتفضيلات التواصل الفردي.

### التنفيذ والتقييم

يبدأ المعلم في البناء على نقاط القوة والاهتمامات في (موارد) المعرفة. يمكن أن يكون للتعديلات الصغيرة في الفصل، إن أمكن تنفيذها، تأثير كبير على مدى جودة تعلم الطلاب ورفاهيتهم. تذكر أن تقييم باستمرار ما يتم تنفيذه في الفصل من أجل التحسينات المستمرة.

### التحديد

يمكن للطلاب تمثيل مجموعة متنوعة من الثقافات واللغات والأجناس وتاريخ الهجرة، بما في ذلك الأفراد الذين يعانون من تجارب اللاجئين و / أو النزوح.



Childhood Education  
International



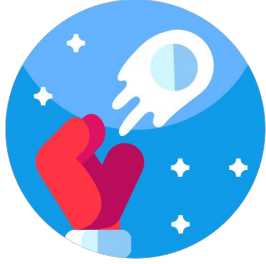
CENTER FOR  
PROFESSIONAL LEARNING

## النشاط: الصحة والموارد



## خطة الدرس: خطة درس اللغة العربية





## استراحة عقلية

### "حرب كرات الثلج!"

بالنسبة لهذا النشاط، اتبع الخطوات التالية:

- 1- اجلبوا ورقة بيضاء وعبّروا عن نقطة قوة لديكم. يمكن أن يكون ذلك من خلال الرسم / الكتابة أو أي تعبير آخر.
- 2 قم بلف الورقة على شكل كرة (كرة ثلجية).
- 3- قفوا، وارموا الكرات لمدة 30 ثانية. ثم توقفوا!
- 4- اختاروا الأقرب إليكم، ثم تناوبوا على تخمين صاحب/صاحبة الورقة.



Childhood Education  
International



CENTER FOR  
PROFESSIONAL LEARNING



# التغلب على التحديات والتأملات

أنشطة الفصل وخطط الدروس





## التحديات في التنفيذ

هل يمكنك توقع تحديات تطبيق ABP في الفصول الدراسية باستخدام عملية تفكير شبيهة بتلك التي تمّ استخدامها في سيناريو الشيف؟

● التعرف على الطلاب بشكل فردي

● صعوبات تعلم لغة أخرى

● فصول مكتظة

● الاختلافات الثقافية والمنزلية

● قلة الوقت / قيود الجدولة

● مقاومة الحداثة/التغييرات



Childhood Education  
International



CENTER FOR  
PROFESSIONAL LEARNING

## نشاط للمجموعة: اقتراح حل للتحديات



صعوبات تعلم لغة أخرى

فصول مكتظة

الاختلافات الثقافية والمنزلية

قلة الوقت / قيود الجدولة

مقاومة الحداثة/التغييرات



Childhood Education  
International



## تقييم التنفيذ

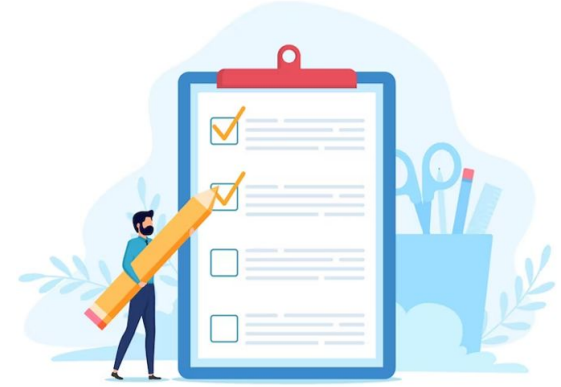
ليس من المهم فقط التنفيذ، ولكن القيام بذلك بشكل مثمر. كيف يمكنك التحقق من ذلك؟



استبيان تطوير نقاط قوة الطالب



نشاط المشاركة من نظير إلى نظير

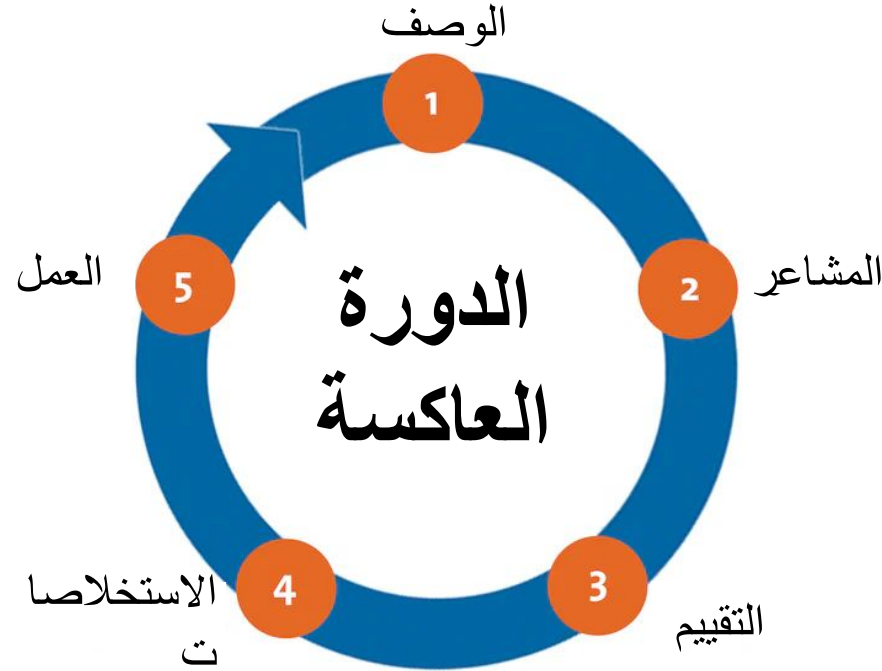


صندوق الاقتراحات أو تذكرة الخروج





# التفكير الذاتي وتقييم تعلم الطلاب



Childhood Education  
International



CENTER FOR  
PROFESSIONAL LEARNING



## أداة لانعكاسات الطالب

أنا \_\_\_\_\_ وأنا \_\_\_\_\_.

وأريد استخدامهم

لكي

نقاط قوتي

هي

أقدر \_\_\_\_\_ في  
الآخرين ولا أعرف الكثير عن

أود التعلم المزيد عن الآخرين  
بخصوص

أود التعلم المزيد عن نفسي  
بخصوص



Childhood Education  
International



CENTER FOR  
PROFESSIONAL LEARNING



## أداة لانعكاسات المعلم

المهمة:

الرؤية:

خارطة

الطريق:

نقاط قوة المعلم:

نقاط قوة التلاميذ:

نقاط القوة المشتركة



Childhood Education  
International



CENTER FOR  
PROFESSIONAL LEARNING



## استراحة عقلية!

### التنفس "المربع":

سأرافقكم، وأعدّ لكم،

1- اجلسوا أو قفوا في وضع مريح.

2- استنشقوا من خلال أنفكم لمدة أربع ثوان.

3 احبسوا أنفاسكم لمدة 4 ثوان.

4- أخرجوا الزفير من خلال الفم لمدة أربع ثوان.

5. ابقوا الرئتين فارغتين لمدة 4 ثوان.

كرروا هذا أربع مرات.

شاركوا بما تشعرون به بعد التنفس أربعة مرات.

شهيق



احبس

احبس

زفير





# الخاتمة

## مراجعة النقاط الرئيسية



## مراجعة المفاهيم المقدمة

عمل مجموعات:

اشرحوا كل من المصطلحات التالية واطعوا مثالاً.

● النهج القائم على تعزيز نقاط القوة

● التربيّة القائمة على تعزيز نقاط القوة

● النهج القائم على العجز

● موارد المعرفة

● التربية الملائمة ثقافيًا (CRP)



Childhood Education  
International



CENTER FOR  
PROFESSIONAL LEARNING

## مراجعة المفاهيم المقدمة

في السلم القائم من 1 إلى 10، كيف تقيم إتقانك لأهداف اليوم؟  
إلى أي مدى أنت قادر على:

1. التعرف على خصائص ABP

2. تحديد جوانب دعم ABP

3. تحديد الأساليب ونقاط القوة في سياقك

4. وصف البيئة التمكينية لبرنامج ABP

هل لديك أي اقتراحات للتحسين؟



Childhood Education  
International



CENTER FOR  
PROFESSIONAL LEARNING

أشكركم على مشاركتكم!

أرسل أسئلتك وملاحظاتك إلى

[clipmail@ceinternational1892.org](mailto:clipmail@ceinternational1892.org)



This work is licensed under a [Creative Commons Attribution-NonCommercial-ShareAlike 4.0 International License](https://creativecommons.org/licenses/by-nc-sa/4.0/)



Childhood Education  
International

