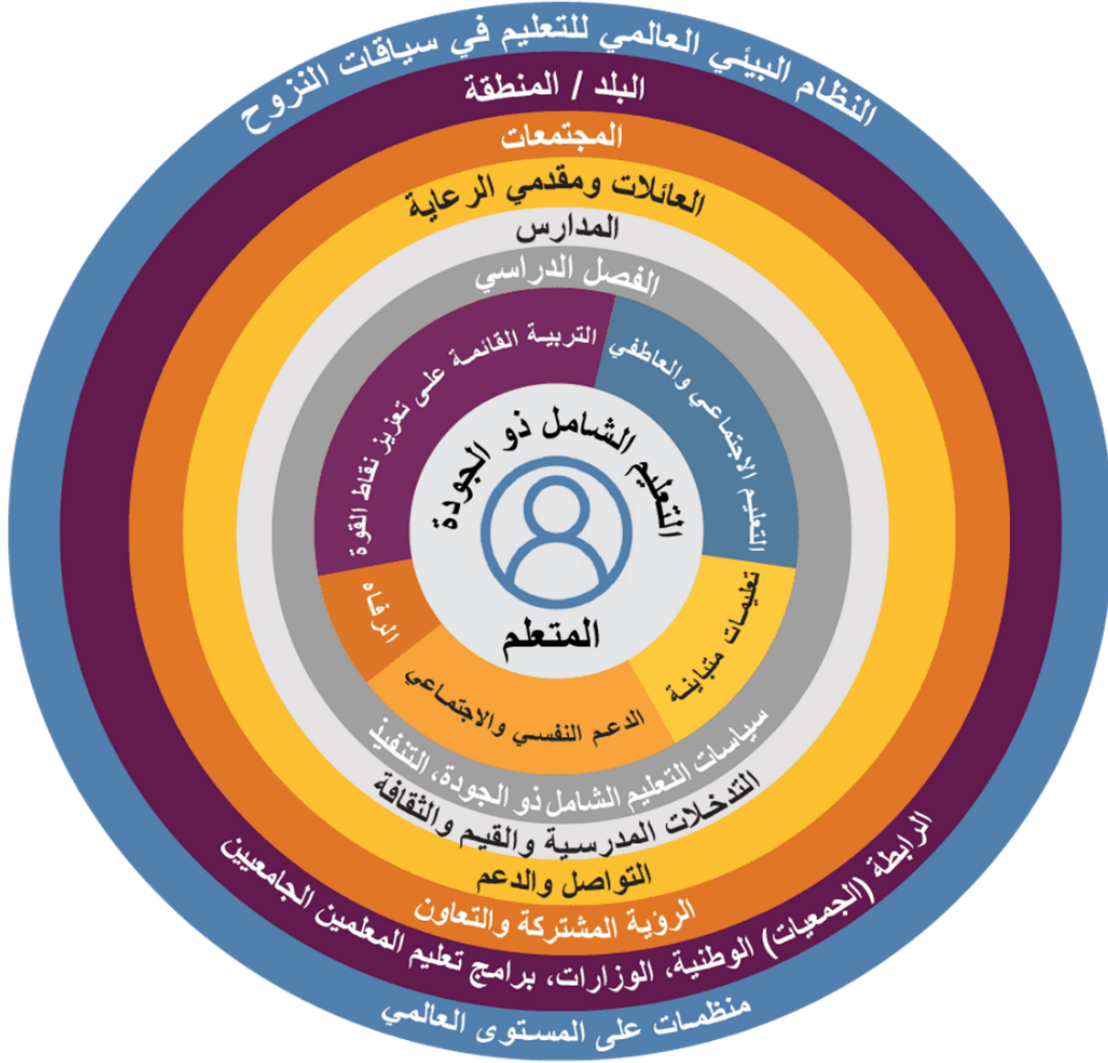


# مشروع التعليم الشامل ذو الجودة (QHL)

مقدمة في التربية القائمة على تعزيز نقاط القوة في سياقات النزوح  
دليل تيسير ورش العمل



Childhood Education  
International



CENTER FOR  
PROFESSIONAL LEARNING

هذا العمل من قبل مركز التعلم المهني في تعليم الطفولة الدولي مرخص بموجب رخصة المشاع الإبداعي نسب المصنف - غير تجاري - بالممثل 4.0 الدولية.



# جدول المحتويات

انقر على أي عنوان أدناه للانتقال مباشرة إلى تلك الصفحة في هذا الدليل.

2	شكر وتقدير
5	النماذج التربوية في الداخلة في تصميم ورشة العمل
8	عملية التعلم
9	إرشادات التنفيذ
9	مواد التدريب
10	المنظمة المدربة
12	تقديم التدريب: الاستعدادات لكل شريحة
15	التواصل الأولي للمجموعة النموذجية المسجلة
15	لوجستيات التدريب
15	التدريب الحضوري
16	التدريب عن بعد
18	حلقات التغذية الراجعة والتقييم
18	الحفاظ على مجتمع التعلم
19	الخاتمة
20	الملحق 1: اختصار التدريب وجهًا لوجه

## مرحبًا بالميسر!

نأمل أن يكون دليل التيسير هذا حول المقدمة في التربية القائمة على تعزيز نقاط القوة في سياقات النزوح مفيدًا لك أثناء عملك مع زملائك لفهم أهمية طرق التربية القائمة على تعزيز نقاط القوة في التعليم الشامل. لا يُعد تيسير ورشة العمل بمثابة دليل للتعلم فحسب، بل يمثل أيضًا عنصرًا هامًا من عناصر الدعم للمعلمين العاملين في أماكن النزوح ومخيمات اللاجئين والبلدان المضيفة وغيرها من السياقات الصعبة أثناء تطويرهم للمعرفة والاستراتيجيات والمهارات اللازمة لتنفيذ طرق التدريس القائمة على تعزيز نقاط القوة في ممارساتهم الصفية اليومية.

في هذا الدليل، ستحصل على مطالبات لدعم استكشاف المحتوى والتطبيق في السياق المحلي. ستحصل أيضًا على نصائح لدعم المعلمين حيث يخصصون مساحة ووقتًا للتعلم المهني في حياتهم المزدهمة والمرهقة في كثير من الأحيان. أخيرًا، نقدم بعض النصائح بخصوص هذا التدريب عبر الإنترنت و / أو حول الجوانب التكنولوجية الأخرى.

نأمل أنه بينما يتفاعل المشاركون معك ومع بعضهم البعض، سيتم تطوير مجتمع قوي من الممارسة، وإنشاء شبكة مشاركة ودعم للمعرفة يمكن للمعلمين الاعتماد عليها في الأشهر والسنوات المقبلة.

بإخلاص،

فريق مشروع مركز التعلم المهني QHL



## شكر وتقدير

يهدف هذا الدليل إلى دعم تقديم مجموعة من أربع ورش عمل تمهيدية حول موضوع دعم التربية القائمة على تعزيز نقاط القوة في سياقات

الأزمات من خلال تنفيذ أدوات وأنشطة التدريس القائم على تعزيز نقاط القوة ومن خلال الحفاظ على مساحات تعليمية آمنة وأمونة.

ورش العمل هي نتيجة المساهمات الثاقبة لفريق ملتزم من المعلمين والمعلمين من كينيا ولبنان والنيجر:

- أليسا فيريشاجين، مساعدة أولى لمشروع CPL
- بوبكر موسى، زميل الترجمة في مشروع QHL في النيجر
- جهاد خيسانية، زميل بارز في QHL في لبنان
- جولي كاسبر، مديرة تعلم المعلمين والقيادة في CPL
- جوي نجيسا، زميل مشروع QHL في كينيا
- جيهان سندس، زميلة بارزة في مشروع QHL في لبنان
- سارة كساب، مستشارة مشروع CPL و زميلة بارزة لمشروع QHL في لبنان
- عزيزة داوود الصغير، زميلة الترجمة في مشروع QHL في لبنان
- علا أبو عمشة، كبيرة مستشاري مشروع CPL
- غلاديس أليفيزا موجوسي، زميلة بارزة في QHL ومستشارة في كينيا
- فرح فروخ، زميلة مشروع QHL في لبنان
- فريدريك كيهارا كارويكي، زميل مشروع QHL في كينيا
- فياني مبيتابافوما، زميل بارز في QHL في كينيا
- قدرى هيماء، زميل بارز في QHL في النيجر
- هاديذاتو أمو علي، زميلة بارزة في QHL في النيجر
- ويليام كياري موشوجيا، زميل بارز في QHL في كينيا
- يانال موسى، زميلة بارزة في QHL في لبنان

## مقدمة لمشروع التعلم الشامل ذو الجودة

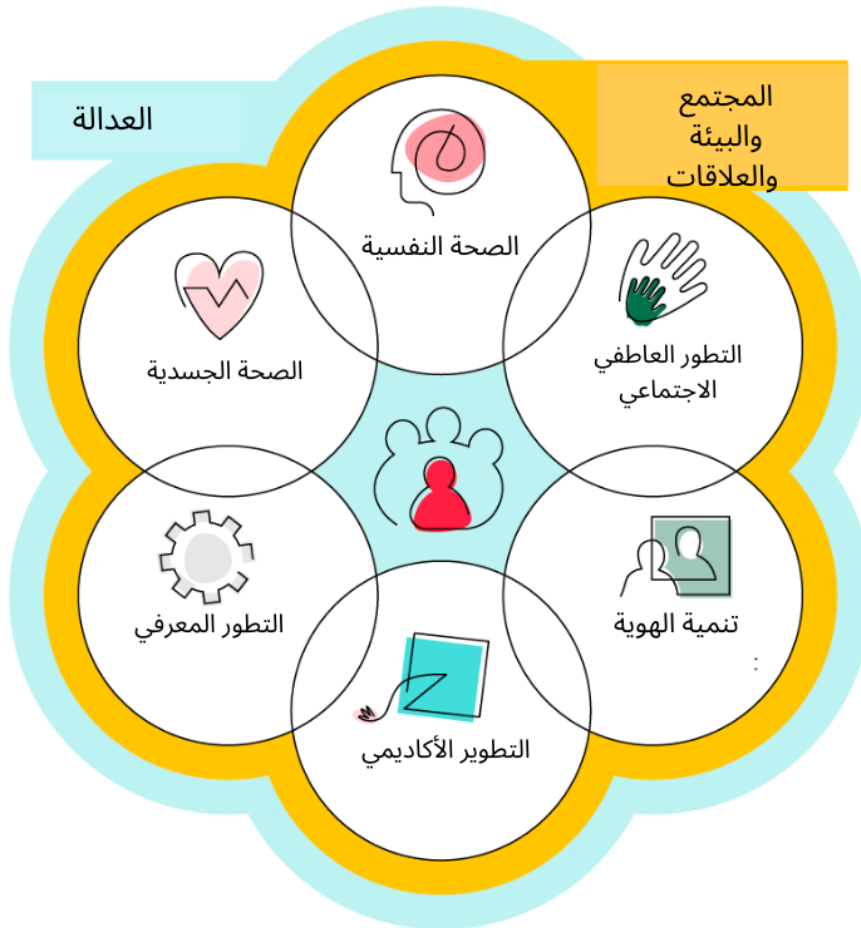
يهدف مشروع التعلم الشامل ذو الجودة (QHL)، الذي تعتبر ورشة العمل الحضرية شخصيًا هذه أحد عناصره، إلى إعداد المعلمين لتقديم دروس عالية الجودة تدعم التعلم الشامل للأطفال والشباب من خلفيات متنوعة (لاجئين، مهاجرين، مواطنين) داخل البلد المضيف وسياقات النزوح والأزمات.

نحدد التعلم الشامل الجيد مثل ذلك الذي يشتمل على:

- التطوير الأكاديمي والمعرفي وتطوير الهوية،
- التعلم الاجتماعي والعاطفي، و
- الرفاه العقلي / النفسي والجسدي

والذي يقدم:

- تجارب مدرسية إيجابية،
- مشاعر الانتماء والسلامة،
- النمو والتنمية، و
- نتائج عادلة لجميع المتعلمين.



رسم غريدي فييك، مع مبادرة نشان زوكريبرج.

يسعى مشروع QHL إلى دعم جهود الآباء والمعلمين والوزراء والمجتمع المحلي وشركاء المنظمات الدولية غير الحكومية وأصحاب المصلحة الآخرين في عمل تعليم جميع الأطفال في مجتمعاتهم، بما في ذلك أولئك الذين تم تهجيرهم وأجبروا على ترك وطنهم الأصلي. قدرات من أقرانهم، يتحدثون لغات أخرى غير اللغة (اللغات) الوطنية المهيمنة أو الرسمية، من كل جنس ودين وثقافة. سيبدو التعلم الشامل ذو الجودة مختلفًا عبر السياقات، وعلى الرغم من أن جميع موارد QHL قد تم إنشاؤها بواسطة معلمين من خلفيات متنوعة يعيشون في لبنان وكينيا والنيجر، فقد يكون من الضروري وضع المزيد من السياق للاستخدام في مدرستك أو مؤسستك أو بلدك أو منطقتك. يجب تكييف الموارد المقدمة من خلال هذا المشروع لتلبية الاحتياجات المحلية ولتتماشى مع الأولويات الإقليمية والوطنية. سيوفر دليل التيسير هذا بعض الدعم في عمليات التهيئة والتكيف هذه. نرحب بتعليقاتك وإسهاماتك بينما نواصل تطوير هذا التوجيه والدعم. يمكننا أيضًا المساعدة في تحديد السياق و / أو التيسير حسب الحاجة. لا تتردد في الاتصال بنا:

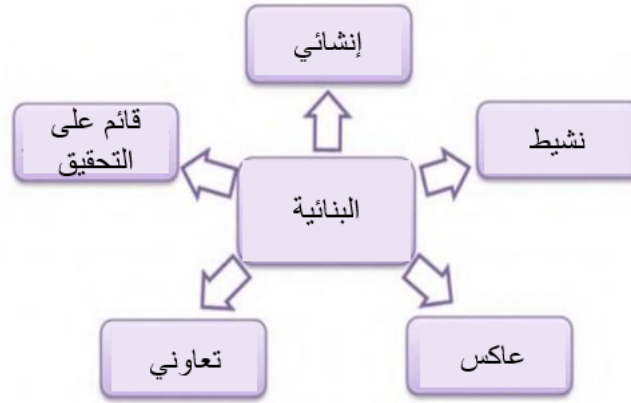
[jkasper@ceinternational1892.org](mailto:jkasper@ceinternational1892.org), [avereshchagin@ceinternational1892.org](mailto:avereshchagin@ceinternational1892.org), or  
[qhlproject@ceinternational1892.org](mailto:qhlproject@ceinternational1892.org).

All QHL Project materials are Open Education Resources (OERs). As such, they are protected by the [attribution, non-commercial, share-alike international license agreement](#). Feel free to use these materials for non-commercial uses as you see fit. Please acknowledge the Center for Professional Learning at Childhood Education International in your work. Thank you for making good use of these resources and for sharing widely in your networks.



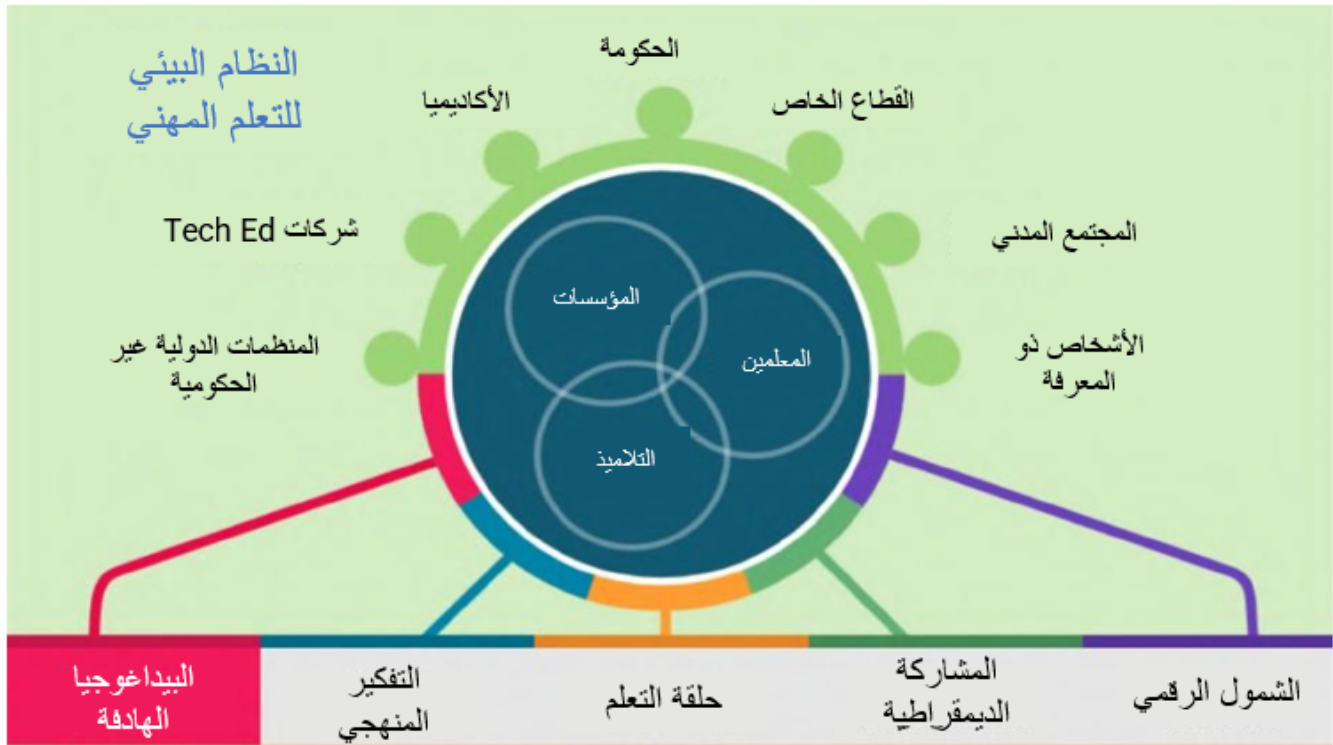
## النماذج التربوية في الداخلة في تصميم ورشة العمل

اتخذ فريق مشروع QHL منهجاً بنائياً حيث صمموا ورشة العمل هذه حول طرق التربية القائمة على تعزيز نقاط القوة. (ABP) أراد الفريق التأكد من أن المفاهيم والممارسات المقدمة كانت ذات صلة بأقرانهم في سياقات مختلفة وقابلة للتطبيق في تلك السياقات. كعمل تعاوني، شاركوا وفكروا في تجاربهم مع ABP، وطرحوا أسئلة على أنفسهم وعن النظرية والبحث الحاليين، وصمموا أفكاراً مختبرة. نأمل أن تخلق موارد وأنشطة ورشة العمل فرصاً للحوار الثري والتفكير الهادف بين المشاركين مما سيؤدي إلى اكتشافات جديدة وفهم جيد لكيفية تحديد نقاط القوة لكل متعلم والبناء عليها.



الشكل 1: التعلم في البنائية

الشكل من "البنائية: نموذج لتنشيط تعليم المعلمين" بقلم شيررا سريفاستافا والدكتور كيران لاتا دانجوال، 2017. بي دي إف



تعكس عملية تصميم ورشة العمل إطار التعلم المستدام الذي أنشأته الدكتورة ديانا ووليس في مركز التعلم الاحترافي، بالاعتماد بشكل خاص على مجالات التربية الهادفة، والتعلم المتكرر، والمشاركة الديمقراطية. يمكنك معرفة المزيد عن إطار العمل هذا على:

<https://ceinternational1892.org/cpl/sustainable-learning/>.

## حول هذا التدريب

يتم تنظيم التدريب حول "المقدمة إلى التربية القائمة على تعزيز نقاط القوة" في شكل ورشة عمل تفاعلية واحدة ليوم كامل وجهاً لوجه. يعتمد التدريب على الخبرات والممارسات الخاصة بالمشاركين لتعريفهم بشكل حديسي بالمفاهيم الجديدة والأساليب البسيطة التي يمكنهم تطبيقها في الفصل الدراسي دون الحاجة إلى أي مواد أو موارد متخصصة أو مكلفة.

تسلسل ورشة العمل:

1. المقدمة وعمليات الإحماء
2. الغرض والخلفية
3. المصطلحات الرئيسية
4. التربية القائمة على تعزيز نقاط القوة: التعريف والأنواع
5. التربية القائمة على تعزيز نقاط القوة في أماكن النزوح
6. تعيين نقاط القوة الخاصة بك
7. التربية القائمة على تعزيز نقاط القوة في الفصول الدراسية
8. التغلب على التحديات والتأملات
9. الخلاصة: استعراض النقاط الرئيسية

يهدف الجزء الأول من اليوم إلى التعرف على المشاركين وتقديم الغرض من التدريب، وهو الاستفادة من طرق التربية القائمة على تعزيز نقاط القوة في التعليم في أماكن النزوح. بعد ذلك، يمر المشاركون بسلسلة من الارتباطات الذاتية والجماعية لاكتشاف المفاهيم الأساسية بما في ذلك: النهج القائم على تعزيز نقاط القوة، والتربية القائمة على تعزيز نقاط القوة، والنهج القائم على العجز، وموارد المعرفة. بعد هذا الاستكشاف المفاهيمي، ينظر المشاركون في كيفية ظهور طرق التربية القائمة على تعزيز نقاط القوة في سياقات مختلفة. في الجزء الأخير من اليوم، تتعمق ورشة العمل في الأنواع المختلفة من طرق التدريس القائمة على الأصول واستخداماتها، مما يوفر للمشاركين مشاركة عملية وفرصة لممارسة الأنشطة التي يمكن للمشاركين فيما بعد تكييفها واستخدامها في فصولهم الدراسية.

تم تصميم التدريب بشكل أساسي لاستيعاب المعلمين العاملين في المناطق منخفضة الموارد للغاية. نحن نقدم أنشطة لا تتطلب أي مواد محددة ولا تحمل تكاليف ليتم تنفيذها. كما نقدم روابط لمصادر أخرى مع المزيد من الأنشطة للتخصيص وحسبما تسمح الموارد أو القدرات.



## التوجيه العام

هذا القسم من دليل التيسير ليس محدّدًا من حيث الموارد، بل يقدم ملاحظات توجيهية عامة عن التيسير. تمت كتابة هذه الملاحظات الإرشادية من منظور التعليم الشامل، مع الاهتمام بكل من التعلم المهني للمعلمين ورفاهيتهم.

### نقطة بداية مهتمتان للميسرين!

(1) تعرف على السياق المحلي ومجتمع المتعلمين.

- ما هي أهدافهم واحتياجاتهم ونقاط قوتهم؟
- ما الذي يعرفونه عن الموضوع أو ما يتعلق بالموضوع؟ ما هو أكثر شيء يرغبون في تعلمه؟
- ما هي القيود الموجودة فيما يتعلق بالتقنيات والوقت وغير ذلك؟
- ما هي بعض القيود الهيكلية التي يعمل المشاركون في ظلها في الوقت الحالي؟ (على سبيل المثال، الأوبئة أو حالات الطوارئ الصحية العامة، التعلم عن بعد؛ تجميد الرواتب؛ الاضطرابات الاجتماعية أو الصراعات؛ نقص الوصول إلى شبكة Wi-Fi ؛ إلخ...)
- ما هي أكبر المدارس / البرنامج / الوطنية / الأنظمة التنظيمية التي يعملون فيها وما هي أهداف وأولويات تلك الأنظمة؟
- ما هي مواقف المشاركين تجاه بعضهم البعض والسياق الأوسع الذي يعيشون ويعملون فيه؟ (على سبيل المثال، هل يعرف المشاركون بعضهم البعض؛ هل هم مواطنون، أم لاجئون أم نازحون؛ هل لهم الحق في العمل ضمن النظام الوطني؛ هل لديهم قدرات مختلفة؛ ما هي هوياتهم الثقافية واللغوية؛ ما هي مستويات طلائقتهم الرقمية؟ ما هي نقاط القوة التي يجلبونها إلى ورشة العمل؛ وما إلى ذلك)

(2) حدد دورك كميسر في كل سياق فريد. هل دورك هو:

- النهوض بالأولويات والأهداف الوطنية أو التنظيمية؟
- تمكين قيادة المعلم؟
- دعم المعرفة ومشاركة الموارد من نظير إلى نظير؟
- إدخال تقنيات وأدوات جديدة للتعلم؟
- مساعدة المعلمين على تحديد الأنماط في البيانات واتخاذ قرارات مستنيرة بالبيانات بشكل أفضل؟
- تنمية التفكير النقدي والإبداع حول التصميم التعليمي؟
- إثارة النقاش حول قضايا الإقصاء والإنصاف في أنظمة التعليم وبرامج التعلم؟
- تقييم المواد؟
- قياس و / أو الإبلاغ عن نتائج التعلم؟
- كل ما ورد أعلاه؟
- شيء آخر

استخدم هذه المعلومات، من الخطوتين 1 و2، لتوجيه استعداداتك للتسهيل. راجع ملاحظاتك المتعلقة بهذه الأسئلة خلال عملية التيسير الخاصة بك لإبقاء المتعلمين وسياقهم ودورك واضحًا في ذهنك.

## نظرة عامة حول التدريب

## أهداف التدريب العالمية

يهدف التدريب إلى تحسين جودة التعليم الشامل والتعلم في سياقات النزوح وقلة الموارد من خلال دعم المعلمين من أجل:

- فهم أهمية التربية القائمة على تعزيز نقاط القوة (ABP)
- تحديد الطرق التي يمكن بها تطبيق التربية القائمة على تعزيز نقاط القوة في الفصل الدراسي وطرق التربية القائمة على تعزيز نقاط القوة في سياق محدد
- تطوير بيئات آمنة لتعلم الأطفال في حالات الطوارئ لتعزيز الرفاه
- إنشاء ممارسات بسيطة لخلق بيئة مواتية للتعليم

## عملية التعلم

كما ذكرنا سابقاً، تتبع ورش العمل نهجاً بنائياً اجتماعياً. لا تقدم الشرائح مجرد المعرفة النظرية، بل تعتمد على أفضل الممارسات القائمة على الأدلة وترافق المشاركين في عملية إعادة التنفيذ التي تنبع من تجاربهم وممارساتهم لتقديم مفاهيم وممارسات جديدة.

وبشكل أكثر تحديداً، تبدأ معظم أنشطة ورشة العمل بانعكاس فردي و / أو جماعي، وهي مبنية على مناقشات جماعية لمساعدة المشاركين على اقتراح إجابات لأسئلتهم والمشاركة في إنشاء تعريفات للمفاهيم، وما إلى ذلك. بعد هذه المناقشات، يقوم الميسر ويعمل المشاركون معاً للتوصل إلى تعريفات تستند إلى أفكار وتصورات المشاركين. في نهاية كل ورشة عمل، المشاركون مدعوون للتأثير على ما تعلموه خلال اليوم ومشاركة أفكارهم مع الآخرين ومع الميسر لمزيد من التطوير والتحسين. باختصار، يعتبر التفكير النقدي والممارسات الفعالة من الأمور المركزية في ورش العمل هذه.

ومن ثم، فإن دورك كميسر ليس إلقاء محاضرة على المشاركين ولكن تسهيل ومرافقة المشاركين من خلال أنشطة ورشة العمل المختلفة، وتشجيع المشاركين على المساهمة بالمعرفة والخبرة، وتقييم الأبحاث الموجودة والنظرية والممارسة على AMP، والقيام بانعكاس على تفاهاتهم وممارساتهم. يعد إعداد بيئة إيجابية للمناقشات البناءة أمراً أساسياً لتحقيق أهداف التدريب، وهذا جزء من دورك كميسر.

# إرشادات التنفيذ

## مواد التدريب

فيما يلي قائمة بجميع المواد التي يزودك بها فريق المشروع لحلقات العمل. تحقق من أنه يمكنك الوصول إلى جميع المواد أدناه، وتأكد من تجهيز المطبوعات بأرقام كافية مسبقًا.

نظرًا لأننا نستفيد من هذه المواد كمصدر تعليمي مفتوح، يمكنك تعديل التدريب وتكييفه وفقًا لاحتياجاتك المحلية. في هذه الحالة، ستساعدك القائمة أدناه على التخطيط لجميع المستندات التي قد تحتاج إلى تحديثها، لا سيما المطبوعات وملفات PDF وفقًا لترخيص المشاع الإبداعي الخاص بنا، يرجى اعتماد Center for Professional Learning at Childhood Education International على موادك المعدلة وفي الدورات التدريبية أو ورش العمل.

العنصر	المستخدمين	التعليقات
<a href="#">الشرائح للعرض</a>	الميسرون	
<a href="#">الشرائح الداعمة للعرض عبر الإنترنت</a>	الميسرون	
<a href="#">كتيب المواد الداعمة</a>	الميسرون والمشاركون	
<a href="#">أوراق تتبع النشاط</a>	الميسرون	يمكنك الاستفادة من الملاحظات المكتوبة بخط اليد وبعد ذلك وضع الملاحظات على الأوراق.
<a href="#">نشرات النشاط المطبوعة</a>	المشاركون	تأكد من أن لديك نسخ كافية
<a href="#">صفحة البيداغوجيا</a>	المشاركون	تأكد من أن لديك نسخ كافية
<a href="#">خطة درس اللغة العربية</a>	المشاركون	تأكد من أن لديك نسخ كافية
<a href="#">دراسات الحالة</a>		

## المنظمة المدربة

يتم توفير إرشادات تيسير تفصيلية على كل شريحة حيثما كان ذلك مناسباً أو مطلوباً. يتم تقدير فترات النشاط أيضاً، ولكن المدة تعتمد على خبرتك في سياقك المحدد ومع زملائك للحصول على تقديرات أكثر دقة.

فيما يلي بعض الملاحظات التي قد تساعدك، على الصعيد العالمي، عندما تستعد للتدريب.

### تدريب ليوم واحد:

تنقسم المواد إلى الأجزاء التالية:

1. المقدمة والإحماء (20-25 دقيقة)
2. الغرض والخلفية (5-7 دقائق)
3. المصطلحات الأساسية (45-50 دقيقة)
4. التربية القائمة على تعزيز نقاط القوة: التعريف والأنواع (30-40 دقيقة)
5. التربية القائمة على تعزيز نقاط القوة في سياقات النزوح (40-45 دقيقة)
6. تعيين نقاط القوة الخاصة بك (40 دقيقة)
7. التربية القائمة على تعزيز نقاط القوة في الفصول الدراسية (70 دقيقة)
8. التغلب على التحديات والتأملات (70 دقيقة)
9. الخلاصة: مراجعة النقاط الرئيسية (15-20 دقيقة)

المجموع 6-7 ساعات

ملاحظة: هذا هو التوقيت المقترح الذي يمكن تعديله بناءً على احتياجات المشاركين. يمكن تخصيص المزيد من الوقت من خلال تقسيم التدريب إلى يومين حيث أن المحتوى مليء بالأفكار الجديدة التي يمكن أن تطغى على المشاركين. قد يكون من المنطقي أيضاً تقسيم هذا التدريب إلى 2-3 جلسات أقصر إذا كانت تعقد في المساء بعد العمل أو في أيام نهاية الأسبوع المتتالية. فيما يلي طريقة مقترحة لتفصيل الجلسات التدريبية.

نظرة عامة حول التدريب:

الجزء	الهدف	المدة	الغرض
1-4	- تعريف مصطلح التربية القائمة على تعزيز نقاط القوة - وصف التربية القائمة على تعزيز نقاط القوة في سياق النزوح	ساعتين	الغرض الرئيسي من هذا الجزء من ورشة العمل هو إبراز ما قد يعرفه المشاركون بالفعل حول الموضوعات المحورية وتقديم المفاهيم الرئيسية التي سيتم استكشافها بشكل أكبر في ورش العمل التالية. تأكد من إخبار المشاركين بذلك لأنهم قد يكونون متحمسين لمعرفة المزيد حول موضوع ما على الفور وقد يصابون بالارتباك أو الإحباط من المقدمات البسيطة، إذا لم يفهموا ذلك، فستتبعه مناقشات أكثر تعمقاً في الأجزاء القادمة.
5	- فحص كيفية تطبيق طرق التربية القائمة على تعزيز نقاط القوة في سياق محدد - تحديد سبب أهمية طرق التربية القائمة على تعزيز نقاط القوة	45 دقيقة	الغرض من هذا الجزء من ورشة العمل هو تعريف المشاركين بأهمية طرق التربية القائمة على تعزيز نقاط القوة في الفصل الدراسي، مع التركيز على استخدامها في حالات الإزاحة والطوارئ والسياقات منخفضة الموارد.
6-7	- تحديد الطرق التي يمكن بها تطبيق التربية القائمة على تعزيز نقاط القوة في الفصل الدراسي - فحص الأساليب الانعكاسية من خلال تعيين نقاط القوة الخاصة بك	ساعتين	يركز هذا الجزء من ورشة العمل على كيفية تطبيق ممارسات التربية القائمة على تعزيز نقاط القوة من خلال الأدوات والأنشطة في الفصل وأيضاً لتوضيح أن مجموعات متنوعة من الطلاب تجلب معهم نقاط القوة التي يحتاج المعلمون إلى تعلمها والاستفادة منها في عمليات التدريس والتعلم. تم التطرق إلى عمليات الإحالة في هذا القسم من ورشة العمل ويمكنك تقديم معلومات إضافية حول ما هو متاح في السياق المحلي. اعلم بوضوح أن مواد العرض ليست خاصة بالسياق فحسب، بل والأهم من ذلك أنها خاصة بكل فرد.
8-9	- فحص أداة الانعكاس الذاتي وتقييم أداة تعلم الطالب	1.5 ساعة	يتضمن هذا الجزء من ورشة العمل مجموعة من الأدوات المستخدمة لخطوة التفكير الحاسمة. يحتاج المعلمون وكذلك الطلاب إلى التفكير في مجموعة نقاط القوة الموجودة في الفصل الدراسي. يمكن جعل الأدوات أكثر تحديداً أو أكثر عمومية حسب السياق. ومع ذلك، يظل الغرض منها وسيلة لتكييف الأنشطة والموارد لخلق بيئة تعليمية ترحيبية وأمنة حتى في أصعب السياقات.

## تقديم التدريب: الاستعدادات لكل شريحة

**الشرائح 1 - 3:** خذ بعض الوقت لجعل جميع المشاركين على دراية صريحة بالهدف من التدريب. استخدم أي لغة تجدها مناسبة في سياقك لتقديم جدول الأعمال وأهداف التعلم كإعادة الصياغة بعبارات أبسط. على سبيل المثال: بدلاً من قول "وصف طرق التدريس القائم على الأصول في سياقات النزوح"، قل "سنستكشف كيف ستبدو التربية القائمة على تعزيز نقاط القوة، وهي طريقة تدريس، في سياق صعب مثل ... (اذكر سياقك، إذا كان فيه طلاب نازحون) مما يفرض بعض التحديات على التدريس حيث يوجد طلاب لاجئون وطلاب نازحون آخرون وموارد منخفضة.

**الشريحة 4:** هذا نشاط يكسر الجليد لإعطاء مساحة للمعلمين للتعبير عن أنفسهم. يحتوي هذا على شكلين: تباين عبر الإنترنت ووجهاً لوجه.

- إذا كنت تقدم هذا عبر الإنترنت، فيمكنك استخدام موقع الويب هذا ([BINGO maker](#)) لإنشاء بطاقة *BINGO* واستخدامها كنشاط مع المعلمين.
- إذا كنت تقوم بالتقديم وجهاً لوجه، فقم بطباعة البطاقة، إن أمكن أو اعرض الشريحة على المشاركين.

لعبة ال *BINGO* هنا مختلفة قليلاً عن اللعبة المعتادة. يحتاج المعلمون إلى إلقاء نظرة على الجدول المقدم ومعرفة ما إذا كانت لديهم ثلاث مهارات متتالية يمكنهم مطابقتها. يمكن أن يكون هذا عمودياً أو أفقياً أو قطرياً. بمجرد أن يتطابق المشاركون مع ثلاثة منها، يمكنهم قول *BINGO*. بعد ذلك، يمكن لكل مشارك الوقوف وتقديم نفسه من خلال البنغو. إذا لم يتمكن المشاركون من العثور على ثلاث مهارات متتالية لوصف أنفسهم، اطلب منهم إضافة المهارات بأنفسهم. [قم بالرجوع إلى هذا المستند لطباعة المواد اللازمة لهذا النشاط.](#)

**الشريحتان 5 و 6:** الهدف من هاتين الشريحتين هو تقديم مفهوم التطوير المهني والتركيز على انعكاسات المعلمين كفريق واحد. تحتوي هذه على طريقة عرض: عبر الإنترنت ووجهاً لوجه.

- الشريحة 5 هي التي تستخدم في العرض التقديمي وجهاً لوجه، والتي تتطلب تحضير بعض المواد. يتطلب الأمر بالونات (تأكد من أن كل فريق لديه 10 بالونات على الأقل) وشريطاً لاصقاً لكل فريق. إذا لم تكن هذه المواد متوفرة، فاستخدم النشاط الموجود في الشريحة 6، والذي يتطلب طباعة [هذه المواد](#). يظل الهدف هو نفسه، وهو السماح للمعلمين كفريق بالتفكير في تطورهم المهني، ولماذا يحضرون هذا التدريب، وكيف سيفيدهم.
- بالنسبة للشريحة 6، [للتباين عبر الإنترنت](#)، لها نفس المفهوم، ولكن يمكن تنفيذ ذلك باستخدام العروض التقديمية من *Google*. قسّم المعلمين إلى [غرف جانبية](#) على *Zoom* إذا كنت تستخدم *Zoom*، للسماح للمعلمين بالتنسيق كفريق وبناء الهرم. يمكنك تكرار الشريحة لكل فريق / غرفة، بحيث يمكن لكل فريق العمل بشكل مستقل. عندما تعود المجموعات معاً في الجلسة العامة، قد تظهر بعض الاختلافات بين أهرامات المجموعات وتطلب من المشاركين مناقشة خياراتهم.

**الشرائح 7-10:** هذه شرائح تمهيدية للتدريب. تأكد من شرح الرسم بدقة في الشريحة 8. تسمح المواد التي يتم تقديمها حول التربية القائمة على تعزيز نقاط القوة للمدرسين بأخذ منظور جديد في استراتيجيات التدريس الخاصة بهم. هذا مهم بشكل خاص في السياقات الضعيفة (التعليم في حالات الطوارئ).

أيضاً، سيعكس المعلمون على نقاط قوتهم أثناء تفكيرهم في نقاط قوة الطلاب. عند الحديث عن المتخصصين الأكفاء، أدخل مصطلح المساحات الجريئة. فكر فيهم كمساحة يكون فيها المعلمون واثقين بدرجة كافية للتعبير عن أنفسهم كمحترفين أكفاء. تحدث مثل هذه التعبيرات من خلال التفاعلات مع المعلمين والمعلمين وموظفي الإدارة الآخرين وطلابهم، والتي تتضمن أنواعاً مختلفة من التعبير عن الذات من خلال لغتهم وهويتهم ومعتقداتهم لخلق تجارب تعلم متبادلة.

**الشريحة 10:** لتقديم المصطلحات التي سيستكشفها المعلمون، استخدم النشاط الموجود في الشريحة 11 كطريقة تفاعلية لإشراك المعلمين في استكشاف المصطلحات. تأكد من حصولك على [النسخة المطبوعة من الكلمات المتقاطعة.](#)

**الشريحة 12:** لتقديم المصطلحات التي سيستكشفها المعلمون، استخدم النشاط الموجود في الشريحة 12 كطريقة تفاعلية لإشراك المعلمين في استكشاف المصطلحات. تأكد من حصولك على [النسخة المطبوعة من لغز الكلمات المتقاطعة.](#)

**الشريحة 13:** كمتابعة للشريحة / النشاط السابق، تقدم الشريحة 13 استراتيجية لاستكشاف معنى المصطلحات باستخدام المعرفة السابقة، أحد نقاط القوة التي يمتلكها المعلمون. تأكد من حصولك على [المادة المطبوعة لهذه الشريحة.](#) أكد على استخدام التفكير النقدي بينما يستكشف

المعلمون الكلمات. هذه إستراتيجية لغوية يعرفها معلمو اللغة ومعلمي العلوم وهي توضيح جيد لعلم التربية القائمة على تعزيز نقاط القوة من حيث أنها تبدأ بتنشيط التعلم والخبرة السابقة.

**الشريحة 14:** للمزيد من التوسع في الاستكشاف المفاهيمي للتربية القائمة على تعزيز نقاط القوة قم بدراسة كيف يقدم علم أصول التدريس عدسة للنظر فيما هو الفرق بين العجز والاستراتيجيات القائمة على نقاط القوة. تقدم هذه الشريحة نشاطاً عبارة عن نافذة لاستكشاف المصطلحات بمزيد من العمق. [المواد متاحة للطباعة.](#)

**الشرائح 15 - 18:** ستعرض هذه الشرائح مناقشة لما تم استكشافه حتى الآن ومساحة لتعريف مصطلح التربية القائمة على تعزيز نقاط القوة. تأكد من تقديم هذه الشرائح بعبارات تفاعلية. اسمح للمعلمين باستخدام اللغة / اللغات التي يرتاحون لها لدعم المناقشة.

**الشريحة 19:** تقدم هذه الشريحة طرق تدريس تتخذ توجهاً قائماً على نقاط القوة. تأكد من طباعة [نشرات النظرة العامة](#) على أصول التدريس التي تشرح كل علم للتربية بعبارات بسيطة. استخدم [طريقة جيجسو](#) من أجل تنفيذ النشاط.

**الشرائح 20 - 29:** وضع التربية القائمة على تعزيز نقاط القوة في سياق أكثر. سيحصل المعلمون على فرصة للتفكير فيما يدعم *ABP* وكيف يبدو ذلك. يجب أن يستخدم المدرب قصة واحدة فقط وهي الأكثر صلة بسياقهم (اختر من الشرائح 22 أو 24 أو 26). بعد ذلك، في الشريحة 29، سيعكس المدرسون إما على شكل أزواج أو في مجموعات على الأسئلة المعروضة. يمكنك استخدام استراتيجية [Think-Pair-Share](#) هنا لإقران المعلمين. اقرأ المزيد عن استراتيجية [TPS](#) هنا.

**الشرائح 31 - 35:** اطلب من المعلمين إنشاء خرائط نقاط القوة أو الموارد الخاصة بهم. يمكن للمدرسين استخدام أي شكل من أشكال اللغة، والرسم، والرموز، و / أو الرسومات لتعكس خريطة نقاط القوة / الموارد الخاصة بهم. شجع المعلمين على أن يكونوا مبدعين كما يريدون. بعد الانتهاء، استخدم دراسات الحالة لاستكشاف الحلول للحالات التالية في الصفحتين 6 و 7 من [المواد الداعمة](#)، باستخدام الأفكار / الموارد / نقاط القوة من خرائطهم الشخصية. كيف ستساعدهم مواردكم في التغلب على التحديات التي قد يواجهونها والاستفادة الكاملة من نقاط قوتهم ونقاط قوة طلابهم؟

**الشرائح 37 - 39:** عند إعداد خطة الدرس أو أي نشاط اكتشفه المعلمون والمربون، من المهم النظر في الثقافة والتجارب حيث سيتم التنفيذ. يجب تصميم النشاط لخدمة الطلاب وللتأكد من أنهم يستفيدون من نقاط قوتهم. تقدم الشرائح 37 - 39 مزيداً من المناقشة حول نقاط القوة من خلال توسيع الفكرة المشار إليها باسم موارد المعرفة.

**الشرائح 40 - 43:** تقدم هذه الشرائح تشبيهاً للمعلمين للتفكير فيه من أجل استكشاف دورة تكرارية عن التربية القائمة على تعزيز نقاط القوة. استخدم هذه الدورة للنظر بشكل نقدي في خطط وأنشطة الدروس المتاحة.

[خطة الدرس: خطة درس اللغة العربية و خطة الدرس عن الصحة العامة.](#)

**الشرائح 45-47:** يمكن للمدرسين، من خلال هذه الشرائح، تطبيق ما اكتشفوه حتى الآن ليروا كيف يمكن أن تساعد التربية القائمة على تعزيز نقاط القوة في التغلب على التحديات التي يمكن أن يجدها في سياقهم. تحتوي [هذه الوثيقة](#) على النسخة الكاملة من دراسات الحالة التي تتضمن التحديات. استخدم كتيب [المواد الداعمة](#) في الصفحة 8 لأدوات تقييم التنفيذ.

**الشرائح من 48 إلى 51:** توفر هذه الشرائح مساحة للتأمل الذاتي للمعلمين. استخدم كتيب [المواد الداعمة](#) في الصفحتين 11 و 12 لأدوات تقييم التنفيذ.

**الشرائح 53-56:** للحصول على نظرة عامة وتأملات نهائية، استخدم هذه الشرائح.

استقطاب المشاركين

حدد المشاركين وهم اللذين يقومون ب:

- التدريس في المدارس الابتدائية أو الثانوية أو مراكز التعلم، ويفضلون العمل مع الأطفال الذين تتراوح أعمارهم بين 9-15 سنة (حيث تم تصميم هذه المواد للمعلمين في هذه البيئات).
- العمل ضمن أوضاع النزوح أو الأزمات.
- تعليم الأطفال اللاجئين / المشردين، في أماكن مختلطة أو في برامج / مدارس متخصصة.
- تقييم ومراجعة الدروس ومصادر المناهج.
- إبداء الرغبة في التعلم والنمو كمعلمين وقادة في مجال التعليم.
- إبداء الانفتاح على العمل مع الزملاء المتنوعين ثقافياً ولغوياً.

تواصل مع المشاركين المحتملين باستخدام قناة مريحة WhatsApp أو البريد الإلكتروني أو Facebook أو إنشاء ملصق يتضمن جميع المعلومات اللازمة حول التواريخ والمكان وجهات الاتصال، إلخ.

قم بإنشاء نموذج طلب، ويفضل أن يكون عبر الإنترنت، ودع المرشحين يكملونه للتقديم. كمثال، قمنا بإنشاء [نموذج طلب](#) هذا على SurveyMonkey.

**وضح مسبقاً متطلبات مؤسستك لتقديم شهادة إتمام (وفي النهاية شهادة لكل مشترك، إذا كانت متوفرة في سياقك المحدد)**

على سبيل المثال، أبلغ المرشحين أنه سيتم تسليم شهادة الإنجاز إلى كل مشارك بعد الانتهاء من التدريب من خلال حضور ورشة العمل كاملة (أو ورش العمل إذا تم إعطاؤها كسلسلة من ورش العمل المقسمة) وتقديم جميع المواد التي تتوقعها منهم. قد يشمل ذلك خطط الدروس، والملاحظات الصفية، والتعليقات اليومية، والتقييم، وما إلى ذلك.

**التواصل الأولي للمجموعة النموذجية المسجلة**



- بمجرد إنشاء مجموعة للمشاركين، تواصل مع المشاركين بشكل فردي عبر WhatsApp أو البريد الإلكتروني أو مكالمات هاتفية قبل بدء الدورة التدريبية من أجل:

- التعرف بنفسك
- التأكد من حصولهم على جميع المعلومات اللازمة للانضمام إلى التدريب في المواعيد المحددة
- توضيح قنوات الاتصال (على سبيل المثال، كيف ستُرسل الإخطارات ومناقشات المضيف عبر: WhatsApp، أو الرسائل القصيرة، أو البريد الإلكتروني، أو غير ذلك)
- مواجهة التحديات، والإجابة على الأسئلة، وتخفيف المخاوف
- إذا كان ذلك ممكناً، شجع المشاركين على مشاركة أسبابهم للانضمام إلى الدورة التدريبية معك ومع بعضهم البعض عبر WhatsApp أو [Padlet](#) أو أي قناة اتصال مفضلة أخرى.
- شارك الشرائح إلكترونياً بصيغة PDF مع جميع المشاركين، واقترح على المشاركين إحضار أجهزتهم الخاصة (على سبيل المثال، كمبيوتر محمول، كمبيوتر لوحي) لعرض الموارد أثناء التدريب.

## لوجستيات التدريب

### التدريب الحضوري

- تم تصميم هذا التدريب ليتم إجراؤه وجهًا لوجه في سياقات منخفضة الموارد. من الناحية المثالية، تأكد من توفر ما يلي:
- مكان اجتماع يوفر جهاز كمبيوتر وجهاز عرض ومصدر طاقة موثوق. من الناحية المثالية، على الأقل سيتمكن مقدم العرض من الوصول إلى الإنترنت.
- ما يكفي من الطاولات والكراسي في غرفة الاجتماعات لاستيعاب جميع المشاركين.
- إمكانية تنظيم الطاولات بحيث يمكن للمجموعات المكونة من 5-6 مشاركين الجلوس حول كل طاولة مع إمكانية مشاهدة مقدمة الغرفة / العرض.
- يجب احترام الأعراف الثقافية والاجتماعية عند تكوين المجموعات، لكنها تهدف بشكل مثالي إلى تكوين مجموعات متوازنة بين الجنسين ومتنوعة.
- قالب أو مجموعتان من قوالب اللصق الورقية، مجموعة صغيرة من الورق الأبيض، وأقلام، وإن أمكن، أقلام كتابة ملونة.
- المطبوعات لكل مشارك:
- [نشرات النشاط المطبوعة](#)
- [صفحة البيداغوجيا](#)
- [خطة درس اللغة العربية و خطة الدرس عن الصحة العامة](#)
- [دراسات الحالة](#)
- في حالة عدم توفر جهاز كمبيوتر وجهاز عرض أو في حالة نقص الكهرباء، لا يزال من الممكن تقديم التدريب باستخدام المطبوعات والمشاركة في المناقشات. لا يزال من الممكن تنفيذ النشاط بالتعديلات المناسبة.

## التدريب عن بعد

تدعم موارد ورشة العمل نموذجًا تدريبيًا مختلطًا، حيث يمكن للمدرب التواصل مع المشاركين عن بعد.

في مثل هذا التنسيق، وجدنا أنه بالإضافة إلى المتطلبات السابقة، ستحتاج إلى:

- اتصال إنترنت ثابت يتيح استخدام أداة مؤتمرات الفيديو مثل MS Teams و Zoom وما إلى ذلك، على الأقل لعرض / عرض شاشة المدرب.
- دعم منسق في الموقع للمساعدة في تجنيد المشاركين ومتابعة الخدمات اللوجستية. كما سيكون للمنسق دور رئيسي في الإشراف على الأنشطة وتقديم التقارير إلى المدرب بشأن أي احتياجات محددة واستفسارات وتحديات.
- قناة اتصال للتواصل مع المشاركين باستخدام هواتفهم المحمولة. WhatsApp منتشر في كل مكان في جميع أنحاء العالم، ولكن قد يفضل المشاركون تطبيقًا مختلفًا ومن الأفضل للمدرب أن يتكيف مع ما هو مألوف لهم.
  - تأكد من إنشاء مجموعة أتراب تدريب واحدة في وقت مبكر تشمل بما في ذلك جميع المشاركين والمنسق في الموقع.
- المزيد من الوقت للتحضير والتسليم! يعني التواجد على مسافة أنك ستحتاج إلى مزيد من الوقت للتواصل مع المشاركين وكسر الجليد وتكوين روح جماعية.
  - ستحتاج إلى تكييف الأنشطة أو جعل الآخرين أكثر تكيّفًا مع التدريب عبر الإنترنت.
  - يمكنك استكشاف [صندوق الأدوات المتنامي هذا من Hyper Island](#) لمساعدتك في التكيف مع التدريب عن بعد.
- اختياريًا، إذا كان المشاركون على دراية بالتقنية، فيمكنك الاستفادة من لوحة بيضاء عبر الإنترنت مثل [Google Jamboard](#) أو [Padlet](#) أو [Mural](#) أو أي أداة أخرى يمكنهم استخدامها. وبالمثل، يمكنك الاستفادة من أدوات الاقتراع عبر الإنترنت مثل ميزة [Mentimeter](#) أو [Poll Everywhere](#) أو [Zoom](#).

لاحظ أن قنوات الاتصال الواضحة والمفتوحة هي مفتاح التدريب عن بعد. سوف يساعدونك في مشاركة الموارد وإرشاد المشاركين من خلال المواد.

أيضًا، في مثل هذه الحالة، يعد دعم المنسق في الموقع أمرًا ضروريًا لأن المنسق سيكون عينيك وأذنيك على الأرض وسيساعدك على تكييف التدريب في الوقت الفعلي.

قد يكون مفيداً إضافة مثال لاحقاً بعد المرحلة التجريبية

## بناء المجتمع وأشراك المشاركين

- تأكد من بدء التدريب بكل من الأنشطة التمهيدية التفاعلية (في الشريحتين 4-5) لكي يتعرف المشاركون عليك وعلى بعضهم البعض (إذا كانت هذه مجموعة جديدة) أو لإعادة التواصل (إذا كان الأعضاء قد عملوا معاً في الماضي). إليك بعض الإجراءات التمهيدية الممكنة لك:

○ ابدأ بالشريحة 4، هذا نشاط لكسر الجمود. يمكن طباعة هذا وتوزيعه على المعلمين، إذا كان ذلك ممكناً. إذا لم يكن كذلك، قم بعرضه على الشاشة للمعلمين للبحث عن البنغو الخاص بهم. البنغو هنا مختلف قليلاً عن المعتاد. يحتاج المعلمون إلى إلقاء نظرة على الجدول المقدم ومعرفة ما إذا كانت لديهم ثلاث مهارات متتالية يمكنهم مطابقتها. يمكن أن يكون هذا عمودياً أو أفقياً أو قطرياً. بمجرد أن يطابق المشاركون ثلاثة، يمكنهم قول BINGO. بعد ذلك، يمكن لكل مشارك الوقوف وتقديم نفسه من خلال البنغو. إذا لم يتمكن المشاركون من العثور على ثلاثة مهارات لوصف أنفسهم، اطلب منهم إضافة واحدة بأنفسهم. راجع هذا المستند لطباعة المواد اللازمة للنشاط:

<https://drive.google.com/file/d/12YnqhU-VixgxWs3hRkAI1BxrtNrNu3kC/view?usp=sharing>

○ في الشريحة 5، تأكد من تحضير ما لا يقل عن 10 بالونات وشريط لاصق لكل مجموعة. سيتم تقسيمكم إلى مجموعات، وستحصل كل مجموعة على مجموعة من البالونات وشريط. باستخدام هذه الموارد فقط، سيكون عليكم بناء هرم. يحتاج هذا الهرم إلى أن يُبنى بطريقة يمكن تركه قائماً بمفرده. سيتم منح جميع المجموعات 3 دقائق لإكمال هذا التمرين. الهدف من التمرين هو رؤية انعكاسات المشاركين بعد الانتهاء من تنفيذ التمرين. يمكن أن يكون لكل مجموعة انعكاس فريد بناءً على التفاعل بين المشاركين والنتائج التي توصلوا إليها. تأكد من أن المعلمين يفكرون في تطورهم المهني والسبب وراء التحاقهم بهذا التدريب.

- بعد ذلك، يمكنك إخبار المشاركين بما يلي:
- اشرح أن ورش العمل تفاعلية وتعتمد على المشاركة النشطة للجميع وأن لكل شخص ما يضيفه وخبراته قيمة لمشاركتها مع المجموعة.
- شجع المشاركين على التأثير في تصميم التدريب ومحتواه، ومشاركة تعليقاتهم وردود الفعل معك للسماح بالتحسينات وللمزيد من التوفيق بين السياق.
- إذا كان المشاركون يأتون من أماكن عمل مختلفة، فضع استراتيجية اتصال لمجتمع التعلم لمواصلة المحادثة بعد ورش العمل ولمشاركة خبرات التنفيذ. إذا لم يتم تعيين ذلك في التحضير للتدريب، فقم بإعداد (أو اطلب من أحد المشاركين إعداد) مجموعة WhatsApp و / أو قنوات أخرى للاتصال المنتظم في المستقبل.

## حلقات التغذية الراجعة والتقييم

تنتهي كل ورشة عمل بملاحظات نهائية. تأكد من توفير الوقت للمشاركين للتعبير والمشاركة؛ اطلب من المشاركين كتابة أفكارهم وتعليقاتهم، وإذا وافقوا، اجمع ملاحظاتهم لمساعدتك في تحديد الاحتياجات والجوانب الجديدة التي يجب تحسينها في التدريب.

نقترح عليك تصميم استبيانات قبل وبعد ورشة العمل لقياس المعتقدات والممارسات الصفية المبلغ عنها للمشاركين قبل وبعد التدريب. نقدم في [هذا المجلد](#) أمثلة لما استخدمناه لمعلوماتك. يمكنك تكرار الاستطلاعات في الأداة المجانية [Google Form](#) أو في أي نظام قد تستخدمه مؤسستك.

## الحفاظ على مجتمع التعلم

كما ذكرنا سابقاً، تتوفر موارد التدريب هذه كمصادر تعليمية مفتوحة. نقترح التخطيط للحفاظ على مجتمع التعلم باستخدام وسيط ملائم لسياقك المحلي؛ يمكن أن تكون مجموعة WhatsApp أو Facebook أو أحداث مستقبلية وجهاً لوجه، كل ما هو متاح وذو مغزى للمشاركين. على سبيل المثال، يمكنك دعوة المشاركين إلى حدث متابعة بعد أسابيع قليلة من التدريب لإتاحة مساحة لمشاركة خبراتهم في محاولة تطبيق أنشطة ABP التي اكتشفوها أو أنشأوها بأنفسهم في فصولهم الدراسية.

إذا كان ذلك ممكناً، قد ترغب مؤسستك في توفير التدريب للمعلمين خارج ورش العمل من خلال الحفاظ على دوائر تعلم المعلم الصغيرة أو التدريب الفردي. قد تكون ملاحظة الفصل الدراسي ومناقشة تنفيذ مواد برنامج ABP جزءاً من دورة التدريب المستمرة هذه.

على سبيل المثال، يمكنك الاتفاق مع المشاركين في تاريخ مستقبلي (أو أكثر) لإعادة جمع ومشاركة ما تقدموا به وما تعلموه من تجاربهم في الفصل، أو يمكنك جدولة تسجيلات الوصول باستخدام قناة الاتصال المحددة.

لمزيد من المعلومات حول كيفية الحفاظ على تعليم المعلمين، راجع [هيكلية التدريب الجماعي الفعال](#): مذكرة التوجيه الفني، وهي جزء من برنامج [مدرب البنك الدولي](#).

الخاتمة

نشكرك على استخدام هذه المواد التي تم إنشاؤها مع المعلمين للمعلمين لدعم التعلم الشامل ذو الجودة في سياقات النزوح! لا تتردد في التكيف والإضافة إلى ورش العمل للاستجابة لاحتياجات المعلمين والأطفال في سياقاتك المحلية.

إذا كانت لديك أي استفسارات، فيرجى التواصل مع فريقنا على [jkasper@ceinternational1892.org](mailto:jkasper@ceinternational1892.org).



This work by the Center for Professional Learning at Childhood Education International is licensed under a Creative Commons Attribution-NonCommercial-ShareAlike 4.0 International license

## الملحق 1: اختصار التدريب وجهًا لوجه

يتم عمل نموذج مختصر لورشة العمل ببساطة عن طريق إخفاء / تخطي عدد من الشرائح والأنشطة لكل ورشة عمل. تخطي الشرائح: 4 و 15-14 و 19.

- احرص على إدخال المفاهيم الأساسية في الجزء الأول حيث أنّ هذا هو الأساس لبقية التدريب
- تخطي بعض الأنشطة والمفاهيم، مثل بعض دراسات الحالة في الجزء الثاني.
- وفر جميع الأنشطة في النشرات ولكن اختبر (إن أمكن) واحدة من كل نوع من أنواع ABP
- قدم أدوات التفكير فقط من الجزء 4، للتأكد من أنه لا يزال هناك وقت للمناقشات

بصرف النظر عن الحاجة إلى إتاحة المزيد من الوقت أثناء التدريب، أكد الميسرون على التنظيم الجيد وتسلسل التدريب حيث تمكنوا من إجرائه بس