

# L'apprentissage socio-émotionnel à l'école

## Comment créer un environnement de bien-être et d'apprentissage?

Pour un apprentissage holistique de qualité des réfugiés et des déplacés internes



This work is licensed under a [Creative Commons Attribution-NonCommercial-ShareAlike 4.0 International License](https://creativecommons.org/licenses/by-nc-sa/4.0/)



# Plan

---

- Reconnexion
- Tisser des liens avec vos élèves
- Établir des règles de classe avec vos élèves
- Jouer avec vos élèves
- Faciliter et non diriger les discussions avec vos élèves
- Prendre des pauses mentales avec vos élèves
- Prendre soin de vous (pour le bien de vos élèves !)
- Réflexions finales



Temps nécessaire : 3 min

## Les Objectifs de cet atelier

---



A la fin de la journée, vous allez pouvoir :

1. Découvrir et appliquer quelques pratiques pour créer un espace propice à l'apprentissage holistique de qualité
2. Faire le lien entre les activités proposées, le bien-être des élèves et le développement de leurs compétences ASE.
3. Justifier de l'importance du bien-être des enseignants et proposer quelques actions pour le garantir.



Temps nécessaire : 3 min

## Un Objet pour garder l'intérêt de vos élèves

---

Si vous avez le droit à **un seul objet** pour captiver l'attention et l'intérêt de vos élèves, que serait-il ?

pourquoi ?

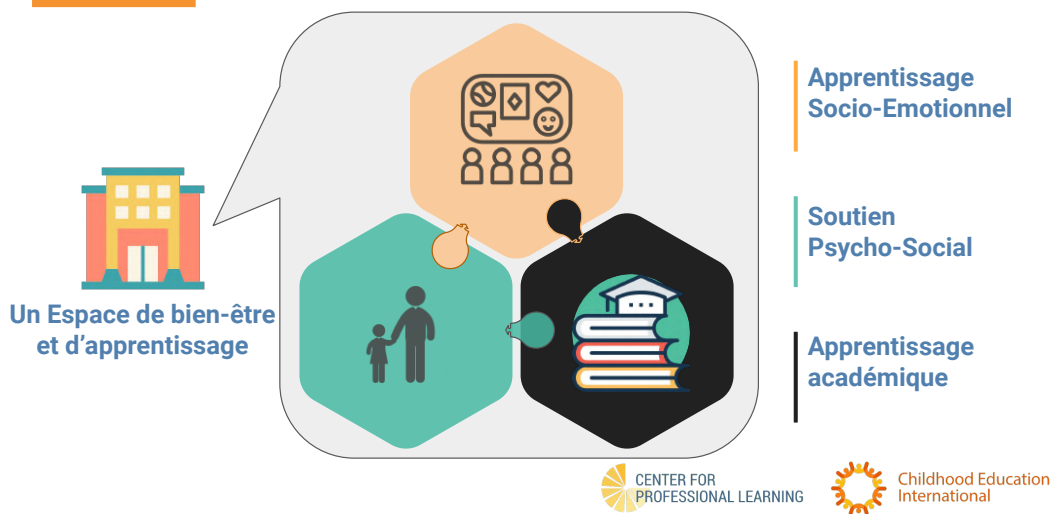


Photo by [Santi Vedri](#) on [Unsplash](#)



**Temps nécessaire : 5-10 minutes**

## Comment assurer un apprentissage holistique de qualité ?



© Copyright **PresentationGO.com** – The free PowerPoint and Google Slides template library

Icons from [Flaticon](#) et [the Noun Project](#)

**Temps nécessaire : 5 minutes**

### Note au facilitateur

- Demandez à quelques participants de commenter le graphique.
- Rappelez que le SPS et l'ASE ne sont pas deux pratiques distinctes et exclusives.
  - Tous les élèves ont le droit de développer leurs compétences socio-émotionnelle, ce qui garantit leur bien-être psychologique et social
  - Un soutien psychosocial convenable permet et prépare les élèves pour développer leurs compétences socio-émotionnelles
- Confirmez qu'un espace où les enfants se sentent en sécurité et bien compris et valorisés est essentiel pour un apprentissage holistique, c'est-à-dire académique, social et émotionnel, et c'est le but de ce dernier atelier d'introduire des pratiques simples qui renforcent un tel espace et permettent aux enfants de se développer de manière holistique

## Reconnaissance

---

Le présent atelier est développé en utilisant des ressources libres, notamment:

- **Coach: Helping Countries Accelerate Learning by Improving In-Service Teacher Professional Development**

<https://www.worldbank.org/en/topic/teachers/brief/coach-helping-countries-accelerate-learning-by-improving-in-service-teacher-professional-development>

<https://documents.worldbank.org/en/publication/documents-reports/documentdetail/268121613971613659/foundational-teaching-skills>

- **Le Kit de formation des enseignants du primaire en contextes de crises (2016)**

<https://inee.org/fr/resources/le-kit-de-formation-des-enseignants-du-primaire-en-contextes-de-crisis>



**Temps nécessaire : 2 minutes**

## Rappel

---



Les **compétences socio-émotionnelles** permet aux élèves/personnes de gérer leurs émotions, se connaître soi-même et interagir avec les autres.

Ces compétences complètent les **compétences académiques** en lien avec la capacité de traiter l'information, la capacité de résoudre des problèmes et la persévérance.

La recherche montre que ces compétences aident les élèves à **mieux réussir** à l'école et à avoir des résultats plus positifs dans la vie.

Quelles sont les compétences socio-émotionnelles de base ?



**Temps nécessaire : 5 minutes**

## Gardez en tête !

---

### Vous êtes le miroir de vos élèves.

Si vous incorporez la pratique quotidienne des compétences socio-émotionnelles dans votre propre vie vous pouvez bien les transmettre et accompagner vos élèves.

- N'hésitez pas à chanter avec eux
- N'hésitez pas à respirer profondément avec eux
- Partagez vos émotions et offrez-leur un espace protecteur pour partager les leurs



**Temps nécessaire : 3 minutes**



# Établir des liens avec vos élèves



## Discussion de groupe - Établir des liens avec les élèves



- Comment une relation solide avec un enseignant peut-elle aider l'élève et l'enseignant?
- Que faites-vous déjà dans votre classe pour établir des relations avec les élèves?
- Qu'est-ce qui vous aide à apprendre rapidement les noms de vos élèves?
- Pourquoi faut-il apprendre les noms des élèves?
- Comment faire pour apprendre les noms dans des classes pléthoriques?



Source: The World Bank Foundational Teaching Skills Guide (English)

**Temps nécessaire :** 10 minutes

### Notes au Facilitateur

*Expliquez et engagez des discussions de groupe en un seul ou en plusieurs groupes :*

Selon les termes de la Banque Mondiale, l'établissement de liens est une compétence fondamentale d'enseignement.

#### Quoi ?

Il signifie apprendre à connaître vos étudiants en tant qu'individus - qui ils sont, ce qu'ils aiment, ce qui est important pour eux et comment ils apprennent.

**Q1. Comment une relation solide avec un enseignant peut-elle aider l'élève et l'enseignant ?**

#### Exemples de réponses :

- ils aident les élèves à se sentir plus à l'aise,
- les élèves sont capables d'exprimer ce dont ils ont besoin,
- les élèves se comportent mieux,
- l'enseignant apprécie davantage les cours

Quand les chercheurs ont étudié les relations élève/enseignant, ils ont découvert qu'une relation solide aide les **élèves** à :

- s'engager à l'école,
- avoir assiduité plus élevée,
- avoir de meilleures notes,
- être moins turbulents en classe
- moins abandonner l'école

Et ils ont découvert que les **enseignants** ayant des relations plus solides avec les élèves ressentait moins de stress et plus joie en classe.

Puisque nous savons que les relations sont tellement bénéfiques pour les étudiants et pour nous-mêmes, nous voulons consacrer du temps et des efforts à l'établissement de ces relations.

**Q2. Que faites-vous déjà dans votre classe pour établir des relations avec les élèves ?**

**Exemples de réponses :** leur parler, apprendre leurs noms, apprendre à connaître les parents, leur environnement, plaisanter avec eux, vérifier qu'ils vont bien

Une partie très spécifique de l'établissement de relations avec les élèves est d'apprendre leurs noms.

**Q3. Qu'est-ce qui vous a aidé à apprendre rapidement les noms de vos élèves ?**  
(*Au fur et à mesure que les participants répondent, écrivez leurs suggestions au tableau ou flipboard*)

**Exemples de réponses :**

- Utiliser des cartes nominatives devant chaque élève,
- demander aux élèves d'écrire leur nom sur leur ardoises ou papiers tous les jours,
- noter les noms sur un plan de salle et l'utiliser à chaque fois que vous voulez vous adresser à un élève.

**Q4. Pourquoi est-il important d'apprendre les noms des élèves ?**

**Exemples de réponses :** Pour que chaque élève se sente valorisé-e et a sa place dans le groupe

**Q5. Comment faire pour apprendre les noms dans des classes pléthoriques ?**

**Exemples de réponses:**

- Appeler toujours les élèves par leurs noms pour les retenir progressivement
- Utiliser des mnémoniques
- Apprendre une petite partie chaque leçon
- Permettre aux élèves de se présenter et de partager un fait amusant sur eux (à adapter au contexte culturel, le cas échéant, demandez des informations neutres comme la couleur préférée, la fleur, ou les langues parlées)

## Pourquoi doit-on établir des liens avec nos élèves ?

La recherche montre que des relations solides avec des adultes sont un des facteurs protecteurs contre les effets négatifs du stress persistant et du traumatisme.



Source:





<https://www.legofoundation.com/media/3298/learning-to-cope-through-play.pdf>

**Temps nécessaire** : 3 minutes

Une abondante littérature démontre les effets négatifs du stress toxique sur le bien-être des enfants et le rôle critique que les facteurs de protection, dont les relations avec leurs enseignants peut avoir pour protéger les enfants contre les effets négatifs du stress persistant.

## Actions pour établir des liens avec les élèves

En plus de **connaître leurs noms**, il est conseillé de:

-  **Saluer** • Saluer les élèves par leurs noms lorsque vous les voyez
-  **Connaître** • Mieux les connaître en discutant avec eux et en leur posant des questions
-  **Encourager** • Les féliciter pour leur bonnes performances
-  **S'intéresser** • Montrer que vous vous souciez de leur bien-être lorsque vous sentez qu'ils en ont besoin



Source:

<https://www.worldbank.org/en/topic/teachers/brief/coach-helping-countries-accelerate-learning-by-improving-in-service-teacher-professional-development>

## Quelques activités pour mieux connaître vos élèves

- Pour connaître les noms : demander à chaque élève de créer un simple badge personnalisé avec son nom en grand.
- Une activité dans un cours de langue : **Ecrire un poème**, par exemple : “Je suis..Je vois.. J’entends.. Je sens” ou un journal intime, etc.
- Toute l’année : **Ecrire une lettre (anonyme ou pas) à l’enseignant “Je veux vous dire..”**
- Toute l’année : Établir autant que possible des contacts avec **les parents**.



**Temps nécessaire** : 20 minutes

### Notes au facilitateur

- Parcourez les activités proposées ici et demandez aux participants s'ils peuvent penser à d'autres propositions d'activités dans le même but de connaître les élèves
- Formez autant de groupes qu'il y a d'activités, sinon au moins pour les quatre proposées ici.
- Demandez à chaque groupe de réfléchir et discuter des adaptations qu'ils feraient pour leur contexte local en fonction de l'âge des élèves, le nombre d'élèves, des ressources disponibles, etc.
- Chaque groupe devra rédiger sur feuille blanche **des instructions claires** pour une activité adaptée et applicable, en mentionnant :
  - L'âge des élèves, le niveau scolaire, ex. Niveau : collègue
  - Eventuellement, le sujet où l'activité peut être proposée, ex. Cours d'anglais, ou d'arts visuels, etc.
  - La langue de l'activité
  - Le matériel nécessaire, ex. Une boîte en carton pour fabriquer une boîte à lettres, des feuilles blanches, etc.
  - La fréquence d'application, ex. Au début de l'année, chaque semaine, etc.
- Demandez à un représentant de chaque groupe de présenter son activité
- Collectez les propositions, et si possible scannez-les et distribuez aux participants, Envoyez aussi à l'équipe de développement pour en enrichir les

- ressources de la formation

## Les liens prof/élèves, bien-être et compétences ASE

- Quelles sont les **compétences socio-émotionnelles** qui se développent lorsque vous tissez des liens avec vos élèves ?
- Quels effets ont les liens sur le **bien-être** des élèves ?



**Temps nécessaire : 5 minutes**

Proposez de consulter la carte des compétences présentée dans l'atelier 3 - diapo 7,

**Exemples de réponse :**

- Empathie
- Confiance en soi
- Confiance dans les autres
- Respect
- Création de relations avec les adultes
- Communication
- etc.



## Une pause mentale !



### *Testez par vous-mêmes !*

Un petite activité comme échauffement au début d'un cours ou pour transiter d'une activité à une autre pendant le cours.

Instructions :

1. Mettez-vous debout et secouez et relâchez vos bras,
2. Frottez vigoureusement les mains pendant dix secondes puis couvrez vos yeux complètement avec les mains, répétez deux fois
3. Refaites des frottements puis couvrez les oreilles deux fois
4. Asseyez-vous et observez comment vous vous sentez

### **Variante - S'il fait trop chaud,**

Demandez simplement de se mettre debout et d'aérer le visage avec un cahier ou avec les mains, ou distribuer des feuilles pour qu'ils fabriquent des éventails en papier



### **Temps nécessaire : 5 minutes**

#### Note au facilitateur

- Guidez cette petite activité puis demandez à quelque participants de partager leurs sensations.
- Demandez si une telle activité ou une adaptation (laquelle ?) est applicable avec leurs étudiants

# Établir des règles de vie en classe

## ENSEMBLE



## Établir ensemble un contrat de classe



### Quoi ?

- Discuter **ensemble** des règles, ou plutôt des attentes de la classe et faire sentir aux élèves qu'ils sont écoutés
- Créer **ensemble** une charte

### Quand ?

En début d'année scolaire ou lors du premier contact avec les Élèves

**Périodiquement**, rappeler les règles si vous constatez un manquement ou montrez votre appréciation si une règle est bien respectée.

### Pour combien de temps ?

Suivant le nombre d'élèves, prévoyez une heure éventuellement sur plusieurs périodes

### Pour qui ?

Possible avec les enfants dès l'âge de 9 ans

### Comment?



**Temps nécessaire : 5 minutes**

### Notes au facilitateur

*Vous n'allez pas rédiger un contrat de classe avec les participants, mais vous allez uniquement en discuter.*

#### - Expliquez :

##### **Le rôle du contrat**

Le contrat de classe a pour objectif de présenter de manière claire et simple les règles qui doivent régir la vie de la classe. Il sert à cadrer les élèves mais également à informer les parents sur les droits et les devoirs de leurs enfants. Attention, le contrat de classe n'a qu'une valeur morale. Il ne remplace aucunement le règlement intérieur du collège.

##### **Comment le mettre en place ?**

Pour être compris et accepté, le contrat de classe doit faire l'objet d'une discussion avec l'ensemble des élèves. C'est à eux de trouver et donner les règles qu'ils devront ensuite respecter.

- **Demandez** si quelqu'un a déjà de l'expérience avec un contrat de classe, si oui, invitez-les à donner plus de détails

## Établir ensemble un contrat de la classe - Comment ?



**Important !** C'est aux élèves de se mettre d'accord sur les règles qu'ils devront ensuite respecter.

Pour la rédaction du contrat, vous pouvez **adapter la procédure suivante** :

- Commencer par le choix des catégories les plus importantes selon les élèves.
  - Exemples : *Travail individuel - Environnement de travail (sonore et visuel)- Matériel- Comportement- Récompenses et sanctions, etc..*
- Former des groupes. Chaque groupe rédige une ou deux règles dans une catégorie.
- Chaque groupe nomme un représentant qui présente la/les règles de son groupe. Noter les au fur et à mesure au tableau.
- Faire la synthèse de toutes les règles au tableau et demander aux élèves de les noter sur la première page de leur cahier
- Identifier un élève ou un petit groupe qui se chargera de créer une grande charte avec le contrat pour l'accrocher au mur.



### Adapté de

[https://sections.se-unsa.org/30/IMG/pdf/cdm03-contrat\\_de\\_classe\\_charte\\_fiche\\_de\\_suivi.pdf](https://sections.se-unsa.org/30/IMG/pdf/cdm03-contrat_de_classe_charte_fiche_de_suivi.pdf)

En arabe: <https://ar.wukihow.com/wiki/Set-Up-a-Class-Contract-or-Classroom-Rules>  
(traduction non officielle mais d'une bonne qualité d'une page wukihow)

**Temps nécessaire** : 15-20 minutes (avec la diapositive suivante)

### Notes au facilitateur

- Laissez le temps aux participants pour lire la procédure
- Demandez s'il y a des questions
- Accordez 5-8 minutes pour les discussions de groupe guidée par les questions dans la diapositive suivante, puis partagez tous ensemble les réflexions

Deux exemples de contrat sont donnés dans le document "4-1 Exemples contrat de classe" pour aider les enseignants à se faire une première idée.

## Discussion de groupe - Que feriez-vous différemment pour la création du contrat de classe ?

---



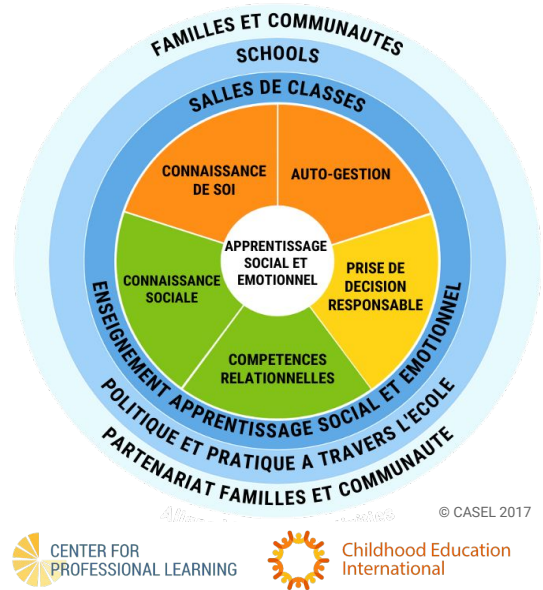
Discutez en petits groupes :

- Précisez les difficultés de mettre en place l'activité.
  - E.g. Le grand nombre d'élèves, des contraintes culturelles, la compréhension des élèves ..
- Réfléchissez ensemble à de possibles solutions
- Partagez vos idées avec les autres groupes



## La co-création du contrat et compétences ASE

Quelles sont les compétences socio-émotionnelles qui se développent lorsque vous discutez ensemble avec les élèves des règles et des attentes de la classe ?



Proposez aux participants de revoir la carte des compétences présentée dans l'atelier 3 - diapo 7,

**Temps nécessaire : 5 min**

**Exemples de réponse :**

- Se sentir valorisé et entendu
- Confiance en soi
- Confiance dans les autres
- Respect
- Discipline
- Communication
- Fixation d'objectifs
- Prise de décision collective
- Sens de la responsabilité
- etc.

# L'apprentissage par le jeu



## Réflexion - Quel est l'utilité du jeu pour le développement de l'enfant et de l'adolescent ?



Pensez à un jeu ou une activité ludique de votre enfance ou adolescence.

*Précisez où, quand, avec qui et avec quoi ?*

A votre avis quel rôle joue le jeu dans l'apprentissage ?



**Temps nécessaire : 10 minutes**

### Notes au facilitateur

- Demandez à quelques participants de partager leurs expériences
- **Expliquez :**  
Le « jeu » encourage les enfants à apprendre en essayant et en faisant des erreurs, sans subir la crainte de l'échec ou la pression de satisfaire à des attentes imposées par les adultes.  
Intégré dans un contexte scolaire, l'apprentissage ludique peut offrir aux enfants une occasion idéale de mettre en pratique et de maîtriser les compétences qu'on leur enseigne, d'apprendre les uns des autres et, surtout, d'orienter leur propre apprentissage



## De quel jeu parle-t-on?

---

D'après la commission des droits de l'enfance :

*Le jeu pour enfants et adolescents est tout comportement, activité ou processus **initié, contrôlé et structuré par les jeunes eux-mêmes** ; il a lieu chaque fois que l'occasion se présente.*

- Le jeu est une composante essentielle du **développement holistique**: physique, social, cognitif, affectif et spirituel



**Source Photo:** Google photos  
**Temps nécessaire :** 3 minutes

## Le rôle du jeu dans le développement de l'enfant

D'après l'Association des pédiatres Américains :



Le jeu stimule la santé mentale et physique.



Le jeu accroît l'engagement des élèves.



Le jeu favorise le développement de la fonction exécutive.

Plus d'information sur le site de la fondation Lego (en anglais) :

<https://learningthroughplay.com/why-play/>



Source image :

<https://blogs.ibo.org/blog/2020/03/03/les-avantages-de-lapprentissage-par-le-jeu/?lang=fr>

**Temps nécessaire : 3 minutes**

## Et dans les contextes de crises ?

---

Le jeu a un rôle thérapeutique et de réadaptation important en aidant les enfants à retrouver un sentiment de normalité et de joie

- Il aide les enfants déplacés et les enfants qui ont subi un traumatisme à surmonter la douleur émotionnelle et à reprendre le contrôle de leur vie
- Il peut restaurer un sentiment d'identité et d'estime de soi
- Il offre aux enfants la possibilité de vivre une expérience partagée,
- Cela permet d'explorer leur propre créativité et d'atteindre un sentiment de connexion et d'appartenance.



Adapté de : <https://kayaconnect.org/course/view.php?id=3055&section=4>

## Près de vous !

### Learning through Play in East Africa



<https://www.youtube.com/watch?v=Zmqhb-7QPo>



Même si cette séquence vidéo est uniquement en anglais, elle montre plusieurs exemples de jeux que les enseignants peuvent faire avec leurs élèves avec très peu de moyens.

## Exemple de jeu - Jacques a dit



C'est un jeu "d'élimination" : un joueur désigné, " Jacques" donnera des instructions, puis le reste du groupe doit suivre les instructions le plus rapidement possible ou risquer d'être éliminé.

- Jacques se met face au groupe, et commence à donner des instructions pour des tâches simples.  
*exemples : « touchez votre nez », «tournez-vous», «serrez-vous la main».*
- Une instruction est **valide**, si elle est précédée par la phrase " Jacques a dit...".
- Sinon l'action est **invalide** et les joueurs ne doivent pas suivre l'instruction,
- Ceux qui suivent une instruction invalide sont éliminés.
- Le jeu continue jusqu'à il ne reste qu'un seul gagnant



Source image :

[https://www.mobilesport.ch/assets/lbwp-cdn/mobilesport/files/1550691272/21\\_jacques-a-dit\\_02.png](https://www.mobilesport.ch/assets/lbwp-cdn/mobilesport/files/1550691272/21_jacques-a-dit_02.png)

**Temps nécessaire** : 3 minutes

Normalement c'est un jeu assez connu donc vous pouvez passer à la suite où vous discutez avec les participants de variantes au jeu, sinon expliquez le jeu ici avec plus de détails

## Exemple de jeu - Jacques a dit - Variantes

- Dans des classes pléthoriques : Répartir les élèves dans des groupes. Éventuellement faire jouer un groupe chaque période devant le reste de la classe.
- Jouer le jeu dans une autre langue (en anglais : “Simon says”) pour réviser quelques verbes d’action ou les parties du corps, etc.
- Pour rendre plus difficile et pratiquer un peu l’orthographe :
  - Jacques a dit touchez vos o-r-t-e-i-l-s
  - Jacques a dit s-a-u-t-e-r



**Amusez-vous à inventer d’autres variantes avec vos élèves !**



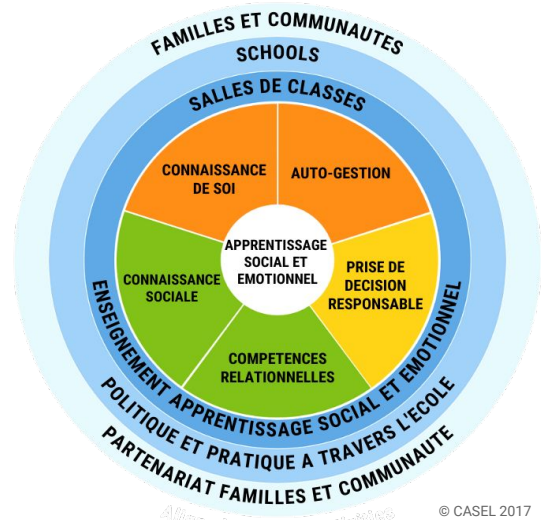
Source image :

<https://www.regles-jeux-plein-air.com/wp-content/uploads/2019/09/regle-jacques-a-dit-375x210.png>

**Temps nécessaire** : 5 minutes

## “Jacques a dit” et compétences ASE

Quelles sont les compétences socio-émotionnelles qui se développent lorsque les élèves jouent à ce jeu ?



© CASEL 2017



**Temps nécessaire : 5 minutes**

**Exemples de réponse :**

- Ecoute attentive,
- respect des consignes
- Prise de décision (pour Jacques !)

En plus de compétences plus académiques comme la mémorisation et la compréhension dans les variantes du jeu.

## Partage - Vos exemples de jeux

---



En petits groupes :

Prenez un moment et pensez chacun à un jeu que vous pouvez jouer avec vos élèves puis partagez avec les autres

- Expliquez pourquoi ce jeu vous intéresse
- Si vous le pratiquez déjà, expliquez comment vous l'adaptez à votre context



Temps nécessaire : 10 minutes

Notes au facilitateur

- Formez de petits groupes pour discuter de jeux et dresser une liste sur papier
- Un représentant de chaque groupe partage un jeu avec tout le monde
- Transmettez les propositions sur papier à l'équipe de développement pour en enrichir ce matériel



## Plus de ressources sur le jeu à l'école

---

La Fondation Lego consacre beaucoup de ressources pour l'intégration du jeu en tant qu'approche efficace pour un apprentissage holistique, également dans des contextes de crise et de faibles ressources

Quelques ressources et cours en ligne (actuellement en anglais uniquement) :

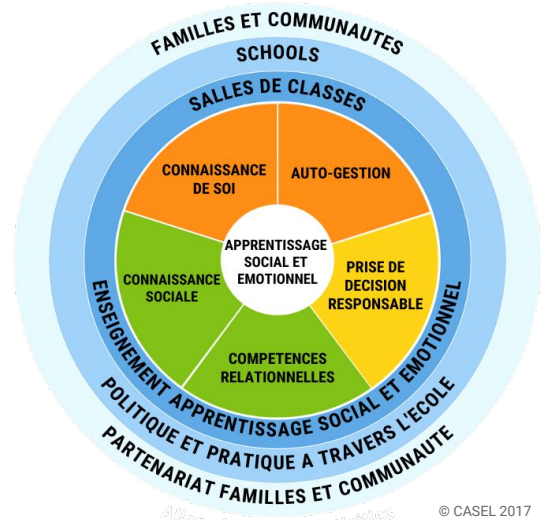
- Un site internet <https://learningthroughplay.com/>
- Un cours en ligne sur Future Learn : **Faire face aux changements : Apprentissage socio-émotionnel par le jeu**  
<https://www.futurelearn.com/courses/coping-with-changes>
- Un cours en ligne sur Kaya : **Apprendre par le jeu dans l'éducation en situation d'urgence** - <https://kayaconnect.org/course/info.php?id=3055>



**Temps nécessaire : 3 minutes**

## Le jeu, le bien-être et les compétences ASE

- Quels effets a le jeu dans le cadre scolaire sur le **bien-être** des élèves ?
- Quelles sont les compétences socio-émotionnelles qui se développent lorsque vous intégrez le jeu dans vos pratiques



Temps nécessaire : 5 minutes

Exemples de réponse :

Impact sur le bien-être :

- Diminution du stress et de l'anxiété
- Un sentiment de normalité

Compétences émotionnelles :

- Confiance,
- Engagement,
- Plaisir de l'apprentissage,
- Le développement de la fonction exécutive,
- Le Bien-être de l'apprenant,
- Le développement de l'Écoute
- Motivation,
- Comportement positif en classe,
- Développement de l'efficacité personnelle
- Autorégulation

Compétences Sociales :

- Collaboration,
- Compétences en communication (verbale),
- Compétences interpersonnelles,
- Compétences de négociation,
- Développement de Connexions sociales,

- Régulation sociale

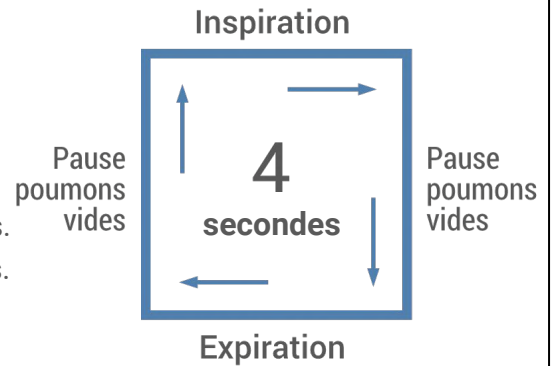
## Une pause mentale !



### Respirations "carrées" :

Je vais vous accompagner en comptant pour vous,

1. Asseyez-vous ou tenez-vous debout dans une position confortable.
2. Inspirez par le nez pendant quatre secondes
3. Retenez votre souffle pendant 4 secondes
4. expirez par la bouche pendant quatre secondes.
5. Gardez les poumons vides pendant 4 secondes.
6. Répétez quatre fois
7. Partagez ce que vous ressentez après la quatrième respiration.



Source Image: <http://www.papapositive.fr>

Temps nécessaire : 3 minutes

#### Note au facilitateur

- Guidez cette petite activité puis demandez à quelque participants de partager leurs sensations.
- Demandez si une telle activité ou une adaptation (laquelle ?) est applicable avec leurs étudiants

**C'est à vos élèves  
de s'approprier les discussions !**



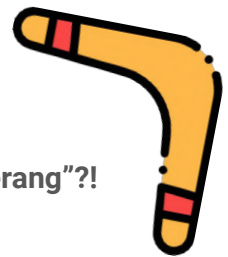
## Comment gérez-vous les discussions en classe ?



### Réflexion- Discussion de groupe

Partagez avec vos collègues comment se passent les discussions dans vos classes.

- Est-ce que vous répondez/commentez après chaque contribution d'un élève ?
- Qui est la personne centrale qui dirige les discussions ?
- Qui répond le plus souvent aux questions ?
- Est-ce que vos élèves tendent à vous dire ce qu'ils pensent que vous souhaitez entendre ?



**Est-ce que vos discussions avec les élèves souffrent de "l'effet Boomerang"?!**



Source:

<https://www.edutopia.org/article/giving-students-more-authority-classroom-discussions>

Temps nécessaire : 10 minutes

### Note au facilitateur

- Formez de petits groupes pour discuter et permettez un temps de réflexion individuelle puis un temps de discussion en petits groupes
- Invitez les participants à partager des réponses aux questions posées
- Après la discussion expliquez que :  
Avec la dynamique de pouvoir traditionnelle en classe, l'enseignant est l'autorité. Les élèves ont tendance à régurgiter des idées ou exprimer des concepts qu'ils perçoivent comme étant favorables ou corrects.

### L'effet Boomerang

Une discussion typique en classe alterne toujours entre un élève et l'enseignant puis un autre élève, etc.

Un effet boomerang renvoie la conversation à l'enseignant après que chaque élève parle.

## Comment *faciliter* une discussion au lieu de la *mener* ?

---

Quelle est la différence à votre avis entre **faciliter** et **mener** ?

**Pourquoi** faciliter plutôt que mener et diriger ?

**Comment** ?



Temps nécessaire : 10 minutes

Note au facilitateur

- Facilitez une discussion en appliquant les conseils dans les deux diapositives suivantes
- Demandez aux participants s'ils notent des différences avec les discussions habituelles

## Comment *faciliter* une discussion au lieu de la *mener* ?

**Pourquoi faciliter** plutôt que **mener** et diriger ?

- Les élèves se sentiront plus valorisés
- Ils sentent qu'ils contribuent activement à leur propre apprentissage et
- Ils apprennent à s'écouter les uns les autres.
- Cela renforce l'expérience d'apprentissage en groupe.

**Comment ?**

- Utiliser des questions ouvertes avec plusieurs réponses possibles
- Encourager et donner le temps à d'autres élèves de répondre aux questions de leurs camarades
- Ne pas approuver ou faire des critiques avant que les élèves finissent de contribuer
- Utiliser des questions génériques pour élargir le débat ou orienter vers une correction d'une information



Temps nécessaire : 5 minutes

### **Note au facilitateur**

Clarifiez le fait que l'enseignant continue à gérer la discussion, mais il parlera moins et laisse la parole aux élèves puis fait une synthèse et éventuellement corrige des erreurs



## Comment *faciliter* une discussion au lieu de la mener ? - suite

Quelques prompts génériques et neutres pour faciliter et développer la discussion

### Prompts pour impliquer d'autres élèves :

- Que pensent les autres de cette idée ?
- Écoutons quelqu'un d'autre fournir des preuves supplémentaires.
- Quelles sont les autres façons de penser à cela ?
- Demandez à quelqu'un de reformuler la question/l'idée avec des mots différents.
- Comment pourrions-nous ajouter, réviser, reformuler, construire sur cette idée ?

### Prompts pour corriger les informations incorrectes ou manquantes :

- Que faut-il réviser pour améliorer la précision de cette idée ?
- Que savons-nous qui peut nous aider à résoudre ce problème ?
- Où pouvons-nous trouver plus d'informations ?
- Comment pouvons-nous répondre à cette question ?
- Considérons [concept]. Comment cela affecte-t-il votre réflexion ?

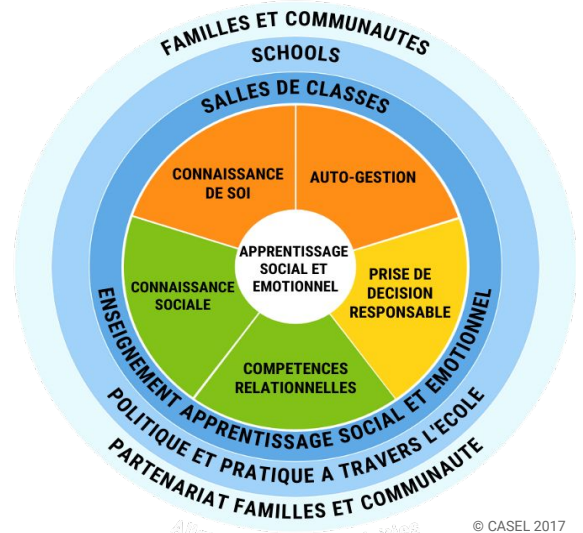
Temps requis : 5 minutes

Demandez aux participants de partager leurs réflexions et remarques, principalement liées à leurs contextes.

Informez que vous allez appliquer cette approche dans la section suivante

## Discussions facilitées et compétences ASE

Quelles sont les compétences socio-émotionnelles que les élèves développent lorsqu'ils participent à des discussions facilités?



© CASEL 2017

**Temps requis :** 5 minutes

### Exemples de réponses :

Une écoute active et respectueuse  
Confiance en soi  
Estime de soi  
Communication, expression orale

# Echauffement et Pauses mentales pour toutes et tous



Cette section utilise comme source :

<https://www.edutopia.org/article/brain-breaks-restore-student-focus-judy-willis>

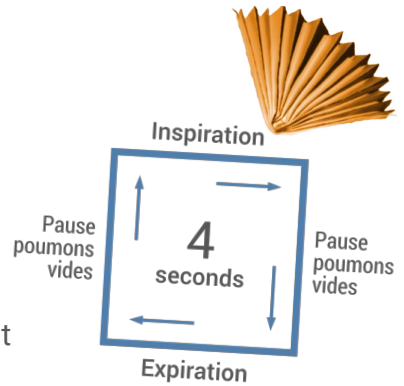
## Rappelez-vous des exemples

Nous avons déjà testé quelques activités :

- Le frottement des mains ou la ventilation du visage debout
- La respiration profonde et la respiration carrée
- Secouement et relâchement des bras et du cou debout

Que pensez-vous de :

- Chanter une chanson (éventuellement en anglais) ?
- Faire passer une petite balle/une peluche entre les élèves pour quelques questions/réponses de révision ?
- Raconter une anecdote en lien avec le thème étudié ?



Source Image : <https://www.pinterest.ch/pin/291819250854812339/>

Temps requis : 3 minutes

## Effets prouvés de la respiration consciente



“Ça marche comme de la magie !”, le témoignage d’un enseignant de réfugiés syriens, initialement sceptique à propos des activités de SPS.

### Pourquoi ?

Les pauses et les exercices courts de respiration aident les élèves et les enseignants à

- Briser la monotonie,
- se calmer, et
- à se concentrer de nouveau.

### Quand ?

Ils conviennent au **début** comme au cours d’une période **avant** que la fatigue ou l’ennui s’installent.



Temps requis : 5 minutes

Ajouter l’information :

En règle générale, il est recommandé d’accorder une pause de 3-5 min :

- pour le primaire, après un travail concentré de 10 à 15 minutes
- pour les collégiens et lycéens, après un travail concentré de 20 à 30 minutes

## Discussion de groupe - Que feriez-vous différemment dans ces activités de transition



Discutez en petits groupes :

- Précisez les difficultés de mettre en place de telles activités
  - E.g. Le temps, des contraintes culturelles, la compréhension des élèves ..
- Réfléchissez ensemble à de possibles alternatives

Partagez vos idées avec les autres groupes lors **d'une discussion facilitée**



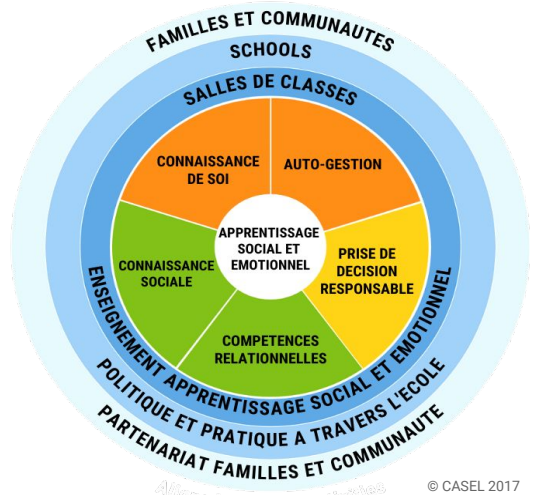
**Temps nécessaire** : 15 minutes

**Note au facilitateur**

- Accordez un temps de discussions en petits groupes
- Menez vous-même ou proposez à un volontaire parmi les participants d'appliquer les suggestions d'**une discussion facilitée** comme proposée précédemment.
- **Accordez un temps de réflexion et de partage sur la facilitation**

# Les pauses mentales, le bien-être et les compétences ASE

- Quels effets ont les pauses mentales sur le **bien-être** des élèves ?
- Quelles sont les compétences socio-émotionnelles que les élèves développent avec des pauses mentales ?



CENTER FOR  
PROFESSIONAL LEARNING



Childhood Education  
International

**Temps requis** : 5 minutes

**Exemples de réponses** :

Baisse de niveau de stress

Conscience de soi et de son état mental et émotionnel

Communication, expression orale

# Le bien-être pour toutes et tous : *Elèves et Enseignants*



Cette section est adaptée de la formation : **Training Package for Primary School Teachers in Crisis Contexts**

<https://inee.org/fr/resources/kit-de-formation-pour-les-enseignants-en-situations-de-crise>



## Votre bien-être et le bien-être de vos élèves



### Auto-réflexion et discussion en petits groupes

- Q1.** Quels sont les facteurs qui impactent votre propre bien-être ?
- Q2.** Citez trois groupes de personnes qui peuvent être touchés par votre état.
- Q3.** Identifiez les facteurs communs avec vos élèves. Par exemple,
- Est-ce que vous êtes aussi un-e déplacé-e ?
  - Est-ce que vous craignez pour votre sécurité ? etc..
- Q4.** Dans quelle mesure votre bien-être affecte-t-il vos performances en classe ?
- Q5.** Dans quelle mesure votre bien-être affecte-t-il le bien-être de vos élèves ?



### Temps requis : 10 minutes

- Laissez les participants discuter en petits groupes des 5 questions de cette diapositive
- Chaque groupe partage brièvement ses réponses

### Exemples de facteurs possibles :

- Faire face aux traumatismes
- Être capable de se prendre en charge et d'en faire autant pour sa famille
- Sécurité financière
- Logement / hébergement
- Vie familiale
- Relations communautaires
- Accès aux services de santé
- Accès aux services de soutien social
- Sécurité d'emploi
- Santé physique

### Exemples de groupes de personnes affectés:

- La famille, Ses propres enfants,
- Les élèves
- Les collègues

## Activité - Évaluer votre niveau de stress

---



Remplissez la grille imprimée et estimez votre niveau de stress.

C'est une activité à répéter périodiquement pour observer l'évolution et détecter des éléments déclencheurs de stress.



Temps requis : 15 min

- Distribuez une copie imprimée de "4-2-Questionnaire Signes de stress " à tous les participants
- Permettre aux participants de partager leurs réflexions sur la grille et leurs résultats

## Qu'est-ce que vous faites pour surmonter votre stress ?

---

Discutez en petits groupes de quelques solutions et notez-les au tableau pour une discussion globale.

Voici quelques propositions, à vous de les développer et en proposer d'autres qui vous aident :

Planifier les tâches

Parler à un-e ami-e  
ou un-e collègue

Prendre des pauses

Demander de l'aide

Respirer profondément



# Réflexions Finales



## Une réflexion en 3-2-1

---



Réfléchissez et écrivez sur une feuille les éléments suivants :

- **3 nouveaux concepts** que vous avez découverts aujourd'hui
- **2 activités** que vous pensez pouvoir appliquer dès demain
- **1 question** ou un souci qui reste à surmonter

Discutez de vos réponses avec un collègue à côté de vous puis tous ensemble dans le groupe.



Source: <https://www.s2temsc.org/uploads/1/8/8/7/18873120/3-2-1.pdf>, Copyright 2012, S2TEM Centers SC [www.s2temsc.org](http://www.s2temsc.org)

**Temps nécessaire** : 10-15 minutes

### **Note au facilitateur**

- Laissez 5-10 minutes d'auto-réflexion et de partage
- Invitez quelques participants à partager leurs réponses
- Demandez au groupe si quelqu'un veut partager sa question pour essayer de lui trouver une réponse ou des suggestions ensemble
  
- Informez que vous allez collecter les feuilles de réponse pour les transmettre à l'équipe de développement pour en tenir compte dans la révision du matériel

## Réflexion finale : Que puis-je faire à présent en tant qu'enseignant ?



*Discutez en petits groupes et proposez quelques actions à partager avec les autres*

En tant qu'enseignants d'élèves réfugiés et déplacés internes (ou défavorisés),

- Quel serait **votre rôle** pour assurer un environnement accueillant et un apprentissage de qualité ?
- Quelles sont **les mesures** que vous pouvez dès à présent entreprendre ?
  - Pour offrir un soutien psychosocial adapté
  - Introduire l'apprentissage social et émotionnel dans vos leçons
- Qu'est-ce que vous feriez pour **promouvoir les pratiques** introduites lors de cette formation dans votre école ou plus largement dans votre communauté ?



**Temps estimé** : 10-15 minutes

**Notes à l'intention du facilitateur** :

Objectif : Conclure la formation avec des actions concrètes applicables

- Laissez un temps de réflexion et de discussion puis
- Listez au tableau ou sur le flipchart les propositions des participants.
- Eventuellement utilisez des post-it puis groupez-les au tableau par thème.
- Partagez les propositions des enseignants avec l'équipe de développement

## Pour aller plus loin...

---

- Informez-vous sur les autres ressources de notre projet, co-cr ees avec des enseignants au Kenya et au Liban
- Un guide pour l'int egration de l'ASE   l' cole (en anglais) :  
[https://inee.org/system/files/resources/usaidd\\_howtointegratesocialandemotionallearning\\_final.pdf](https://inee.org/system/files/resources/usaidd_howtointegratesocialandemotionallearning_final.pdf)



## Est-ce que nos objectifs sont atteints ?

---

Sur une note de 1-10 comment vous estimez votre maîtrise des objectifs d'aujourd'hui ?

Dans quelle mesure êtes-vous capable de :

1. Découvrir et appliquer quelques pratiques pour créer un espace propice à l'apprentissage holistique de qualité
2. Faire le lien entre les activités proposées, le bien-être des élèves et le développement de leurs compétences ASE.
3. Justifier de l'importance du bien-être des enseignants et proposer quelques actions pour le garantir.

Avez-vous des propositions pour des améliorations ?

**Temps nécessaire : 10-15 minutes**

### Note au facilitateur

- Demandez aux participants de mettre leurs notes et leurs suggestions sur la même feuille utilisée pour la réflexion
- Demandez à quelques participants de partager leurs propositions avec le groupe
- N'oubliez pas de ramasser les feuilles !



# Merci pour votre participation !

Envoyez vos questions et remarques à  
[clipmail@ceinternational1892.org](mailto:clipmail@ceinternational1892.org)



This work is licensed under a [Creative Commons Attribution-NonCommercial-ShareAlike 4.0 International License](https://creativecommons.org/licenses/by-nc-sa/4.0/)

